



# Ársskýrsla 2018

SAMTÖK UM  
KVENNAATHVARF

Ársskýrsla 2018  
Samtök um kvennaathvarf

Ársskýrsla Samtaka um Kvennaathvarf fyrir árið 2018

Ábyrgðaraðili: Sigbrúður Guðmundsdóttir,

framkvæmdastýra Samtaka um kvennaathvarf

Útgáfustaður: Reykjavík, apríl 2019

Prentað af: Háskólaprent. Umhverfissvottuð prentsmiðja.

Útgefandi: Samtök um kvennaathvarf

[www.kvennaathvarf.is](http://www.kvennaathvarf.is)

© Skýrslu þessa má ekki afrita með neinum hætti.

Ársskýrsla 2018  
Samtök um kvennaathvarf

**Efnisyfirlit**

SKÝRSLA STJÓRNAR .....	3
ÁRIÐ Í ATHVARFINU.....	7
ÁRIÐ 2018 Í TÖLUM.....	10
LYKILTÖLUR ÚR ÁRSREIKNINGI .....	25

**Töflu- og myndayfirlit**

▪ Tafla 1. Komur í Kvennaathvarfið 2016-2018.....	10
▪ Tafla 2. Tegund ofbeldis.....	12
▪ Mynd 1. Tíðni andlegs ofbeldis.....	13
▪ Mynd 2. Tíðni líkamlegs ofbeldis.....	14
▪ Mynd 3. Tíðni kynferðislegs ofbeldis.....	15
▪ Tafla 3. Afleiðingar og aðgerðir í kjölfar ofbeldisins.....	16
▪ Mynd 4. Aldur þolenda og ofbeldismanna.....	18
▪ Mynd 5. Uppruni þolenda og ofbeldismanna.....	19
▪ Tafla 4. Búseta þolenda.....	20
▪ Tafla 5. Áfengis- og fíkniefnavandi þolenda og ofbeldismanna.....	21
▪ Tafla 6. Tengsl þolenda við ofbeldismann.....	21
▪ Mynd 6. Aldur dvalarbarna.....	23
▪ Tafla 7. Afdrif dvalarkvenna.....	24

## **Samtök um kvennaathvarf – skýrsla stjórnar frá aðalfundi 2018 til aðalfundar 2019.**

Aðalfundur Samtaka um kvennaathvarf og Sjálfseignarstofnunar Kvennaathvarfsins var haldinn á Hallveigarstöðum 24.apríl 2018 kl.17.

Þau Fríða Bragadóttir og Árni M Matthíasson höfðu árið áður verið kjörin í stjórn til tveggja ára og ljúka því kjörtímabilum sínum á aðalfundi 2019. Edda Ólafsdóttir og Elín Jónsdóttir höfðu lokið sínum tímabilum en gáfu kost á sér til áframhaldandi setu og voru þær kjörnar einróma. Birna Þórarinsdóttir gaf ekki kost á sér til áframhaldandi stjórnarstarfa og stakk uppstillingarnefnd upp á Jónu Sólveigu Elínardóttur í hennar stað og var það samþykkt einróma. Jóna Sólveig hafði áður setið í stjórn um nokkurra ára skeið og fagnaðarefni að fá hana aftur til okkar. Sabine Leskopf sem verið hafði varamaður í stjórn gaf ekki kost á sér áfram og stakk uppstillingarnefndin upp á Joönnu Marcinkowsku í hennar sæti auk þess sem Nadía Borisdóttir gaf áfram kost á sér sem varamaður, var það samþykkt samhljóða.

Sjálfseignarstofnun Kvennaathvarfsins er félag sem hefur það eina hlutverk að eiga fasteign þá sem athvarfið er rekið í. Í stjórn Sjálfseignarstofnunarinnar situr formaður stjórnar Samtaka um kvennaathvarf á hverjum tíma auk þess sem aðalfundur kýs tvo stjórnarmenn til viðbótar. Í stjórnina voru kjörnar þær Guðrún Hallgrímsdóttir og Þórlaug Jónsdóttir og til vara þær Þórdís Guðmundsdóttir og Birna Þórarinsdóttir. Birna Þórarinsdóttir og Sabine Leskopf voru kjörnar skoðunarmenn reikninga. Hlutverk stjórnar Samtaka um kvennaathvarf er samkvæmt lögum félagsins að móta stefnu athvarfsins. Hún er framkvæmdastýru og öðrum starfskonum athvarfsins bakland, bæði varðandi dagleg verkefni í athvarfinu og þátttöku í baráttunni gegn kynbundnu ofbeldi.

## Ársskýrsla 2018 Samtök um kvennaathvarf

Stjórn skipti með sér verkum á fyrsta stjórnarfundum eftir aðalfund. Fríða Bragadóttir var kjörin formaður, Edda Ólafsdóttir varaformaður, Elín Jónsdóttir gjaldkeri og Árni M Matthíasson ritari. Stjórnin hittist að jafnaði mánaðarlega, þó falla fundir niður í júlí, desember og í aðalfundarmánuðinum apríl. Haldinn var aukafundur stjórnar í lok maí þar sem gerð var svokölluð SVÓT greining og í framhaldi settur upp langur listi verkefna og aðgerða sem vel hefur gengið að vinna eftir og eru mörg þeirra verkefna nefnd í ársskýrslunni. Stjórnarfundir voru því 10 milli aðalfunda. Því miður vannst ekki tími til að halda vinnufund með starfskonum á tímabilinu, en úr því verður bætt á þessu ári. Slíkir fundir eru orðnir reglulegir viðburðir, og er það mikið fagnaðarefni og hefur aukið og dýpkað skilning beggja hópa á störfum hvers annars.

Á undanförunum árum hefur margt verið gert til að þróa og bæta starfið í athvarfinu og í störfum stjórnar og er þeirri vinnu síður en svo lokið. Af því nýlegasta má nefna breytingar á framkvæmd og skráningu viðtala, en sú skráning er nú orðin rafræn, sem einfaldar verulega alla úrvinnslu tölfræðiupplýsinga. Í framhaldi af þeirri breytingu, og með tilliti til nýrra laga um persónuvernd, var fenginn utanaðkomandi sérfræðingur til að veita ráðgjöf um vörslu og úrvinnslu persónuupplýsinga og er sú vinna nú í fullum gangi. Starfsemin hefur stækkað og breyst mikið á fremur stuttum tíma og þær breytingar sem gerðar hafa verið hafa oftast verið unnar sem viðbragð við nýjum aðstæðum. Því hefur lengi verið rætt um að nauðsynlegt væri að fá óháða, utanaðkomandi úttekt á öllu starfinu. Nú nýverið var svo samið við fyrirtækið RR-ráðgjöf um að gera heildarúttekt á allri starfseminni auk þarfagreiningar. Þeir munu skila skýrslu fyrir sumarið og í framhaldi má búast við talsverðri vinnu við að fara yfir tillögur þeirra og hrinda sumum í framkvæmd en sjálfsagt hafna öðrum.

Nýja heimasíðan reynist vel og starfskonur og stjórnarmenn halda áfram að fara á ýmis málþing og ráðstefnur, bæði hérlendis og

## Ársskýrsla 2018 Samtök um kvennaathvarf

erlendis. Rétt er að nefna hér sérstaklega eins dags ráðstefnu sem við boðuðum til í nóvember í samstarfi við Reykjavíkurborg um heiðurstengt ofbeldi. Fengum við til liðs við okkur sérfræðinga á því sviði frá Noregi. Óhætt er að segja að dagurinn með þeim hafi opnað augu okkar fyrir nýjum veruleika sem við höfum ekki mikið horft á hér á landi.

Ýmislegt annað hefur verið gert innanhúss og utan til að breyta og bæta og auka við þjónustuna við konurnar okkar. Sem dæmi má nefna fund með fulltrúum Sýslumannsins á höfuðborgarsvæðinu um verklag hjá embættunum varðandi skilnaðarmál, forsjá barna og ekki síst túlkajónustu fyrir erlendar konur. Ráðgjafi frá athvarfinu er nú í Bjarkarhlíð einn til einn og hálfan dag í viku en upphaflega vorum við þar hálfan dag í viku. Aðsóknin hefur aukist stöðugt og biðtími eftir viðtölum hefur verið of langur en með þessari viðbót er vonast til að ná biðtímanum niður í ásættanlegt horf. Eftir langt millibilsástand þar sem Þórlaug Jónsdóttir kom okkur til hjálpar var á árinu ráðin ný rekstrarstýra, Brynhildur Jónsdóttir. Brynhildur er löggiltur bókarari og jafnframt sálfræðingur og hefur ráðning hennar gert okkur kleift að koma ýmsum praktískum málum í betri farveg og væntum við mikils af samstarfinu við hana. Viljum við flytja Þórlaugu hjartans þakkir fyrir hennar góðu störf.

Veigamikill þáttur í því að gera aukna þjónustu mögulega eru hinar frábæru viðtökur sem verkefnið Vinir Kvennaathvarfsins hefur hlotið, en þar gefst einstaklingum kostur á að styrkja starfið með reglulegum mánaðargreiðslum. Fjöldi þátttakenda hefur farið fram úr okkar allra, allra björtustu vonum og er óhætt að segja að þetta verkefni hafi gjörbreytt fjárhagslegum grundvelli starfsemi Kvennaathvarfsins.

Eins og undanfarin ár eru húsnæðismálin í brennidepli. Á vordögum fyrir tveimur árum stofnuðum við nýtt félag, Arnrúnu íbúðafélag. Tilgangur þess er að standa að byggingu ódýrs leiguhúsnæðis fyrir

Ársskýrsla 2018  
Samtök um kvennaathvarf

konur sem lokið hafa dvöl í athvarfinu og verður það gert í gegnum almenna íbúðakerfið, þ.e. með stofnframlögum frá ríki og borg. Þá um haustið héldu svo konurnar hjá „Á allra vörum“ söfnun fyrir okkur og fengum við þar mikinn og góðan styrk upp í kostnað við verkefnið og verður framlag þeirra kraftaverkakvenna Elísabetar, Guðnýjar og Gróu seint fullþakkað. Mikil vinna hefur verið unnin síðan við hönnun og undirbúning og nú hillir undir fyrstu skóflustungu að húsinu. Ótrúlega spennandi hefur verið að fylgjast með verkefninu þróast og dafna og þetta hús verður eins og draumsýn sem verður að veruleika. Rétt er að ítreka hér enn og aftur að Arnrun er sjálfstætt félag með sjálfstæðan fjárhag sem óháður er fjárhag Samtaka um kvennaathvarf og áætlanir gera ráð fyrir að verkefnið standi sjálft undir sér.

Verkefni Samtaka um kvennaathvarf eru meira en næg og áskoranirnar fjölmargar. Sem betur fer búum við að afbragðs góðum hópi starfsfólks, stjórnarfólks, sjálfboðaliða og velunnara Kvennaathvarfsins, en mannauður er auðvitað grunnforsenda þess að svona starf geti skilað árangri.

Allt frá upphafi starfsemi samtakanna hefur það verið markmiðið að starfsemin verði að lokum óþörf. Það er ljóst að það mun ekki gerast alveg á næstunni. Þangað til munum við halda ótrauð áfram og Samtök um kvennaathvarf munu hér eftir sem hingað til standa vörð um heill og hagsmuni þolenda ofbeldis í nánnum samböndum.

f.h. stjórnar Samtaka um kvennaathvarf  
Fríða Bragadóttir, formaður

## Árið í athvarfinu

Árið 2018 var viðburðarríkt ár í Kvennaathvarfinu og húsið iðulega fullt af konum og börnum. Auk þess að sinna viðtölum við konur í athvarfinu sjálfu, bæði dvalarkonur og konur sem eingöngu kjósa að koma í viðtöl tóku ráðgjafar athvarfsins viðtöl í Bjarkarhlíð og má því segja að viðtalsþjónustan hafi enn verið fest í sessi þó þungamiðja starfsins snúist um konur og börn í dvöl.

Undirbúningur fyrir byggingu fjölbýlishúss sem hýsa á áfangaheimili fyrir konur og börn sem lokið hafa dvöl í athvarfinu stóð yfir allt árið og stefnt er að því að taka fyrstu skólfustunguna vorið 2019. Margir koma að þessu verkefni, bæði fagfólk að undirbúningi byggingarinnar og félagasamtök að fjármögnun hennar, auk að sjálfsögðu stjórnar og framkvæmdastýru húsnæðissjálfsseignarstofnunarinnar Arnrúnar sem sér um verkefnið.

Eitt af markmiðum Samtaka um kvennaathvarf er að efla fræðslu og umræðu um heimilisofbeldi og nýta starfskonur athvarfsins hvert tækifæri til þess að vinna að því. Á síðasta ári var, að venju, rætt við nemendur fjölmargra háskóla og framhaldsskóla auk kynninga í ýmsum virkniurræðum, á vinnustöðum og hjá félagasamtökum. Einnig tókum við þátt í fjölmörgum málþingum og fundum þar sem heimilisofbeldi var á dagskránni og athvarfið sóttu heim hópar fagfólks af ýmsum sviðum, fulltrúar erlendar sendiráða, fjölmiðla og félagasamtaka víða úr heiminum sem og fjölmargir einstaklingar sem vildu kynna sér starfsemina. Athvarfið átti fulltrúa á ráðstefnu WAVE á Möltu, Nordiske Kvinner mot vold í Helsinki og Evrópuráðstefnu þjónustumiðstöðva fyrir þolendur ofbeldis í París. Einnig tók framkvæmdastýra athvarfsins þátt í viðburði Norðurskautsráðsins í Helsinki um konur á norðurslóðum. Kvennaathvarfið stóð, ásamt Bjarkarhlíð að vitundarvakningunni Þekktu rauðu ljósin sem bæði var myndbandaferferð og ráðstefna og stóð, ásamt Reykjavíkurborg að ráðstefnu um heiðurstengt ofbeldi.



## Ársskýrsla 2018 Samtök um kvennaathvarf

Skýrsla sem Kvennaathvarfið lét vinna með styrk frá Velferðarráðuneytinu um líðan og upplifun þolenda heimilisofbeldis og persónuleikaeinkenni ofbeldismanna kom út í desember og var kynnt á morgunverðafundi á 36 ára opunarafmæli athvarfsins. Tvær af ráðgjöfum athvarfsins tóku þátt í Kynjaþingi og kynntu rannsóknir sínar þar sem skoðuð voru viðhorf kvenna sem hafa búið við ofbeldi í nánnum samböndum til lögbundinar sáttameðferðar og stöðu innflytjendakvenna á Íslandi sem búa við ofbeldi maka og þær lagalegu, efnahagslegu og félagslegu hindranir sem þær mæta. Einnig tókum við þátt í kvennafundi Samtaka kvenna af erlendum uppuna í kjölfar #metoo frásagna erlendra kvenna. Í framhaldinu skrifuðu Kvennaathvarfið og Mannréttindaskrifstofa Íslands undir samkomulag við Félags- og jafnréttismálaráðherra um verkefni sem ætlað er að efla fræðslu um þjónustu og lagaleg úrræði í þágu kvenna af erlendum uppruna sem hafa orðið fyrir heimilisofbeldi.

Að auki kappkosta starfskonur að taka þátt í innlendum viðburðum sem lúta að heimilisofbeldi svo sem ráðstefnum og fundum, 16 daga átaki gegn kynbundu ofbeldi og baráttufundi 8. mars á Alþjóðlegum baráttudegi kvenna. Bæklingurinn Fyrir hverja er Kvennaathvarfið? var gefinn út og þýddur á sex tungumál.

Samtök um kvennaathvarf leitast við að vera í góðu samstarfi við stjórnvöld, fjölmiðla og önnur félagasamtök. Samtökin eiga fulltrúa í tveimur mansalsteymum á vegum velferðarráðuneytisins, í ofbeldisvarnarnefnd Reykjavíkur, jafnréttisráði, velferðarvaktinni, stýrihópi verkefnisins Saman gegn ofbeldi, í teymi um málefni fólks af erlendum uppruna og í stjórn Bjarkarhlíðar. Umsögnum um lagafrumvörp var fylgt eftir með fundum með allsherjarnefnd og fundað var með einstaka þingmönnum um þau mál sem brenna á athvarfinu. Í árslok var fundað með fulltrúum sýslumannsins á höfðuðborgarsvæðinu en þar voru lögð drög að bættu samstarfi sem hefur sýnt sig að koma sér vel fyrir konurnar sem leita í athvarfið.

## Ársskýrsla 2018 Samtök um kvennaathvarf

Að venju barst Kvennaathvarfinu liðsauki úr ýmsum áttum og er hlýhugur fólks í garð athvarfsins ómetanlegur. Í ársbyrjun stofnuðum við Kraftasjóð Kvennaathvarfsins með stofnframlagi frá Zontaklúbbi Reykjavíkur en honum er ætlað að styrkja konur til valdeflingar. Sjálfboðaliðar koma í athvarfið eftir þörfum og sinna ómetalegu starfi með konum og börnum. Vinum Kvennaathvarfsins, sem er hópur fólks sem styrkir athvarfið mánaðarlega um upphæð að eigin vali fjölgar með hverju árinu og gerir okkur kleift að ráðast í ýmis verkefni sem annars hefðu þurft að bíða. Þá eru ótalin samtök og einstaklingar sem lagt hafa starfsemi lið með margvíslegum hætti en hlýhugur í garð Kvennaathvarfsins verður aldrei fullþakkaður.

Ársskýrsla 2018  
Samtök um kvennaathvarf

Árið 2018 í tölum

I. Yfirlit; Komur í athvarfið 2016 - 2018

	2016	2017	2018
Allar komur í athvarfið	624	637	635
Fjöldi koma í viðtöl	508	489	500
Fjöldi koma í dvöl	116	148	135
- Koma í fyrsta sinn í dvöl	50%	54%	56%
- Áverkar við komu í dvöl	22%	23%	21%
- Dvalarkonur með börn	43%	41%	38%
- Dvalarkonur án barna	57%	59%	62%
<b>Heildarfjöldi íbúa</b>			
Konur	116 (60%)	148 (59%)	135 (66%)
Börn	79 (40%)	103 (41%)	70 (34%)
Samtals	195	251	205
<b>Fjöldi dvalardaga að meðaltali</b>			
Konur	28	31	31
Börn	41	35	32
<b>Fjöldi íbúa á dag að meðaltali</b>			
Konur á dag	9	13	11
Börn á dag	9	10	6
Samtals íbúar á dag	18	23	17

*Tafla 1. Komur í Kvennaathvarfið 2016-2018*

Konur geta leitað til athvarfsins annars vegar til að koma í viðtal hjá ráðgjafa en hins vegar geta konur komið í dvöl í athvarfið.

Árið 2018 komu 135 konur og 70 börn í til dvalar í athvarfinu. Þar að auki komu 240 konur í samtals 500 viðtöl án þess að til dvalar kæmi.

## Ársskýrsla 2018 Samtök um kvennaathvarf

Alls leituðu konur 635 sinnum í athvarfið, ýmist í viðtal eða í dvöl. Kvennaathvarfið er í samstarfi við Bjarkarhlíð, miðstöð fyrir þolendur ofbeldis en í Bjarkarhlíð tóku starfskonur Kvennaathvarfsins 407 viðtöl við 225 þolendur heimilisofbeldis.

Heldur fleiri konur voru að koma í fyrsta sinn í dvöl árið 2018 en árin á undan. Færri konur voru með áverka við komu í dvöl og færri konur komu með börn með sér í dvöl árið 2018 en árin á undan. Heildarfjöldi kvenna og barna í dvöl var lægri árið 2018 en árin á undan. Meðallengd dvalar árið 2018 var sú sama og árið á undan hvað konur varðar en aðeins styttri hvað börnin varðar. Að meðaltali dvöldu 17 íbúar í athvarfinu á degi hverjum allt árið 2018, 11 konur og 6 börn, en fjöldinn dreifðist mjög misjafnlega yfir árið.

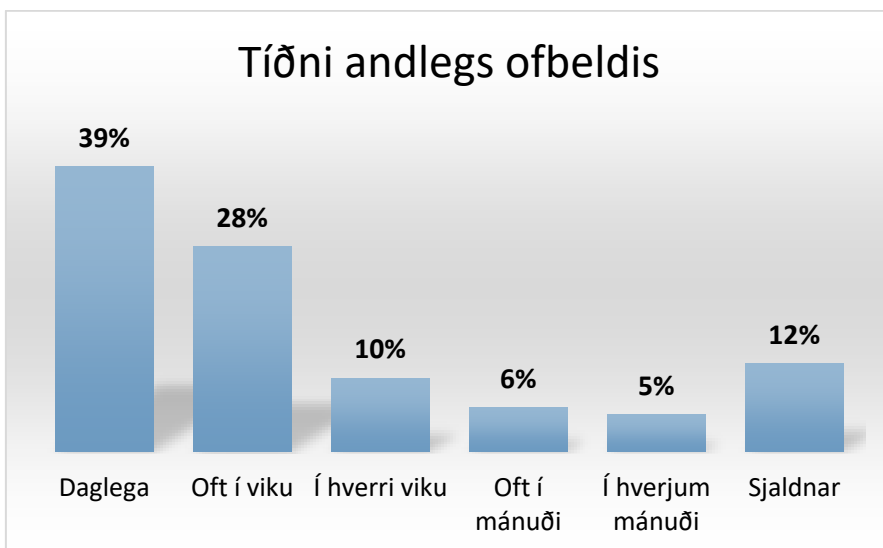
Ársskýrsla 2018  
Samtök um kvennaathvarf

II. Um ofbeldið

Tegund ofbeldis	Fjöldi svara	Hlutfall
Andlegt	359	98%
Líkamlegt	207	57%
Fjárhagslegt ofbeldi	166	45%
Kynferðislegt	132	36%
Beint/óbeint gegn börnum	68	19%
Morðhótun	67	18%
Stafrænt ofbeldi	42	11%
Eltihrellir	32	9%
...stafrænt - þar af stafrænt kynferðisofbeldi	17	5%
Annað	23	6%

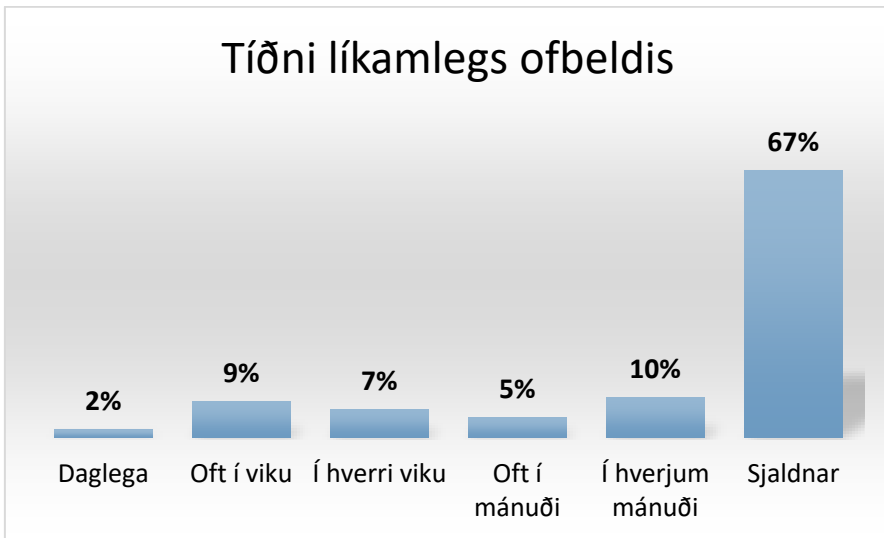
*Tafla 2. Tegund ofbeldis*

Konur sem koma í viðtal eða dvöl í athvarfið eru beðnar að lýsa tegund ofbeldisins sem þær hafa verið beittar. Nær allar konurnar nefna andlegt ofbeldi (98%) en þar á eftir nefna konur líkamlegt (57%), fjárhagslegt (45%) og kynferðislegt ofbeldi (36%). Nær fimmtungur nefnir ofbeldi gegn börnum (19%) sem eina tegund ofbeldis og ástæðu þess að þær eru komnar í athvarfð. Sömuleiðis hefur tæpur fimmtungur kvennanna, eða 18%, fengið morðhótun frá ofbeldismanninum. Athugið að kona getur nefnt fleiri en eina tegund ofbeldis og því er samanlagt hlutfall svara hærra en 100%.



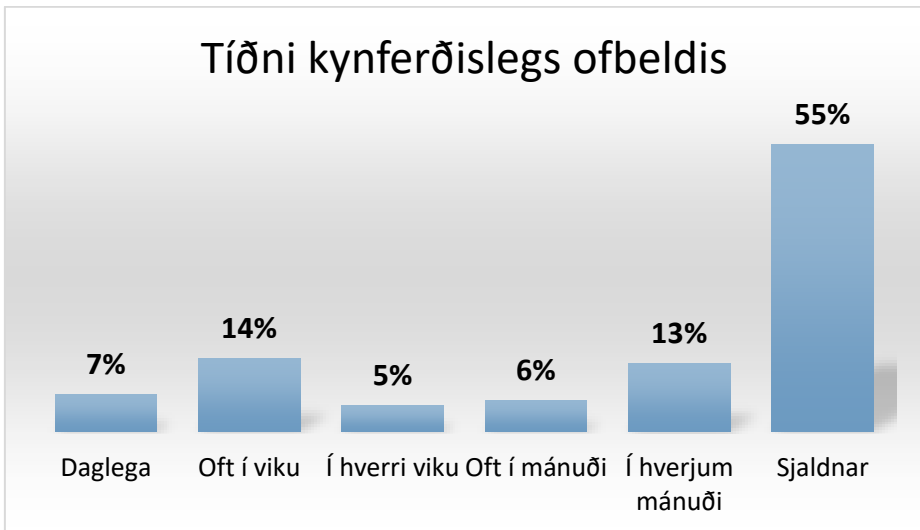
Mynd 1. Tíðni andlegs ofbeldis.

Af öllum þeim konum sem greindu frá andlegu ofbeldi (alls 359 konur) skiptist tíðni ofbeldisins eins og er sýnt í mynd 1 hér fyrir ofan. Stór hluti þeirra kvenna sem þarf að þola andlegt ofbeldi, býr við slíkt í hverri viku eða oftar eða 77%.



Mynd 2. Tíðni líkamlegs ofbeldis.

207 konur eða 57% allra kvenna sem komu í athvarfið á árinu 2018 greindu frá líkamlegu ofbeldi. Þegar svör þessara 207 kvenna eru skoðuð er dreifingin eins og sýnd er á mynd 2. Um 18%, af þeim sem höfðu reynslu af líkamlegu ofbeldi voru beittar því einu sinni í viku eða oftar.



Mynd 3. Tíðni kynferðislegs ofbeldis.

132 konur eða 36% allra kvenna sem komu í athvarfið á árinu 2018 greindu frá kynferðislegu ofbeldi. Þegar svör þessara 132 kvenna eru skoðuð er dreifingin eins og sýnd er á mynd 3. Um 26%, af þeim sem höfðu reynslu af kynferðislegu ofbeldi, voru beittar því í hverri viku eða oftár.



Ársskýrsla 2018  
Samtök um kvennaathvarf

III. Afleiðingar og aðgerðir í kjölfar ofbeldis

<i>Spurning</i>	<b>Sögðu „Já“</b>
<i>Hefur þú hlotið líkamlega áverka í kjölfar heimilisofbeldis af hálfu núverandi geranda?</i>	48%
<i>Hefur lögreglan einhvern tímann komið á vettvang vegna heimilisofbeldis gegn þér af hálfu núverandi geranda?</i>	37%
<i>Hefur þú einhvern tímann óttast um líf þitt vegna ofbeldisins?</i>	49%
<i>Hefur þú einhvern tímann kært núverandi geranda fyrir ofbeldisverk gegn þér?</i>	12%
<i>Hefur þú fengið nálgunarbann á núverandi geranda?</i>	5%
<i>Hefur þú fengið neyðarhnapp vegna núverandi geranda?</i>	2%

Tafla 3. Afleiðingar og aðgerðir í kjölfar ofbeldisins

Tæpur helmingur kvennanna hefur hlotið líkamlega áverka í kjölfar ofbeldisins, og 37% kvenna sögðu að lögreglan hefði komið á vettvang vegna ofbeldis gegn henni. Rétt tæpur helmingur (49%) kvenna sem komu í viðtal eða dvöl á árinu 2018 hafði óttast um líf sitt vegna þess ofbeldis sem þær hafa verið beittar. Þrátt fyrir hátt hlutfall kvenna sem hefur fengið áverka, óttast um líf sitt og fengið lögreglu á vettvang heimilisofbeldis gegn sér, segjast samt sem áður einungis 12% hafa kært núverandi geranda vegna þess ofbeldis sem hann hefur beitt konuna.

Alls voru 41 kona sem sögðust hafa lagt fram kæru gegn ofbeldismanni (12%). Afdrif þeirra mála voru að í 19,5% tilfella féllu dómar eða alls í málum átta kvenna sem jafngildir 2% af öllum konunum.

## Ársskýrsla 2018 Samtök um kvennaathvarf

Einungis 5% kvennanna hafa fengið nálgunarbann og 2% hafa fengið neyðarhnapp.

Eins og áður sagði var hlutfall kvenna sem höfðu kært ofbeldið þegar þær komu í athvarfið árið 2018 12% en var 18% árið á undan. Nokkrar til viðbótar kærðu ofbeldið á meðan þær dvöldu í Kvennaathvarfinu eða í framhaldi af komu þangað en upp úr stendur að minnihluti brotþola kærir ofbeldið. Það kemur heim og saman við niðurstöður rannsóknar sem Velferðarráðuneytið lét gera á líkamlegu og kynferðislegu ofbeldi gegn konum en þar sögðust 13% kvenna sem beittar höfðu verið ofbeldi hafa kært síðasta ofbeldistilfelli til lögreglu.

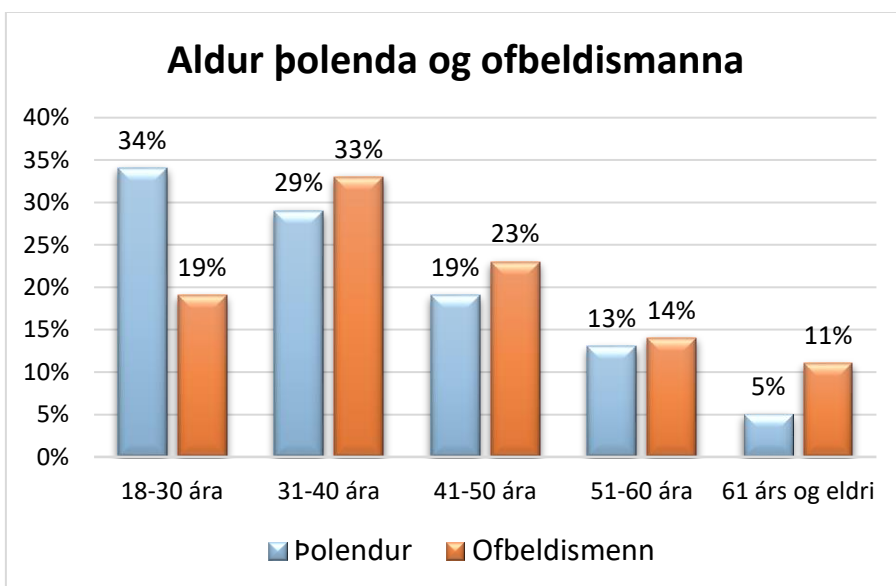
Í rannsókninni voru konur jafnframt spurðar um ástæður þess að þær höfðu ekki kært og nefndu flestar að þeim hafi ekki þótt ofbeldið nógu alvarlegt. Konurnar sem koma í Kvennaathvarfið nefna gjarnan sömu ástæðu; telja ofbeldið ekki hafa verið nógu alvarlegt eða að þær hafi átt einhvern þátt í því. Aðrar segja það erfiða ákvörðun að leggja fram kæru á hendur einhverjum svo nákomnum auk þess sem þær eru oft dauðhræddar við ofbeldismennina og óttast að ofbeldið muni aukast í kjölfar þess að þær leggi fram kæru.

Afdrif heimilisofbeldismála í dómskerfinu hvetja konur heldur ekki til að sækja rétt sinn. Starfskonur Kvennaathvarfsins þrýsta ekki á konur að kæra en veita ráðgjöf varðandi kærufarlið og hjálpa konum til að sjá alvarleika ofbeldisins. Í Kvennaathvarfinu starfar lögræðingur sem sérhæfir sig í aðstoð við þolendur heimilisofbeldis.

Ársskýrsla 2018  
Samtök um kvennaathvarf

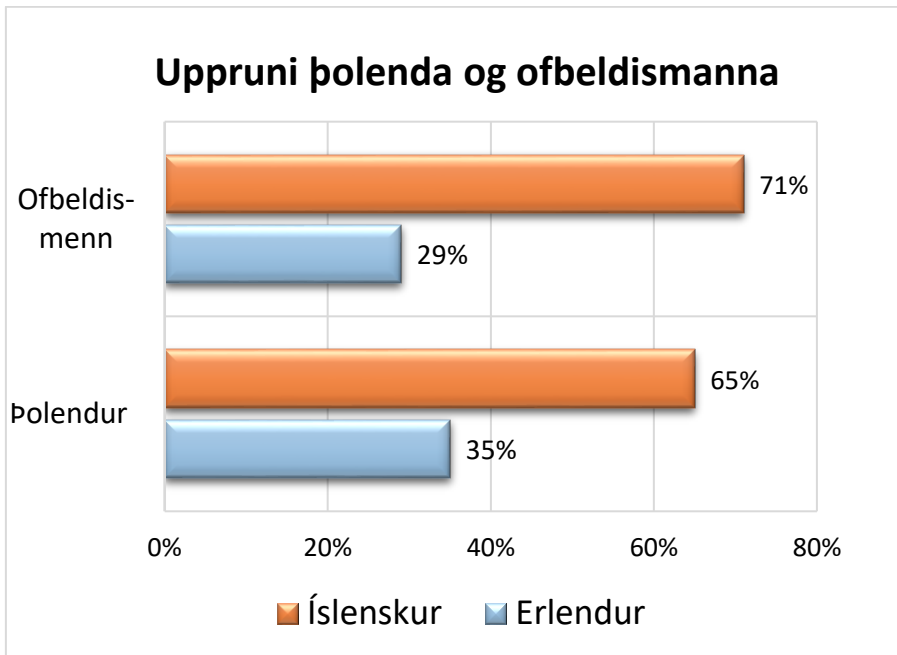
Einnig fá konur aðstoð við að komast í samband við lögregluna óski þær þess og margar hitta lögreglukonu í athvarfinu, en hún er tengiliður Kvennaathvarfsins við lögregluna á höfuðborgarsvæðinu.

IV. Bakgrunnur þolenda og ofbeldismanna



*Mynd 4. Aldur þolenda og ofbeldismanna.*

Flestar konur eru í aldurshópnum 18-30 ára (34%) en flestir ofbeldismenn eru í aldurshópnum 31-40 ára (33%).



*Mynd 5. Uppruni þolenda og ofbeldismanna.*

Flestir ofbeldismenn eru íslenskir eða 71%, sömuleiðis eru fleiri konur sem leita í athvarfið íslenskar (65%).

Hlutfall erlendra kvenna er hærra í Kvennaathvarfinu en úti í samfélaginu og má að öllum líkindum rekja það til þess að erlendar konur eiga síður en íslenskar konur tengslanet fjölskyldu og vina og eiga því í færri hús að vanda séu þær beittar ofbeldi á heimilum sínum. Hátt hlutfall kvenna af erlendum uppruna gefur því ekki endilega vísbendingu um það að erlendar konur séu frekar beittar ofbeldi í nánnum samböndum.

Ársskýrsla 2018  
Samtök um kvennaathvarf

Samkvæmt rannsókn Hildar Guðmundsdóttur vaktstýru Kvennaathvarfsins á aðstæðum kvenna af erlendum uppruna sem leita í Kvennaathvarfið er mikill munur á upplifun og aðstæðum kvenna eftir landfræðilegum uppruna vegna reglugerðar um frjálst flæði vinnuafls innan EES. Staða þeirra sem koma frá löndum innan EES er að sumu leyti heldur auðveldari en hinna sem stundum eru háðar maka varðandi íslenskt atvinnuleyfi. Árið 2018 komu 54% erlendu kvennanna frá löndum utan EES.

<b>Búseta</b>	<b>2016</b>	<b>2017</b>	<b>2018</b>
Reykjavík	53%	55%	53%
Höfuðborgarsvæðið	20%	27%	27%
Suðurnes	7%	7%	6%
Suðurland	4%	4%	3%
Vesturland	3%	2%	3%
Norðurland	3%	3%	1%
Austurland	2%	2%	2%
Útlönd	4%	0%	5%
Ekki vitað	4%	0%	0%

*Tafla 4. Búseta þolenda.*

Flestar konur koma frá Reykjavík en hlutfall kvenna frá sveitarfélögum af höfuðborgarsvæðinu utan Reykjavíkur hefur verið að aukast á undanförunum árum. Kvennaathvarfið er eina athvarfið sinnar tegundar á Íslandi og þjónar því landinu öllu. Konur utan af landi fá gjarnan aðstoð frá félagsþjónustunni í sínu sveitarfélagi til að komast í Kvennaathvarfið en þó er ljóst að erfiðara er fyrir konur fjarri höfuðborgarsvæðinu að nýta sér þjónustu athvarfsins. Konum

Ársskýrsla 2018  
Samtök um kvennaathvarf

sem ekki hafa tök á því að koma í viðtöl eru boðin símaviðtöl og einnig leita konur í vaxandi mæli eftir ráðgjöf í gegn um tölvupóst.

Áfengis- og fíkniefnavandi	Já	Nei
Telur þú að hann glími við áfengisvanda núna?	48%	52%
Telur þú að hann glími við fíkniefnavanda núna?	38%	62%

Glímir þú við áfengisvanda núna?	4%	96%
Glímir þú við fíkniefnavanda núna?	2%	98%

*Tafla 5. Áfengis-og fíkniefnavandi þolenda og ofbeldismanna.*

V. Tengsl við ofbeldismann og ástæða komu

Tengsl	Hlutfall
Eiginmaður	29%
Sambýlismaður	10%
Kærasti	12%
Fyrrverandi eiginmaður	10%
Fyrrverandi sambýlismaður	13%
Fyrrverandi kærasti	8%
Vinur/kunningi/ættingi/annað	17%

*Tafla 6. Tengsl þolenda við ofbeldismann*

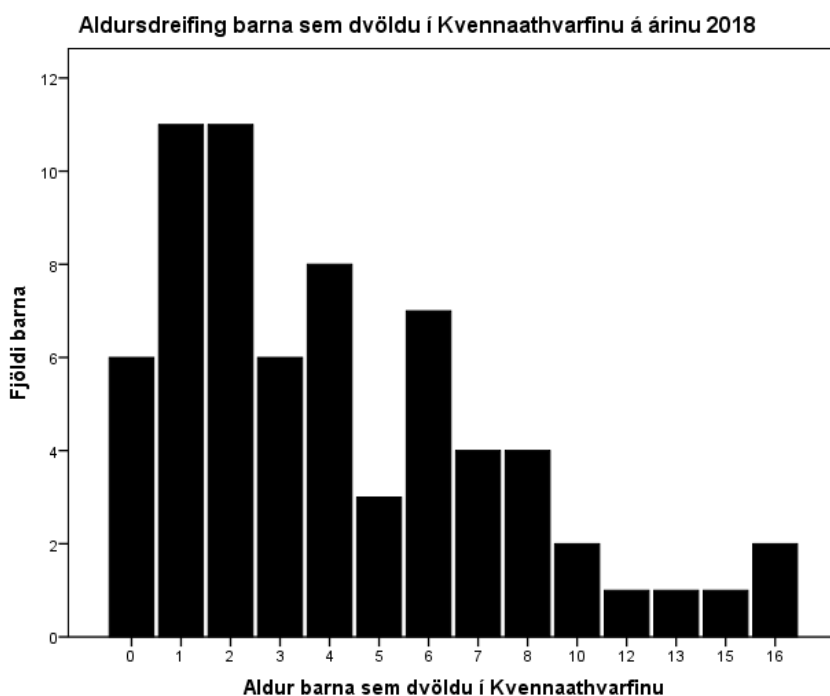
Ef ofbeldismönnum sem eru eða hafa verið makar þolanda er skipt í fyrrverandi og núverandi maka má sjá að konur eru að koma út af núverandi maka í 51% tilfella en vegna fyrrverandi maka í 31% tilfella.

Ástæða komu:

Ef skoðuð eru svör kvenna við spurningunni: *Hvað var til þess að þú leitaðir núna í Kvennaathvarfið?* Er rauði þráðurinn í svörum kvennanna að þær voru búnar að fá nóg eða þær gáfust upp, þurftu stuðning og ráð. Aðrar ástæður sem konurnar gáfu var að þær óttuðust um öryggi sitt og jafnvel um líf sitt. Einstakir atburðir svo sem líkamsárás, nauðgun eða það að ofbeldismaður henti konu út voru einnig ástæður sem konurnar nefndu.

VI. Börnin

Alls komu 70 börn í dvöl athvarfið á árinu 2018. Þau voru á aldrinum 0 – 16 ára. Flest börn voru á aldrinum eins og tveggja ára, samtals 22 börn. Af konunum sem komu í viðtöl eða dvöl á árinu 2018 voru 5% barnshafandi þegar þær mættu í athvarfið.



Mynd 6. Aldur dvalarbarna.

Alls dvöldu 45 börn fimm ára og yngri í athvarfinu á síðasta ári.

Konur sem komu í viðtöl og dvöl voru spurðar hversu mörg börn undir 18 ára aldri byggju á ofbeldisheimilinu. Alls voru 273 börn sem bjuggu á ofbeldisheimilunum. Einungis tæp 27% þeirra höfðu fengið



Ársskýrsla 2018  
Samtök um kvennaathvarf

einhverja aðstoð vegna þess ofbeldis sem barnið bjó við á heimili sínu, engu að síður sögðu 44% kvennanna að tilkynning hefði verið send til barnaverndar vegna heimilisofbeldis.

VII. Afdrif dvalarkvenna

Afdrif kvenna að dvöl lokinni	2017	2018
Heim til ofbeldismanns	16%	13%
Heim, ofbeldismaður farinn	6%	2%
Heim, ofbeldismaður bjó ekki þar	5%	6%
Ættingjar/vinir	18%	19%
Nýtt húsnæði	28%	19%
Sjúkrastofnun	1%	2%
Úr landi	5%	9%
Annað	5%	15%
Ekki vitað	8%	10%
Í athvarfi um áramót	7%	5%

*Tafla 7. Afdrif dvalarkvenna*

Á árinu 2018 fóru flestar konur úr dvöl í athvarfinu í nýtt húsnæði (19%) og 19% fóru til ættingja eða vina. Fleiri konur fóru úr landi eftir dvöl árið 2018 en árið á undan, en færri konur fóru heim eftir að ofbeldismaðurinn var fainn af heimilinu. Árið 2018 fóru 13% kvenna heim til ofbeldismannsins að dvöl lokinni, sem er lægsta hlutfall í sögu athvarfsins.

Ársskýrsla 2018  
Samtök um kvennaathvarf

**Lykiltölur úr ársreikningi 2018**

	2018	2017
Rekstrartekjur alls	201.743.966	186.882.588
Rekstrargjöld alls	152.453.112	122.870.501
Tekjuafgangur án vaxta	49.290.854	64.012.087
Hreinar fjármunatekjur	4.050.230	1.374.272
Tekjuafgangur ársins	53.341.084	65.386.359
<hr/>		
Hrein eign í árslok:		
Kvennaathvarfið	154.344.055	101.002.971
Sjálfseignarstofnunin	142.387.676	142.387.676
	296.731.731	243.390.647

Á árinu var húsnæðissjálfseignarstofnunin Arnrún stofnuð, en hlutverk hennar er að reisa og reka áfangabúðir til afnota fyrir skjólstæðinga athvarfsins. Arnrún fékk á árinu greiddar 75 milljónir króna sem safnað var í átakinu *Á allra vörum*, auk þess sem Kvennaathvarfið lagði til 97 milljónir króna af öðru söfnunarfé í formi láns.

Rekstrartekjur alls hækka um 15 milljónir króna á milli árána 2017 og 2018. Þar munar mest um hækkun sem kemur frá *Vinum athvarfsins*, en sá hópur samanstendur af mestu leyti af einstaklingum sem styrkja athvarfið með mánaðarlegum framlögum.

Rekstrargjöld hækkuðu um 29,5 milljónir króna á milli árána 2017 og 2018. Nánast öll sú hækkun er til komin vegna hækkunar launa og launatengdra gjalda. Auk endurbóta á launakjörum starfsfólks, þá skýrist þessi hækkun að mestu leyti af bættri mönnun, en framlag Kvennaathvarfsins til reksturs Bjarkarhlíðar er í formi viðtalsþjónustu sem ráðgjafar athvarfsins veita einstaklingum sem

## Ársskýrsla 2018 Samtök um kvennaathvarf

þangað leita. Þá styrkir Kvennaathvarfið einnig Arnrúnu hses með greiðslu launa.

Hreinar fjármunatekjur hækkuðu um 195% miðað við árið á undan, en þær námu 4 milljónum króna.

Með hliðsjón af þessu lækkaði tekjuafgangur um 12 milljónir króna miðað við árið á undan. Sú sjóðsöfnun sem orðið hefur á undanförnum tveimur árum er tímabundin, en á meðan fjármögnun byggingar áfangahæð er ekki að fullu tryggð er Kvennaathvarfið bakland fyrir rekstur Arnrúnar hses. Þá eru einnig yfirstandandi endurbætur á húsnæði Kvennaathvarfsins með það að markmiði að það nýtist betur þeim sem til athvarfsins leita til dæmis með betri leikaðstöðu fyrir börnin sem sum hver eiga þar heimili í langan tíma.

Í árslok 2018 nam hrein eign Kvennaathvarfsins um 296 milljónum króna að meðtalinni hreinni eign sjálfseignarstofnunar þess. Í lok ársins á undan nam hrein eign 243 milljónum króna og skýrist aukningin af tekjuafgangi ársins.

### **Gjafir og styrkir 2018**

Eins og undanfarin ár hafa vinir og velunnarar Kvennaathvarfsins sýnt stuðning sinn í verki og bárust athvarfinu margar góðar gjafir. Þær komu frá félagasamtökum, fyrirtækjum og einstaklingum, ásamt styrkjum frá hinu opinbera og sveitarfélögum.

Ársskýrsla 2018  
Samtök um kvennaathvarf

Samtals námu þessi framlög til athvarfsins rúmlega 201 milljón króna, en voru alls um 186 milljón króna árið á undan. Mánaðarlegir styrktaraðilar Kvennaathvarfsins styrktu athvarfið um samtals 101 milljón króna. Fá allir þessir aðilar hjartans þakkir fyrir stuðninginn á árinu. Helsta sundurgreining gjafa og styrkja fylgir í töflum hér á eftir:

Gjafir

	2018	2017
Vinir athvarfsins	101.787.970	83.636.917
Landsvirkjun	300.000	300.000
Zontaklúbbur Reykjavíkur	1.000.000	0
Auður Magnús Auðardóttir	100.000	0
Valdís Magnúsdóttir	500.000	0
Zontaklúbburinn Sunna Hafnarf	300.000	0
Zontaklúbburinn Embla	280.000	300.000
Steindór Ívarsson f.h. Bangsasjóðs	200.000	0
Sólning ehf.	250.000	0
Reykjavíkumaraþon	211.439	264.963
Soroptimistaklúbbur Austurlands	450.000	0
Reb.stúka nr.4 Sigríður IOOF	400.000	400.000
Kvenfélag Selfoss	100.000	100.000
Hallveig, stúka nr. 3, I.O.O.F	1.092.293	0
Ingólfur, stúka nr. 1, I.O.O.F.	500.000	0
Felagsgjöld	720.140	593.950
Aðrir aðilar	1.107.257	12.380.684
Samtals	108.578.959	94.652.638

Ársskýrsla 2018  
Samtök um kvennaathvarf

Styrkir

	2018	2017
Ríkissjóður Íslands	76.600.000	75.750.000
Reykjavíkurborg	12.500.000	12.500.000
Seltjarnarnes	150.000	100.000
Grindavíkurbær	50.000	0
Kópavogsbær	1.900.000	861.000
Vesturbyggð	10.000	0
Fjarðabyggð	300.000	0
Norðurþing	100.000	0
Garðabær	400.000	400.000
Mosfellsbær	250.000	250.000
Sveitafélagið Árborg	50.000	0
Hveragerðisbær	120.000	120.000
Akraneskaupstaður	250.000	250.000
Eyjafjarðarsveit	150.000	150.000
Sveitarfélagið Ölfus	135.000	125.000
Reykjanesbær	200.000	0
Aðrir	0	1.130.000
	93.165.000	91.636.000