

Samtök um kvennaathvarf

Ársskýrsla 2009



SAMTÖK UM KVENNAATHVARF - Markmið og skipulag

SKÝRSLA STJÓRNAR	3
MARKMIÐ OG SKIPULAG	5
UM OFBELDI	7
Beitir þú konu/kærustu þína ofbeldi?	7
Á eitthvað af neðantöldu við um maka þinn?	9
Ýmsar birtingarmyndir ofbeldis	10
ÚR ATHVARFINU	12
Komutölur	13
Börn í Kvennaathvarfinu	25
ÚR BARÁTTUNNI	29
REKSTUR SAMTAKA UM KVENNAATHVARF	31

Samtök um kvennaathvarf héldu aðalfund sinn á Kornhlöðuloftinu í Bankastræti 8. maí 2009. Engar breytingar urðu á skipan stjórnar frá fyrra ári, hvorki aðalstjórn né varastjórn.

Á fyrsta fundi stjórnar skipti hún með sér verkum: Formaður Steinunn Stefánsdóttir, varaformaður Þórdís Guðmundsdóttir, gjaldkeri Þórdís Eygló Sigurðardóttir, ritari Tatjana Latinovic og meðstjórnandi Hann Rún Sverrisdóttir. Guðrún Herborg Hergeirsdóttir og Urður Gunnarsdóttir sitja í varastjórn samtakanna.

STOFNUN SJÁLFSEIGNARSTOFNUNAR

Á aðalfundi lagði stjórn fram tillögu þess efnis að stofnuð yrði sjálfseignarstofnun um húseign Samtaka um kvennaathvarf sem nú hýsir Kvennaathvarfið. Stofnskrá sjálfseignarstofnunarinnar var svo samþykkt á framhaldsaðalfundi sem haldinn var 17. nóvember. Samkvæmt stofnskrá sjálfseignarstofnunarinnar skipar aðalfundur einn fulltrúa í þriggja manna stjórn sjálfseignarstofnunarinnar og var Guðrún Hallgrímsdóttir kjörin til þeirrar stjórnarsetu á framhaldsaðalfundinum og skipar þá stjórn ásamt rekstrarstýru Kvennaathvarfs og formanni stjórnar Samtaka um kvennaathvarf. Í varastjórn sjálfseignarstofnunarinnar sitja Fríða Bragadóttir, kjörin á framhaldsaðalfundi, framkvæmdastýra Kvennaathvarfs og gjaldkeri stjórnar Samtaka um kvennaathvarf.

STÖRF STJÓRNAR

Samtök um kvennaathvarf hafa þann megintilgang að veita konum sem beittar hafa verið ofbeldi skjól, ráðgjöf og stuðning til sjálfshjálpar. Sömuleiðis standa dyr Kvennaathvarfsins opnar fyrir börnum þeirra kvenna sem koma til dvalar í athvarfinu.

Hlutverk stjórnar er að vinna að stefnumörkun fyrir athvarfið og vera bakland fyrir framkvæmdateymi bæði varðandi dagleg störf í athvarfinu og vegna þátttöku í samstarfi kvennahreyfinga um baráttuna

gegn kynbundnu ofbeldi og almennri umræðu um málefnið.

Stjórnarfundir voru haldnir á þriggja til fimm vikna fresti að meðaltali auk þess sem samskipti fóru fram milli stjórnarkvenna og framkvæmdateymis í tölvupósti eftir þörfum þess á milli.

ANNASAMT ÁR Í KVENNAATHVARFINU

Árið 2009 var annasamt í Kvennaathvarfinu. Aðeins einu sinni í sögu athvarfsins eru skráðar fleiri komur en á árinu. Dvalarkonum fækkaði lítillega frá árinu 2008 en það ár skar sig úr varðandi fjölda dvalarkvenna. Hins vegar varð á árinu 2009 veruleg fjölgun kvenna í viðtölum.

Hlutfall erlendra dvalarkvenna í Kvennaathvarfinu hefur aukist jafnt og þétt undanfarin ár. Eftir hrúnið í október 2008 bar svo við að erlendar konur hurfu nánast úr athvarfinu. Um mitt ár 2009 fóru þó erlendar konur að birtast þar aftur og seinni hluta árs var hlutfall þeirra svipað og verið hefur undanfarin ár.

Árið 2009 var skráð að nærri 40% dvalarkvenna færu heim í óbreyttar aðstæður og er það nokkuð hærra hlutfall en árið áður þegar skráð var að nálægt 35% dvalarkvenna færu heim í óbreyttar aðstæður. Að auki fór óvenjuhátt hlutfall kvenna úr athvarfinu án þess að vitað væri hvert þær færu. Reynslan sýnir að talsverður hluti þessa hóps fer heim í óbreyttar aðstæður. Því má draga þá ályktun að nálægt helmingur þeirra dvalarkvenna hafi í raun farið heim í óbreyttar aðstæður. Erfitt er að fullyrða um ástæðu að þeim konum fjölgar sem fara heim í óbreyttar aðstæður en líklegt verður þó að teljast að ótryggari ytri aðstæður í kjölfar hrunsins skýri þetta að hluta.

KVENNAATHVARFIÐ FÆR ATHYGLI

Mikil umræða hefur verið um kynbundið ofbeldi í samfélaginu á liðnu ári. Kvennaathvarfið hefur þar af leiðandi verið í

brennidepli og hafa stjórn og starfskonur fundið mikinn hlýhug frá almenningi. Gjafir hafa borist og fleiri hafa sóst eftir að vinna sjálfboðastörf fyrir athvarfið en áður. Sömuleiðis bar á auknum áhuga nema á mismunandi skólastigum á starfsemi athvarfsins.

Í rannsókn á viðbrögðum félagsþjónustu og barnaverndar við ofbeldi gegn konum sem Rannsóknarsetur í barna- og fjölskylduvernd vann fyrir félags- og tryggingamálaráðuneytið og birtist í október 2009 fær Kvennaathvarfið lofsamleg ummæli. Fram kemur að mikið traust er borið til starfskvenna og að athvarfið telst mikilvægasti samstarfsaðili félagsþjónustu og barnaverndar í málum sem tengjast heimilisofbeldi. Í skýrslunni kom einnig fram að starfsfólk félagsþjónustu og barnaverndar sækist eftir fræðslu frá starfskonum Kvennaathvarfsins. Reynt er að mæta þeim óskum eftir föngum.

Í október kom út á vegum Kvennaathvarfsins skýrsla um rannsókn Hildar Guðmundsdóttur á aðstæðum og upplifun kvenna af erlendum uppruna sem leita til Kvennaathvarfsins. Rannsóknin leiddi meðal annars í ljós að staða kvenna sem eru giftar ofbeldismönnum og koma frá löndum utan Evrópska efnahagssvæðisins eru einstaklega erfiðar vegna þess að þær eru háðar mönnum sínum varðandi dvalarleyfi. Skýrsla Hildar er markvert framlag til aukinnar þekkingar á kynbundnu ofbeldi á Íslandi.

MANSALSMÁL

Aðgerðaáætlun gegn mansali var samþykkt á Alþingi í mars 2009. Sigprúður Guðmundsdóttir framkvæmdastýra sat í vinnuhópi um gerð áætlunarinnar og einnig í samhæfingar- og sérfræðiteymi sem komið hefur verið á fót í samræmi við aðgerðaáætlunarinnar.

Þjónusta við brotþola í mansalsmálum voru á árinu 2009 fyrirferðarmeiri í starfi

athvarfsins en nokkru sinni fyrr. Ekki hefur enn verið fundin á því lausn til frambúðar hvernig best sé að sinna fórnarlömbum mansals en meðan svo er þykir stjórn Samtaka um kvennaathvarf einboðið að þeim sé boðið húsastkjól í Kvennaathvarfinu.

FRAMKVÆMDIR

Á árinu 2009 lauk að mestu þeim framkvæmdum sem hafist var handa við síðla árs 2007 og stóðu fram á árið 2008. Nú er komin reynsla á starfsemi athvarfsins eftir breytingar og er hún afar góð. Auk þess sem dvalarrýmum hefur fjölgað úr 3 í 4 þá er aðstaða dvalarkvenna og barna þeirra mun betri en áður. Þetta á bæði við um hreinlætis- og þvotta aðstöðu og ekki síður þá breytingu að eldhúsið er nú orðið nokkurs konar hjarta hússins á neðri hæð athvarfsins með aðliggjandi stofu.

ÞAKKIR TIL STARFSKVENNA

Kvennaathvarfið á allt sitt undir starfsfólki sínu. Á annasömu ári hefur mikið mætt á Sigprúði Guðmundsdóttur framkvæmdastýru sem hefur fyrir hönd samtakanna tekið þátt í margvíslegu samstarfi sem lýtur að kynbundnu ofbeldi, við önnur samtök og opinbera aðila. Mansalsmál hafa vegið þungtí starfinu á árinu og tekið drjúgan skerf af tíma Sigprúðar. Rekstrarstýran, Þórlaug Jónsdóttir, stýrði sem fyrr fjármálum athvarfsins í anda hinnar hagsýnu húsmóður og sá til þess að reksturinn var í góðu lagi við erfiðar aðstæður. Þá ber einnig að nefna framlag Hildar Guðmundsdóttur sem birti á árinu niðurstöður rannsóknar sinnar á aðstæðum erlendra kvenna sem í athvarfið leita.

Stjórnin þakkar öllum starfskonum athvarfsins framlag sitt og gott samstarf á árinu. Sömuleiðis þakkar stjórn þeim einstaklingum og fyrirtækjum sem sýnt hafa athvarfinu stuðning með gjöfum.

Fyrir hönd stjórnar

Steinunn Stefánsdóttir formaður

SKILGREININGAR Á OFBELDI

Eftirfarandi er skilgreining Samtaka um kvennaathvarf á heimilisofbeldi: „Heimilisofbeldi er þegar einn fjöl-skyldumeðlimur kúgar annan í skjóli friðhelgi heimilisins og tilfinningalegrar-, félagslegrar- og fjárhagslegrar bindingar“. Í auknum mæli er hugtakið kynbundið ofbeldi notað, en það undirstrikar þá staðreynd að heimilisofbeldi er í flestum tilvikum ofbeldi karla gegn konum. Kynbundið ofbeldi er stærsta heilsufarsvandamál kvenna í heiminum og á rætur að rekja til félagslegra yfirráða karla á flestum sviðum samfélagsins og hversu samtvinnað valdinu kyngervi karla er. Baráttan gegn kynbundnu ofbeldi er því hluti af jafnréttisbaráttunni þar sem ofbeldi karla gegn konum er versta birtingamynd kynjamisréttisins.

Skilgreining Sameinuðu þjóðanna á ofbeldi gegn konum er eftirfarandi:

„Hugtakið „ofbeldi karla gegn konum“ merkir hvers konar ofbeldisverknað sem á rætur í kynferði og veldur konum líkamlegum, kynferðislegum og/eða andlegum skaða eða þjáningu eða gæti gert það. Hugtakið nær einnig yfir hótanir um slíkan verknað, svo og gerræðislega þvingun eða frelsissviptingu, hvort sem er á opinberum vettvangi eða í einkalífinu“.

MARKMIÐ SAMTAKA UM KVENNAATHVARF

Að reka athvarf, annars vegar fyrir konur og börn þeirra þegar dvöl í heimahúsum er þeim óbærileg vegna andlegs eða líkamlegs ofbeldis eiginmanns, sambýlismanns eða annarra og hins vegar fyrir konur sem verða fyrir nauðgun.

Að veita ráðgjöf og upplýsingar, efla fræðslu og umræðu um kynbundið ofbeldi, meðal annars til að auka skilning í þjóðfélaginu á eðli ofbeldis og afleiðingum þess og stuðla að því að þjóðfélagið, lög þess

og stofnanir verndi og aðstoði þau er slíkt ofbeldi þola.

UPPHAF KVENNAATHVARFS Á ÍSLANDI

Boðað var til stofnfundar Samtaka um kvennaathvarf 2. júní árið 1982. Það voru konur úr ýmsum kvennahreyfingum, auk kvenna sem höfðu kynnst áhrifum kynbundins ofbeldis af eigin raun, sem boðuðu til fundarins.

Kvennaathvarf var opnað þann 6. desember sama ár. Í upphafi var hugmyndin sú að athvarfið myndi aðeins þjóna höfuðborgarsvæðinu og suðvesturhorni landsins, líkt og í nágrannalöndunum þar sem athvörf voru svæðisbundin. Árið 1984 opnuðu norðlenskar konur athvarf á Akureyri sem starfaði í eitt ár en ekki þótti grundvöllur til að halda því áfram. Kvennaathvarfið í Reykjavík þjónar þannig öllu landinu og fá konur yfirleitt styrk frá sveitarfélagi sínu til að komast til Reykjavíkur ef þær þurfa á skjóli athvarfsins að halda.

STJÓRN SAMTAKA UM KVENNAATHVARF

Á aðalfundi eru kosnar fimm stjórnarkonur og tvær til vara. Þar eru grundvallarbreytingar á starfsemi Samtaka um kvennaathvarf samþykktar. Haldnir eru stjórnarfundir á þriggja vikna fresti eða oftár ef á þarf að halda. Þar hittast stjórn og framkvæmdateymi og bera saman bækur sínar, en stjórnin ber ábyrgð á starfseminni í heild, tekur allar helstu ákvarðanir og leggur drög að starfi framkvæmdateymis.

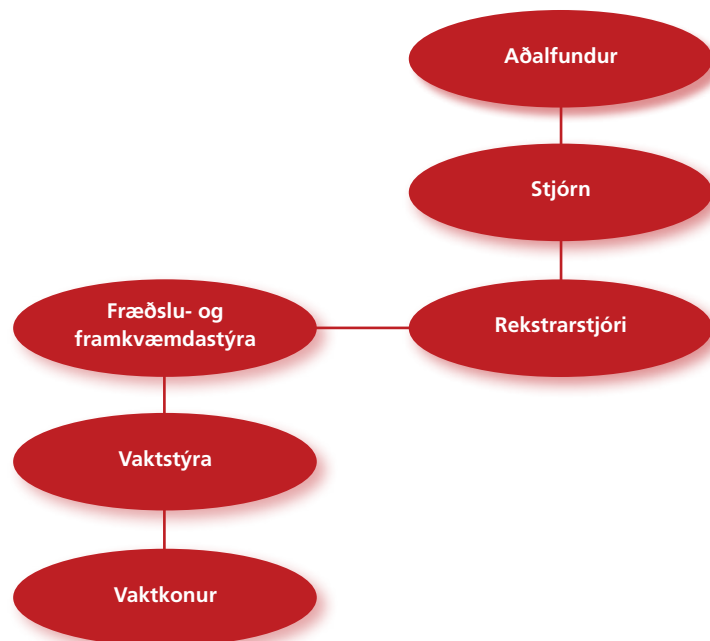
Á stjórnarfundum hittast stjórn og framkvæmdateymi og bera saman bækur sínar en stjórnin ber ábyrgð á starfseminni í heild, tekur helstu ákvarðanir og leggur drög að starfi framkvæmdateymis.

Í framkvæmdateymi sitja framkvæmdastýra og rekstarstýra og bera þær ábyrgð á daglegum rekstri síns starfssviðs. Auk þess er

Markmið og skipulag

starfandi vaktstýra sem skipuleggur vaktir starfskvenna og annast daglega umsýslu í athvarfinu sjálfu. Að auki standa fimm starfskonur vaktina í Kvennaathvarfinu, sinna ráðgjöf og stuðningi við konur og börn og halda athvarfinu opnu allan sólarhringinn, árið um kring.

Samtök um kvennaathvarf voru í upphafi grasrótarsamtök, eða allt til ársins 1995 en athvarfið er nú rekið sem sjálfeignarstofnun undir stjórn Samtaka um kvennaathvarf.



BEITIR ÞÚ KONU/KÆRUSTU ÞÍNA OFBELDI?

Eftir því sem þú svarar fleiri spurningum játandi þeim mun meiri hætta er á að þú beitir konu/kærustu þína ofbeldi. Ef þú kannast við hegðun þína í mörgum neðangreindum atriðum ættir þú að fá aðstoð fagaðila.

- Hvernig var samband ykkar í upphafi? Sveiflaðist þú milli eldheitrar ástríðu og óöryggis gagnvart henni? Þrýstir þú á hana að gera alvöru úr sambandinu?
- Mislíkar þér við fjölskyldu hennar, vini og vinnufélaga (sérstaklega karlkyns)?
- Hefur þú komist að því hvað hún er lengi í og úr vinnu/skóla? Viltu helst sækja hana beint í vinnuna/skólann?
- Finnst þér börnin ræna athygli hennar frá þér?
- Ert þú gagnrýninn á uppeldisaðferðir hennar?
- Finnst þér vinna hennar eða skóli vera lítils virði?
- Kemur fyrir að þú gagnrýnir fataval hennar og útlit?
- Viltu helst að þið séuð bara tvö ein saman? Reynir þú að aftra henni frá því að hitta annað fólk?
- Ef þú, eða þið bæði hafið fengið ykkur áfengi, endar það þá oft í rifrildi?
- Finnst þér að þegar allt kemur til alls eigi karlinn að ráða?
- Viltu vita allt um hennar „fyrirverandi“? Viltu að hún losi sig við hluti tengda fyrri ástarsamböndum?
- Kemur það fyrir að þú sért harðhentur við börn eða gæludýr?
- Ásakarðu hana oft fyrir að vera þér ótrú?
- Hefur þú yfirlit yfir fjármál ykkar og skammtar henni peninga eða leynir þú hana upplýsingum um fjármálin?
- Viltu hafa eftirlit með símtölum hennar, tölvupósti, SMS, bréfum, bankareikningum og þess háttar?
- Kemur það fyrir að þú niðurlægir hana frammi fyrir öðru fólki?

Um ofbeldi

- Eyðileggur þú persónulega muni hennar í bræði?
- Finnst þér óþarfi að hún mennti sig meira?
- Kemur fyrir að þú öskrar á hana eða uppnefnir hana?
- Reynir þú að fá hana til að taka þátt í kynferðislegum athöfnum sem hún kærir sig ekki um? Heldur þú áfram að þrýsta á hana þó þú gerir þér grein fyrir að hún vilji það ekki?

Ef þú kannast við eitthvað af eftirfarandi atriðum ert þú í verulega vondum málum og ekki síst konan sem þú býrð með - leitaðu aðstoðar strax:

- Hefur þú einhvern tímann reynt að aftra henni frá að fara til læknis án þess að þú sért með henni?
- Hefur þú einhvern tímann hóttað að beita hana ofbeldi?
- Hefur þú einhvern tímann hrint henni?
- Hefur þú einhvern tímann haldið henni fast, hrist hana eða slegið utan undir?

Hér á landi eru sálfræðingar sem sérhæfa sig í aðstoð við ofbeldismenn. Hægt er að fá nánari upplýsingar í síma Kvennaathvarfsins 561 1205. Þangað geta konur líka hringt til að fá stuðning.

Listinn er tekinn saman af sænskum fagaðilum og áhugafólki gegn kynbundnu ofbeldi og þýddur af Samtökum um kvennaathvarf.

Á EITTHVAÐ AF NEÐANTÖLDU VIÐ UM MAKA ÞINN?

- Óttastu hann undir einhverjum kringumstæðum?
- Er hann uppstökkur, skapbráður og/eða fær bræðisköst?
- Verður auðveldlega reiður undir áhrifum áfengis?
- Reynir að koma í veg fyrir að þú farir þangað sem þú vilt fara, eða að þú stundir vinnu, skóla eða áhugamál?
- Fylgist með þér hvar og hvenær sem er?
- Ásakar þig sífellt um að vera sér ótrú?
- Gagnrýnir þig, vini þína og/eða fjölskyldu?
- Ásakar þig stöðugt - ekkert sem þú gerir er rétt eða nógu vel gert?
- Segir að „eitthvað sé að þér“ þú sért jafnvel „geðveik“?
- Gerir lítið úr þér fyrir framan aðra?
- Hefur yfirráð yfir fjármálum ykkar og krefst skýringa á hverri krónu?
- Eyðileggur persónulegar eigur þínar af ásettu ráði?
- Hrópar/öskrar á þig eða börnin?
- Ógnar þér með svipbrigðum, hreyfingum eða bendingum?
- Hótar að skaða þig, börnin eða aðra þér nákomna?
- Þvingar þig til kynlífs?
- Hefur hann ýtt við þér, hrint þér, slegið til þín, eða slegið/barið þig eða börnin?

(Assessing Woman Battering in Mental Health Services, 1998.

Edward W. Gondolf, ISBN 0-7777619-1107-3)

Vilborg G. Guðnadóttir, hjúkrunarfræðingur tók saman og þýddi 1998.

ÝMSAR BIRTINGARMYNDIR OFBELDIS

EINANGRUN

- Kemur í veg fyrir að hún geti sótt vinnu, skóla, félagsstarf eða tómstundastarf.
- Kemur í veg fyrir að hún hitti/eigi samskipti við fjölskyldu og/eða vini.
- Tekur af henni persónuskilríki, greiðslukort, ávísanahefti, ökuskírteini og fleira þess háttar.
- Eltir hana, fylgist með henni.
- Opnar póstinn hennar.
- Notar símanúmerabirti til að fylgjast með hverjir hringja til hennar.
- Hringir stöðugt heim til að vita hvort hún sé heima.
- Fjarlægir símann.
- Spyr í þaula hvar hún hafi verið, hvað hún hafi verið að gera og hverja hún hafi hitt. Tortryggir gjarnan svörin.

EFNAHAGSLEG STJÓRNUN

- Takmarkar aðgang hennar að peningum.
- Skammtar peninga, sem varla (eða ekki) duga fyrir nauðsynlegustu útgjöldum.
- Þvingar hana til að biðja um hverja krónu og/eða gera grein fyrir hverri krónu.
- Segir ósatt um stöðu fjármálanna, eða heldur stöðu fjármála leyndri.
- Kemur í veg fyrir að hún starfi utan heimilis, eða ráðstafar launum hennar.
- Tekur af henni peninga s.s. inneign í bankabók, arf o.fl.
- Kemur í veg fyrir að hún hafi greiðslukort, banka-eða ávísanareikning.
- Ráðstafar einn, og oft án hennar vitundar, sameiginlegum peningum þeirra.

HÓTANIR

- Ógnar/hótar henni án orða s.s. með bendingum, hreyfingum eða svipbrigðum.
- Kastar/eyðileggur hluti.
- Eyðileggur persónulegar eigur hennar - og/eða annað sem henni er kært.
- Meiðir eða fargar gæludýrum á heimilinu.
- Meðhöndlar hnífa, vopn eða aðra hluti til að ógna henni.
- Hótar að drepa hana eða börnin.
- Hótar að fyrirfara sér.
- Hótar að láta reka hana úr landi, ef hún er af erlendum uppruna.
- Hótar að láta leggja hana inn á geðdeild.
- Hótar að segja „öllum“ hvað hún sé „geðveik“.

TILFINNINGALEG KÚGUN

- Brýtur hana niður.
- Hrópar/öskrar á hana.
- Uppnefnir hana, gerir lítið úr því sem hún gerir, hæðist að henni.
- Gagnrýnir hana, setur stöðugt út á hana og verk hennar.
- Niðurlægir hana fyrir framan aðra.
- Lætur hana finna fyrir vanmetakennd og að hún sé heimsk eða barnaleg.
- Telur henni trú um að eitthvað sé að henni t.d. geðveiki.
- Stöðugar ásakanir, m.a. ásakar hann hana fyrir mistök sem hann sjálfur gerir.
- Ruglar raunveruleikanum, m.a. með því að segja að hennar upplifanir, útskýringar og túlkanir séu rangar.

KYNFERÐISLEG MISNOTKUN

- Spottar/niðurlægir hana kynferðislega.
- Þvingar hana til kynlífsathafna, sem hún er mótfallin.
- Hótar að misbjóða börnunum kynferðislega.
- Þvingar hana til að horfa á klámmyndir og/eða skoða klámblöð.
- Nauðgar henni, eða hótar nauðgun.

LÍKAMLEGT OFBELDI

- Ýtir, hrindir eða slær til hennar.
- Snýr upp á útlími.
- Heldur henni fastri, varnar henni útgöngu.
- Lemur hana, brennir hana.
- Skaðar hana t.d. með hnífi, barefli, belti, ól eða öðru þess háttar.

(Accessing Woman Battering in Mental Health Services, 1998. Edward W. Gondolf. ISBN 0-77619-1107-3). Vilborg G. Guðnadóttir, hjúkrunarfræðingur tók saman og þýddi 1998.

Kvennaathvarfið býður ferns konar þjónustu:

- Dvöl fyrir konur og börn þeirra þegar dvöl í heimahúsum er þeim óbærileg vegna ofbeldis og dvöl fyrir konur sem hefur verið nauðgað.
- Stuðningsviðtöl, þar sem konur, sem búa við eða hafa búið við heimilisofbeldi, geta komið og fengið stuðning og upplýsingar án þess að til dvalar komi. Æskilegt er að hringja áður í síma 561 1205 og panta tíma.
- Símaráðgjöf allan sólarhringinn. Konur geta hringt til að fá stuðning og upplýsingar. Einnig aðstandendur, fagaðilar og aðrir sem þurfa á upplýsingum að halda varðandi kynbundið ofbeldi.
- Sjálfshjálparhópa fyrir konur sem hafa orðið fyrir ofbeldi, til að styrkja sig í félagi við aðrar konur. Nauðsynlegt er að koma í stuðningsviðtal áður.

Oftast er einhver fyrirvari á komu kvenna og barna í athvarfið og gefst tómi til undirbúnings. Lagður er metnaður í að taka vel á móti þeim og gefa góðan tíma til að stuðningur starfskvenna athvarfsins nýtist sem skyldi. Í einstaka tilvikum er ekki hægt að taka á móti konum til dvalar ef um áfengis- eða vímuefnaneyslu er að ræða eða andlegt og/eða líkamlegt ástand þeirra er þannig að stuðningur sem boðið er upp á í athvarfinu er ekki nægjanlegur eða viðeigandi miðað við þarfir þeirra. Reynt er þó eftir fremsta megni að koma til móts við allar konur og bent er á önnur úrræði ef þau eru talin henta betur. Heimilisfangi Kvennaathvarfsins er haldið leyndu því þar eiga konur að finna fyrir öryggi og skjóli.

LÍFIÐ Í ATHVARFINU

Í athvarfinu ríkir alger trúnaður um það sem fer á milli starfs- og dvalarkvenna. Unnið er samkvæmt þeirri hugmyndafræði að konan er sérfræðingur í sínum málum og þurfi tímabundna aðstoð til að takast á við lífið á uppbyggilegan hátt án ofbeldis. Konum eru veitt stuðningsviðtöl á meðan á dvöl þeirra stendur og oft fá þær mikið út úr samskiptum við aðrar konur með svipaða reynslu. Konur fá fræðslu um ofbeldi og afleiðingar þess og er veitt ráðgjöf um sjálfsstyrkingu. Konurnar bera sjálfar ábyrgð á börnunum sínum en einnig eru börnin aðstoðuð við að vinna úr erfiðri reynslu með því að tala eða teikna, allt eftir aldri og þroska barnanna.

Konur skipta með sér húsverkum. Fundir eru haldnir tvisvar í viku þar sem farið er yfir samskiptin í athvarfinu og líðan kvennanna. Reglulegir háttatímar eru fyrir börn og reynt eftir fremsta megni að skapa öryggi og festu í starfinu svo að dvölin verði þægileg og sambúðin við aðrar konur og börn sömuleiðis. Kvennaathvarfið er fallett og heimilislegt hús þar sem allir leggja sitt af mörkum til að vel gangi og reynt er að líkja eftir venjulegu heimilislífi.

Konur eru hvattar til að gefa sér tíma í athvarfinu til að ná áttum, hvílast og styrkja sjálfa sig. Þær eru aðstoðaðar við að komast í samband við rétta aðila, hvort sem er félagsráðgjafi, lögfræðingur, sálfræðingur eða aðrir fagaðilar.

Eftir að dvöl lýkur geta konur komið áfram í stuðningsviðtöl með sjálfsstyrkingu að markmiði eins og aðrar konur sem nýta sér ekki dvöl. Einnig gefst konum kostur á sjálfshjálparhópum til að styrkja sig enn frekar.

KOMUR Í KVENNAATHVARFIÐ 2002-2009

	2009	2008	2007	2006	2005	2004	2003	2002
Komur samtals	605	549	470	712	557	531	388	435
Viðtöl	487	419	368	613	465	443	315	380
Dvöl	118	130	101	99	92	88	73	55
Dvalarkonur án barna	74	81	55	58	45	50	34	32
Dvalarkonur með börn	44	49	46	41	47	38	39	23
Fjöldi barna	60	77	68	57	76	55	59	41

Árið 2009 voru skráðar 118 komur í dvöl í Kvennaathvarfið og 487 viðtöl, alls 605 komur og hafa þær einungis einu sinni verið fleiri. Margar konur koma oftár en einu sinni, einkum þær sem koma í viðtöl og í heildina leituðu 319 konur til athvarfsins á árinu.

Konum í dvöl fækkaði á milli ára úr 130 í 118 og börnum 77 niður í 60. Að meðaltali dvöldu konur í athvarfinu í 11 daga eða 7 dögum skemur en árið á undan. Meðaldvalartími barna styttest úr 18 dögum í 10. Að meðaltali voru 6 gestir í athvarfinu á dag, 4 konur og 2 börn.

Viðtalsþjónusta er stór og vaxandi hluti af starfsemi Kvennaathvarfsins, árið 2009 voru tekin 487 viðtöl við 201 konu en þá eru ótalin viðtöl sem tekin eru við konurnar sem dvelja í athvarfinu hverju sinni en þær fá að lágmarki vikuleg viðtöl. Margar þeirra kjósa að koma oftár í viðtöl og koma þá jafnvel daglega á meðan á dvöl stendur. Viðtalsþjónusta Kvennaathvarfsins hefur fest sig í sessi en í stuðningsviðtöl leita ýmist konur sem búa

við ofbeldi eða konur sem eru að vinna út afleiðingum ofbeldis sem þær hafa orðið fyrir fyrr á æfinni.

Fjöldi kvenna sem leitar í Kvennaathvarfið segir ekki til um umfang kynbundins ofbeldis hér á landi heldur frekar hvort konur viti af því úrræði sem athvarfið er og hvort þær eru tilbúnar til að nýta sér það. Rannsóknir benda til þess að umfang ofbeldisins sé mun meira en sem kemur fram í tölfræði Kvennaathvarfsins og því teljum við jákvætt að sem flestar konur leiti aðstoðar.

Neyðarsími Kvennaathvarfsins er opinn allan sólarhringinn allan ársins hring og þangað leita m.a. konur sem búa við ofbeldi, aðstandendur þeirra og fagfólk.

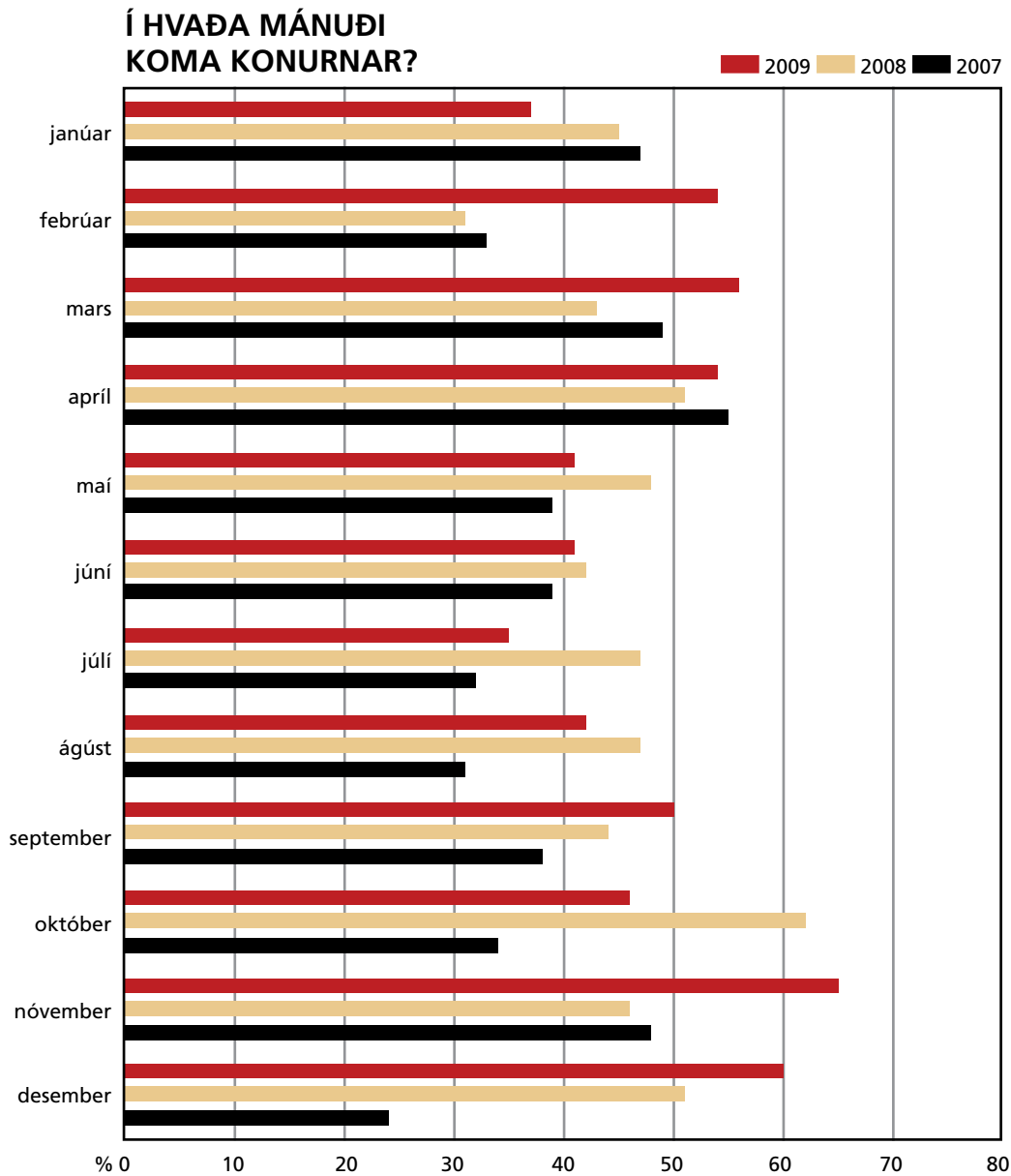
Auk þess að bjóða upp á stuðningsviðtöl, símaþjónustu og dvöl hefur Kvennaathvarfið undanfarin ár boðið upp á sjálfshjálparhópa þar sem konur sem beittar hafa verið ofbeldi vinna saman að því að takast á við afleiðingar þess.

YFIRLIT, 1983 - 2009

Taflan sýnir yfirlit yfir starfsemi Kvennaathvarfsins frá 6. desember 1982 til 31. desember 2009. Athugið að talmunurinn frá og með 1988 á milli fjölda koma og fjölda dvalarkvenna stafar af fjölda viðtala.

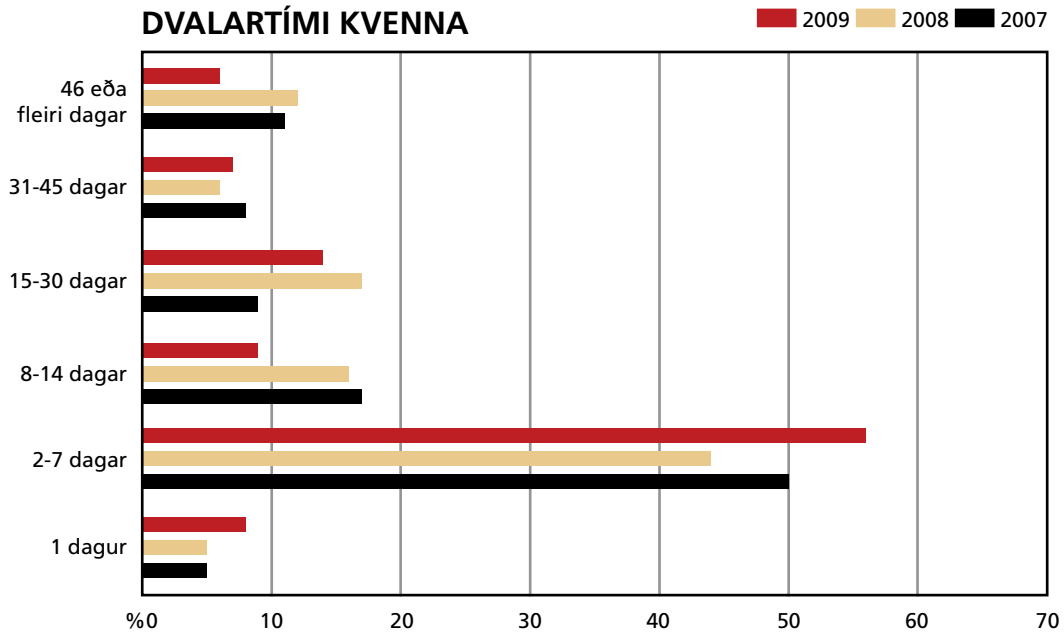
	1983	1984	1985	1986	1987	1988	1989	1990	1991	1992	1993	1994	1995
Komur	151	178	147	135	114	154	152	179	217	372	375	395	283
1. sinn %	78%		55%	58%	59%	49%	60%	55%	62%	34%	47%	50%	39%
Áverkar %	39%		42%	27%	17%	23%	26%	26%	26%	22%	22%	21%	18%
Íbúar													
Konur	151	178	147	135	114	111	90	92	92	148	152	168	136
Börn	108	137	106	143	107	106	90	90	116	150	181	184	131
Samtals	259	315	253	278	221	217	180	182	208	298	333	352	264
Dvalardagar													
Konur	1222	2048	1580	1865	1037	1240	968	983	1631	2334	2726	3043	1771
Börn	1335	2272	1495	2851	1735	1136	920	1234	3251	3277	2726	4370	2455
Samtals	2557	4320	3075	4716	2772	2376	1888	2217	4882	5611	6387	7413	4226
Meðaltvöl/ dagar													
Konur	8	11	11	14	9	11	11	11	18	16	18	18	13
Börn	12	17	14	20	16	11	10	14	28	22	20	24	19
Konur á dag	3	6	4	5	3	3	3	3	5	6	8	8	5
Börn á dag	4	6	4	8	5	3	3	3	9	9	10	12	6
Íbúar á dag	7	12	8	13	8	6	6	6	14	15	18	20	11

	1996	1997	1998	1999	2000	2001	2002	2003	2004	2005	2006	2007	2008	2009
Konur	368	395	400	298	347	503	435	388	531	557	712	470	549	605
1. sinn %	28%	33%	28%	45%	42%	33%	44%	42%	33%	34%	45%	48%	61%	56%
Áverkar %	13%	15%	16%	14%	18%	12%	13%	16%	34%	20%	23%	27%	24%	20%
Íbúar														
Konur	111	118	114	117	95	97	55	73	88	92	99	101	130	118
Börn	115	113	98	80	61	74	41	59	55	76	58	66	77	60
Samtals	226	231	212	197	156	171	96	132	143	166	157	176	207	178
Dvalardegar														
Konur	2219	1764	1932	1265	950	848	435	819	1040	1313	1345	1563	2190	1346
Börn	2219	1907	2254	1314	946	613	306	682	528	1227	1118	918	1334	563
Samtals	5402	3671	4186	2579	1896	1461	741	1501	1568	2540	2463	2481	3524	1909
Meðaldvöl/ dagar														
Konur	20	15	17	11	10	9	8	11	12	14	14	16	17	11
Börn	28	17	23	8	16	8	7	12	10	16	20	14	18	10
Konur á dag	6	5	5	4	3	2	1	2	3	4	4	4	6	4
Börn á dag	9	5	6	4	3	2	1	2	1	3	3	3	4	2
Íbúar á dag	15	10	11	8	6	4	2	4	4	7	7	7	10	6



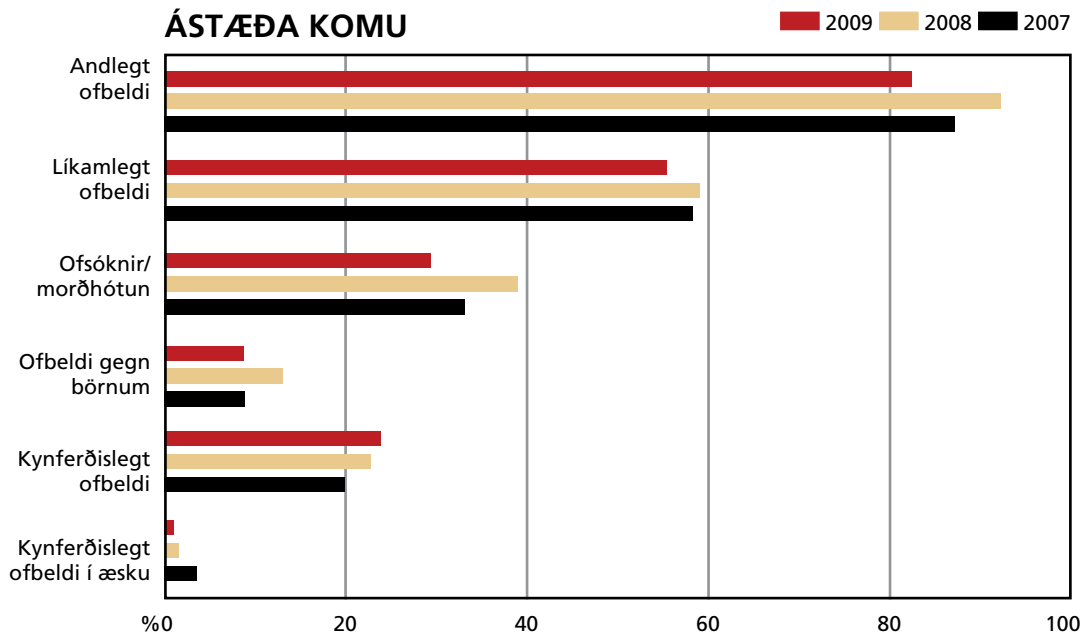
Aðsókn í Kvænnaathvafið er mjög sveiflukennd á milli mánaða en hæpið er að draga miklar ályktanir af aðsókn í Kvænnaathvafið því það segir ekki endilega til um tíðni ofbeldis gegn konum. Sveiflur í aðsókn er erfitt að skýra en hún getur þó að einhverju leyti farið eftir umræðu um Kvænnaathvafið, þar sem að konur vita frekar af úrræðinu ef það ratar í fjölmiðla. Við komu í Kvænnaathvafið eru konur spurðar að því hvað hafi ráðið því að þær komu einmitt þennan dag en erfitt er að ráða

af svörum hvað það er nákvæmlega sem ýtir þeim af stað. Flestar segja einfaldlega að mælirinn hafi verið fullur. Aðrar koma eftir að ofbeldið hefur tekið á sig grófari mynd en áður, koma til dæmis fyrst eftir að hafa verið beittar líkamlegu ofbeldi eða nauðgað. Aðrar draga mörkin við ofbeldi gegn börnunum eða hótun um það. Enn aðrar hafa gripið fyrsta tækifæri sem gafst til að komast í burtu. Margar nefna jafnframt að þær hafi komið að áeggjan annarra svo sem lögreglu, lækni, vinkonu eða foreldra.



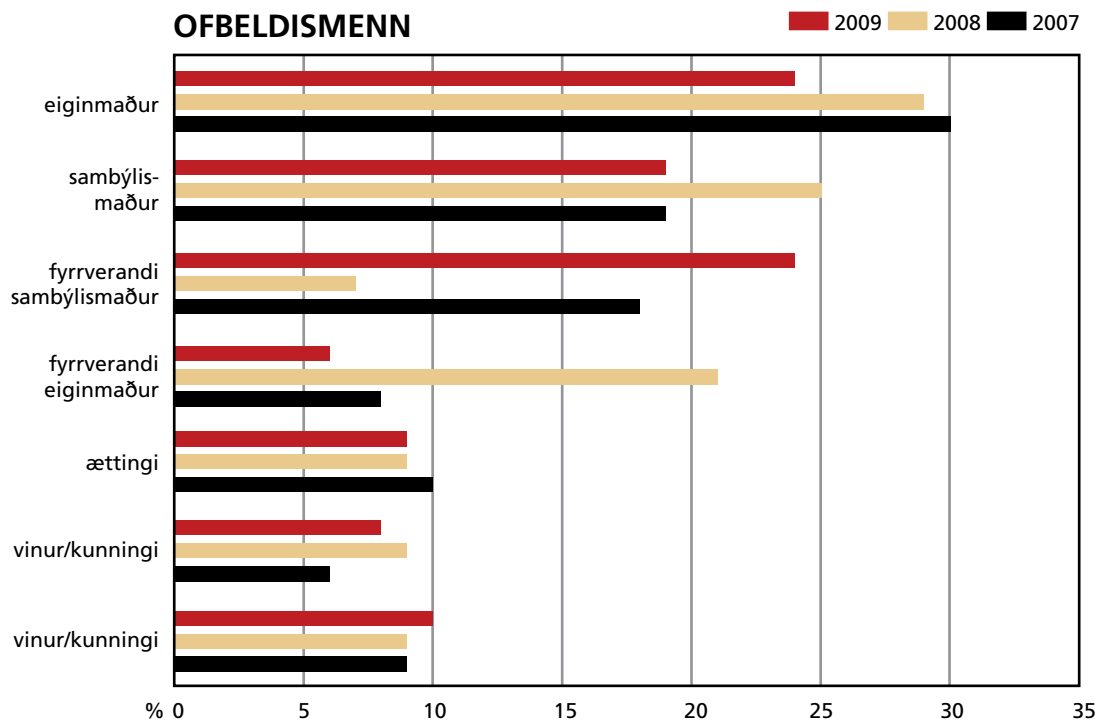
Á árinu 2009 dvöldu konur í Kvennaathvarfinu allt frá einum degi upp í 73 daga. Að meðaltali dvöldi konur í 11 daga en meðaldvalartími styttest talsvert á milli ára, var 17 dagar árið áður. Undanfarin ár hafa konur af erlendum uppruna almennt dvalið

lengur en íslenskar konur og má líklega skýra styttri meðaldvöl að hluta til með fækkun erlendra kvenna árið 2009. Einnig má reikna með að styttri dvöl haldist að einhverju leyti í hendur við hærra hlutfall kvenna sem fer heim í óbreyttar aðstæður.



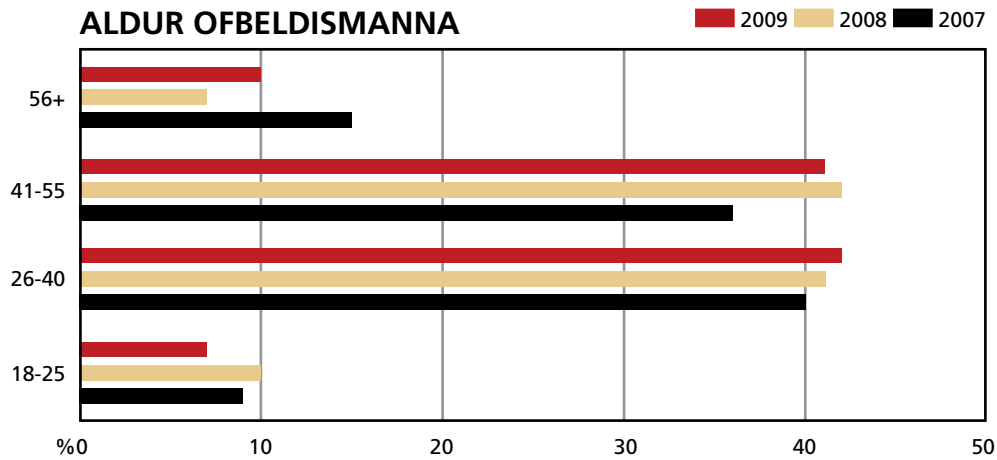
Þegar konur koma í Kvennaathvarfið, ýmist í dvöl eða viðtöl eru þær spurðar um ástæðu þess að þær koma. Langflestar nefna fleiri en eina ástæðu, þær sem nefna líkamlegt ofbeldi nefna til dæmis nánast alltaf andlegt ofbeldi líka enda er andlegt ofbeldi óhjákvæmilegur fylgifiskur líkamlegs ofbeldis. Andlegt ofbeldi birtist til dæmis í

ógnandi framkomu, einangrun, niðurlægingu og hótunum. Lítið hefur verið rætt um kynferðislegt ofbeldi í samböndum og í ljósi þess að kynferðislegt ofbeldi er mjög oft fylgifiskur annars ofbeldis má reikna með að þessi tegund ofbeldis sé algengari en tölurnar að ofan gefa til kynna.

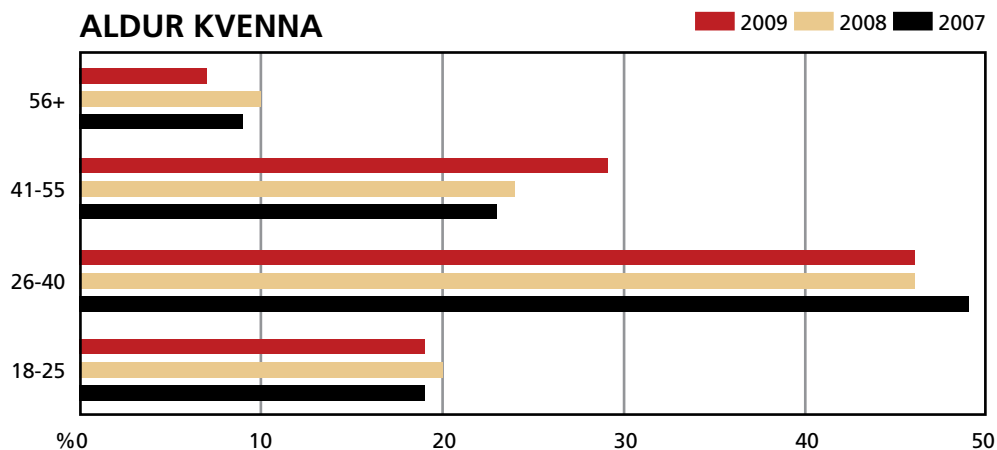


Árið 2009 voru eiginmenn eða sambýlismenn 43% ofbeldismannanna en tæplega þriðjungur voru fyrrverandi eiginmenn eða sambýlismenn. Því miður er það svo að margar konur lifa við ofbeldi, ótta og öryggisleysi þrátt fyrir að hafa slitið sambandi við ofbeldismanninn og með þá staðreynd í huga þarf að styrkja nálgunarbann og gera það að raunverulegri vörn fyrir konur sem

eru að flýja ofbeldi. Aðstæður kvenna eru mjög mismunandi og konurnar eru ekki allar að flýja maka eða fyrrum maka þó þær séu í meirihluta. Aðrir ofbeldismenn eru t.d. foreldrar, uppkomnir synir eða kærastar. 10% ofbeldismanna voru óskráðir eða einhverjir sem ekki falla undir ofangreindar skilgreiningar.



Ofbeldismennirnir sem konur leituðu í Kvennaathvarfið vegna árið 2009 voru á aldrinum 21-86 ára. Meðalaldur þeirra var rúmlega 41 ár sem er fjórum árum hærra en meðalaldur kvenna sem komu í athvarfið.



Árið 2009 leituðu í Kvennaathvarfið 319 konur á aldrinum 17-70 ára. Stúlkur undir 18 ára koma stöku sinnum viðtöl vegna ofbeldis í parsambandi en þær koma ekki til dvalar nema með mæðrum sínum og eru þá skráðar inn sem börn. Meðalaldur kvennanna var 37 ár árið 2009.

ÞJÓÐERNI OFBELDISMANNA 2005 - 2009

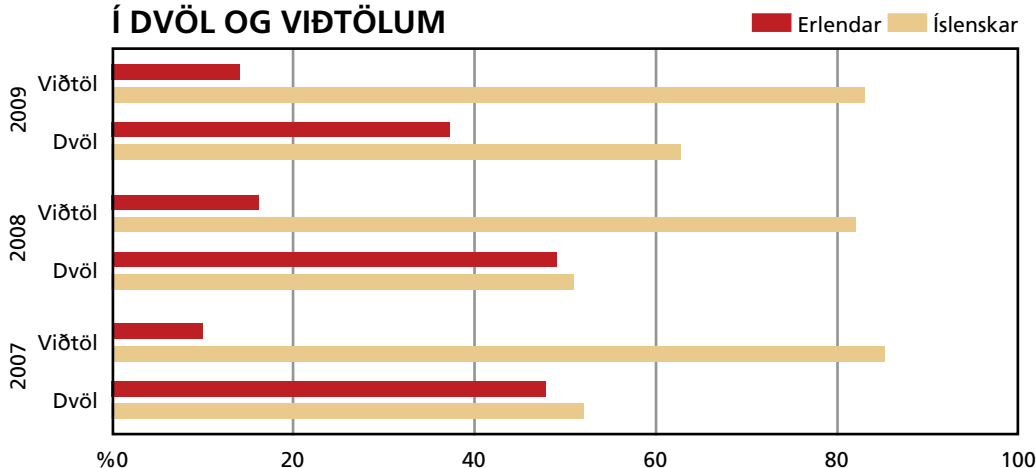
	2009	2008	2007	2006	2005
Ísland	74%	75%	79%	89%	81%
Evrópa	19%	17%	16%	4%	10%
Afríka	4%	4%	2%	4%	3%
Ameríka	2%	2%	1%	2%	3%
Asía	1%	2%	2%	0%	3%

Í allt eru 74% ofbeldismannanna Íslendinga. Um helmingur þeirra sem beitt höfðu erlendrar konur ofbeldi voru Íslendingar, annars var í flestum tilfellum um samlanda konunnar að ræða.

ÞJÓÐERNI KVENNA 2001 - 2009

	2009	2008	2007	2006	2005	2004	2003	2002	2001
Ísland	75%	71%	75%	78%	86%	87%	89%	93%	87%
Evrópa	13%	15%	14%	10%	5%	4%	5%	3%	6%
Afríka	4%	6%	4%	2%	3%	2%	2%	1%	4%
Ameríka	4%	3%	1%	3%	1%	2%	1%	1%	1%
Asía	4%	5%	6%	7%	3%	5%	3%	2%	2%

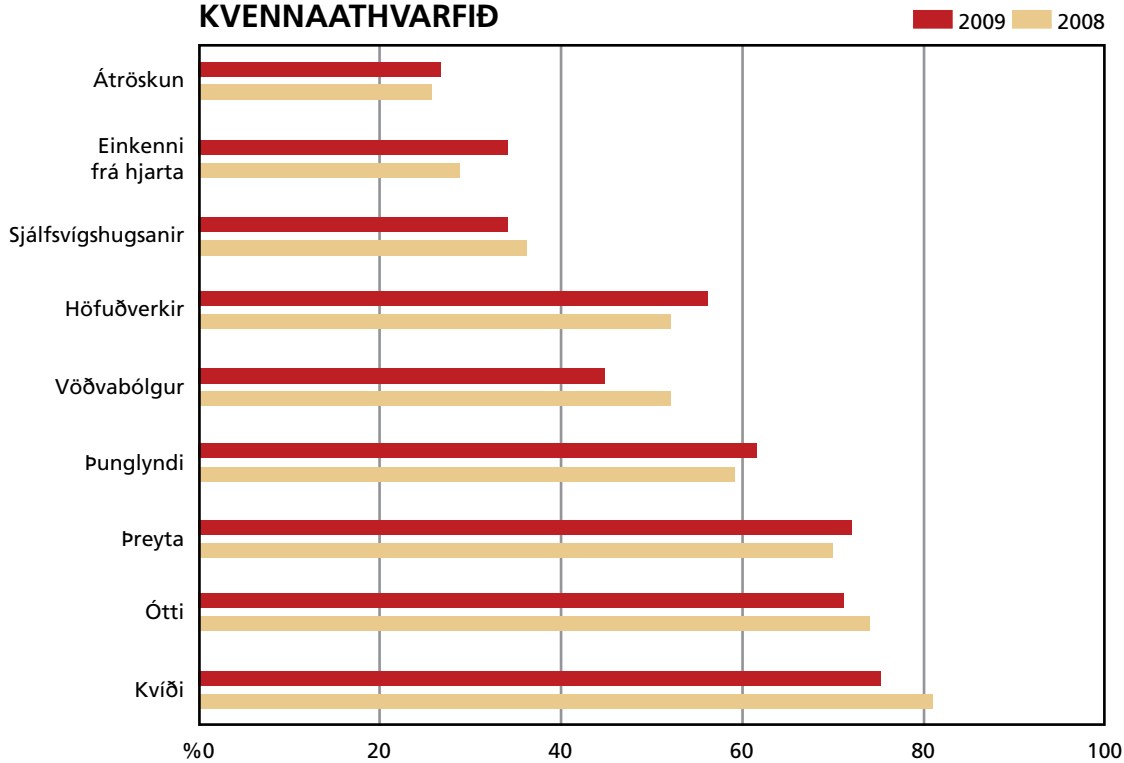
HLUTFALL ERLENDRA KVENNA Í DVÖL OG VIÐTÖLUM



Árið 2009 komu í Kvennaathvarfið konur frá 39 löndum. Þegar greint er milli hlutfalls kvenna af erlendum uppruna í dvöl annars vegar og viðtölum hins vegar kemur í ljós að erlendar konur koma frekar í dvöl en í viðtöl. Hlutfall erlendra kvenna hefur hækkað undanfarin ár, bæði í viðtöl og dvöl, allt fram í október 2008. Fyrstu mánuðina eftir bankahrunið hurfu erlendar konur nánast úr notendahópi Kvennaathvarfsins en fóru svo að tínast inn aftur í kring um mitt ár 2009. Þó konum af erlendum uppruna hafi fækkað meðal kvenna í Kvennaathvarfinu á milli ára er hlutfall þeirra enn hátt miðað við fjölda erlendra kvenna í samfélaginu. Hátt hlutfall erlendra kvenna í dvöl má að öllum líkindum rekja til þess að þær eiga síður það tengslanet sem íslenskar konur hafa gjarnan

og samanstendur af fjölskyldu og nánum vinum og hafa því í færri hús að venda. Hátt hlutfall erlendra kvenna gefur því ekki endilega vísbendingu um það að erlendar konur séu frekar beittar ofbeldi en íslenskar kynsystur þeirra. Erlendar konur í dvöl þarfnast oft meiri stuðnings og leiðbeininga vegna tungumálaörðugleika og takmarkaðrar þekkingar á réttarstöðu sinni og íslenska kerfinu. Samtök um kvennaathvarf hafa reynt að bregðast við þessu með þýðingu og dreifingu á bæklingum, bættri tülkaþjónustu við dvalarkonur, samstarfi við önnur félagasamtök og stofnanir sem sinna erlendum konum auk þess sem innra starf athvarfsins hefur verið aðlagð þörfum þessa hóps.

LÍÐAN KONU VIÐ KOMU Í KVENNAATHVARFIÐ

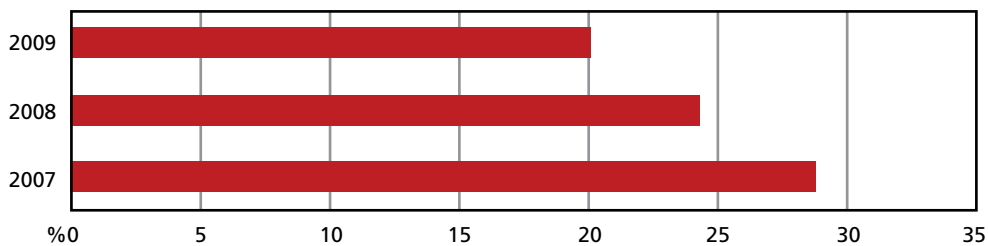


Þegar spurt er um líðan kvenna við komu vikunnar fyrir komu í Kvennaathvarfið kemur í ljós að meirihlutinn þjáist af kvíða, ótta, þreytu og þunglyndi og að rúmlega þriðjungur kvennanna hafði verið með sjálfsvígshugsanir í aðdraganda komu í athvarfið.

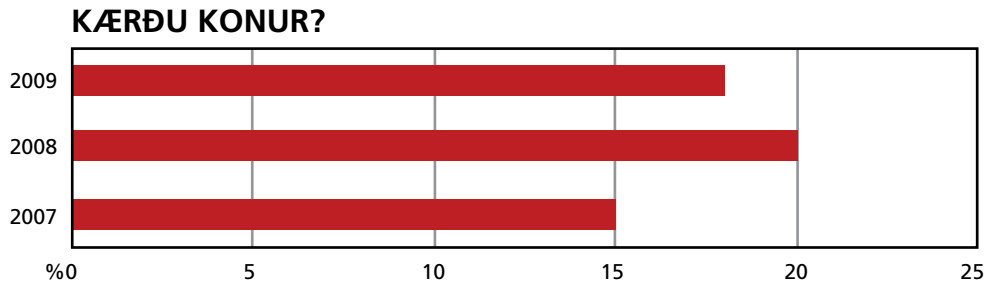
Rúmlega helmingur kvennanna á og hefur átt erfitt með svefn við komu í athvarfið og rúm 40% þjáist af lystarleysi.

Að lokum kom í ljós að 40% kvennanna þjáist af sjúkdómi sem greinst hefur eftir að ofbeldið hófst. Flestar þjáist af þunglyndi eða gigt af einhverju tagi.

ERU KONUR MEÐ ÁVERKA?



Árið 2009 voru 20% kvennanna með líkamlega áverka við komu í Kvennaathvarfið en mun hærra hlutfall hafði hlotið líkamlega áverka einhvern tíma í sambandinu. Í flestum tilfellum er um að ræða mar og bólgur en allar eiga konurnar það sameiginlegt að vera með andlega áverka.



Það kemur fram í komuskýrslum að einungis 18% kvenna sem komu í Kvennaathvarfið árið 2009 höfðu lagt fram kæru. Einhverjar þeirra höfðu dregið kærana til baka og enn aðrar lögðu fram kæru síðar. Starfskonur Kvennaathvarfsins þrýsta ekki á konur að kæra en veita ráðgjöf varðandi kærufærlíð og upplýsingar um það hvernig best er að haga málum ef kona tekur ákvörðun um að leggja fram kæru. Einnig fá konur aðstoð við að komast í samband við lögregluna og margar fá viðtal við lögreglukonu sem er tengiliður

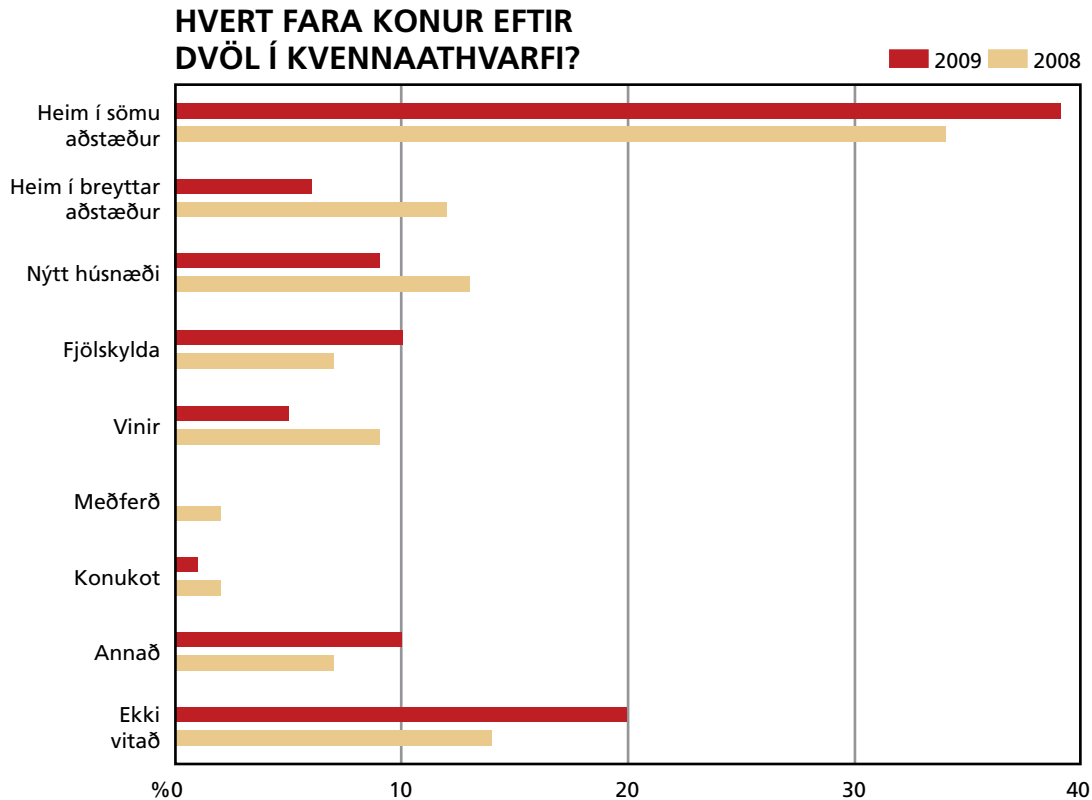
Lögreglunnar á höfuðborgarsvæðinu við Kvennaathvarfið. Það getur verið mjög erfið ákvörðun fyrir konu að kæra mann sem er henni nákominn og jafnvel faðir barnanna hennar. Eðli kynbundins ofbeldis er langvarandi kúgun og valdniðsla og oft er erfitt að benda á einstaka tilvik í kærum auk þess sem konurnar eru oft dauðhræddar við ofbeldismennina og óttast að ofbeldið muni aukast leggi þær fram kæru. Fjöldi dóma yfir ofbeldismönnum hvetja konur heldur ekki til að sækja rétt sinn.

BÚSETA KVENNA

	2009	2008	2007	2006	2005
Reykjavík	57%	53%	61%	60%	57%
Höfuðborgarsvæðið	22%	24%	20%	22%	23%
Suðurnes	6%	7%	6%	3%	2%
Vesturland	3%	3%	5%	3%	3%
Norðurland	4%	2%	2%	2%	4%
Austurland	1%	1%	1%	1%	3%
Suðurland	3%	5%	3%	4%	6%
Erlendis	1%	1%	1%	2%	2%
Ekki vitað	3%	4%	1%	3%	0%

Kvennaathvarfið í Reykjavík er eina athvarfið sinnar tegundar á Íslandi og þjónar því landinu öllu. Tæplega 80% kvenna sem sækja þjónustu í Kvennaathvarfið koma úr Reykjavík og nágrennasveitarfélögum.

Konur sem koma utan af landi fá oft styrk frá sveitarfélagi sínu til að komast í Kvennaathvarfið. Konum sem ekki hafa tök á að koma í viðtöl er boðið upp á símaviðtöl sem konur utan af landi nýta sér gjarnan.



Starfskonur Kvennaathvarfsins hafa ekki sambandi við dvalarkonur eftir að dvöl lýkur heldur eru þær hvattar til að hafa samband sjálfar ef þörf er á frekari stuðningi. Af þessum sökum er svolítið tilviljanakennt hvort vitað er um stöðu kenna sem hafa lokið dvöl í Kvennaathvarfinu. Árið 2009 fóru nærri 40% dvalarkvenna aftur heim án þess að aðstæður hefðu breyst að ráði en það er talsvert hærra hlutfall en árin á undan. Einnig talsverður fjöldi kvenna úr athvarfinu án þess að láta vita hvert þær færu, má reikna með að talsverður hluti þess hóps hafi farið aftur heim í óbreyttar aðstæður. Þess ber að geta

að konur eru yfirleitt betur í stakk búnar til að takast á við aðstæður heima fyrir eftir dvöl í Kvennaathvarfinu sem getur verið upphafið að betra lífi þegar fram í sækir. Engu að síður er áhyggjuefni að sjá hlutfall kvenna sem fer heim í óbreyttar aðstæður hækka. Það er engin skömm að því að leita til Kvennaathvarfsins oft en einu sinni enda getur það verið langt ferli að hefja nýtt líf. Einungis 6% dvalarkvenna fóru heim í breyttar aðstæður en þá er ofbeldismaðurinn fluttur að heiman, farinn í áfengismeðferð eða að öðru leyti byrjaður að vinna í sínum málum

BÖRN Í KVENNAATHVARFINU

Reynt er að auðvelda börnum komu og dvöl í Kvennaathvarfi því þau eru ekki síður í kreppu en móðirin. Þau upplifa tilfinningar svo sem ótta, varnarleysi, einangrun, sjálfsásökun, skömm og ótímabæra ábyrgð. Talað er um það sem gengið hefur á innan veggja heimilisins og lögð áhersla á að barnið finni að því verði ekki um kennt. Það er ekki á þess valdi né ábyrgð að breyta ástandinu.

Barn er barn og á rétt á æsku og ábyrgðin er alltaf hinna fullorðnu. Meðan á dvöl stendur er því frjálst að tjá sig að vild um sínar tilfinningar og upplifanir. Reynt er að starfa þannig að barnið hafi jafnt gagn sem gaman af veru sinni í athvarfinu og geti litið til baka og sagt að þar hafi því liðið vel. Ýmislegt er gert til að börnunum líði betur og taka allar starfskonur þátt í því en auk þess koma sjálfboðaliðar alla laugardaga og stytta börnum stundir með markvissu félagsstarfi.

Í athvarfinu er barn alltaf á ábyrgð móður sinnar og við komu er henni kynnt sú stefna Kvennaathvarfsins að kynbundið ofbeldi sé ekki leyndarmál. Hún er jafnframt hvött til þess að ræða við barnið um ástæður fyrir dvöl í athvarfinu. Þetta er mjög mikilvægt því flestar konurnar telja að þeim hafi tekist að halda börnunum fyrir utan ofbeldið. Ef möguleiki er fyrir hendi fara börnin í sitt skólaumhverfi svo sem minnst röskun verði á lífi þeirra utan heimilis þrátt fyrir dvöl í athvarfi. Jafnframt er lögð áhersla á að móðirin láti kennara og annað umsjónarfólk barnsins vita af aðstæðum þess.

MIKILVÆGT ER AÐ HAGA Í HUGA AÐ BARN SEM BÝR Á HEIMILI ÞAR SEM ER KYNBUNDIÐ OFBELDI:

- veit alltaf af ofbeldinu og er „sérfræðingur“ í foreldrum sínum, þekkir sveiflurnar og veit þegar von er á ofbeldishrinu af hendi ofbeldismanns,
- er stundum þvingað til að verða vitni að ofbeldinu,
- hlýtur stundum refsingu fyrir að segja frá eða mótmæla ofbeldinu,
- er oft notað sem blóraböggull,
- fer stundum að líta á ofbeldið sem eðlilegt þrátt fyrir vanlíðan og óhamingju,

Börnin sitja gjarnan uppi með mikla vanlíðan og beinist vanlíðan þeirra oft að móðurinni en ekki þeim sem beitti ofbeldinu. Þetta eru tilfinningar sem þau þurfa að fá tækifæri til að tjá sig um.

BARN SEM BÝR VIÐ OFBELDI Á HEIMILINU FER OFT Á MIS VIÐ MARGT FRÁ FJÖLSKYLDU SINNI:

- Líkamlega umönnun: fæði, klæði, skjól, hvíld, vernd gegn hættum;
- Tilfinningalegt atlæti: snertingu, blíðu, huggun, aðdáun, þolinmæði, virðingu, umburðarlyndi, félagslegan stuðning;
- Öryggi, leiðsögn, taumhald, reglu stöðugleika, aga, mörk.
- Hvatningu, örvun, jákvætt viðhorf, hrós, tíma.
- Ábyrgð: orð og gerðir fari saman, örsök, afleiðing.
- Sjálfstæði: fá svigrúm til þess eftir aldri.

EFTIRFARANDI ER GOTT AÐ HAFA Í HUGA EF HJÁLPA Á BARNI SEM BÝR VIÐ KYNBUNDIÐ OFBELDI Á HEIMILINU:

- Ofbeldið er að öllum líkindum vel falið leyndarmál.
- Láttu barnið finna að það sé öruggt hjá þér, það geti treyst þér og að þú trúir því.
- Sýndu rósemi og yfirvegum í orðum og tilfinningum.
- Lofaðu aðeins því sem þú getur staðið við.
- Bentu barninu á að það séu til leiðir til hjálpar og að þú munir sjá til þess að það fái áframhaldandi aðstoð.

- Leitaðu aðstoðar og samstarfs við aðra. Flýttu þér hægt þannig að stuðningurinn verði sem bestur og árangursríkastur fyrir barnið.

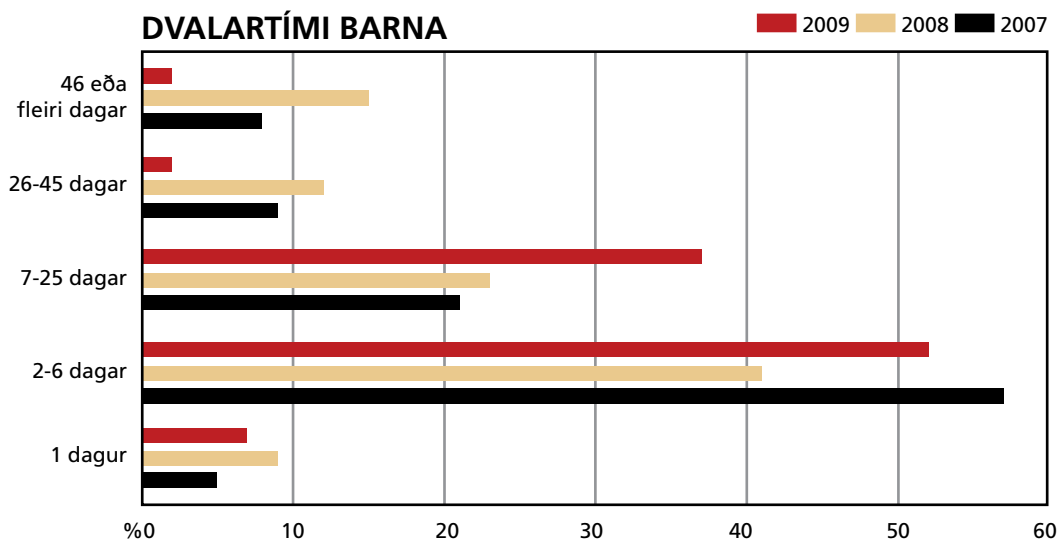
TILKYNNINGASKYLDA

Kvennaathvarfið sinnir tilkynningaskyldu samkvæmt barnaverndarlögum og tilkynnir til barnaverndaryfirvalda ef grunur leikur á að barn búi við óviðunandi uppeldisaðstæður. Þetta er aldrei gert án vitundar móður ef nokkur möguleiki er á að láta hana vita.

SJÁLFBODIÐ BARNASTARF

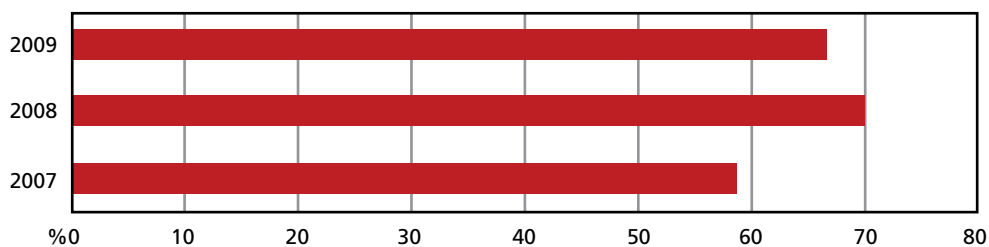
Við Kvennaathvarfið starfar góður hópur sjálfboðaliða sem sinna barnastarfi í athvarfinu. Boðið er upp á barnastarf hvern laugardag og annars eftir þörfum. Starfið byggir á því að vinna með þeim börnum sem eru í athvarfinu hverju sinni. Hugmyndin er að gefa mæðrunum svigrúm til að hafa tíma fyrir sig sjálfar og einnig að börnin fái tilbreytingu og skemmtilegar upplifanir. Sjálfboðaliðarnir fara út með

börnin ef aðstæður leyfa, til dæmis á róló, í Húsdýragarðinn eða í sund. Ef aðstæður bjóða ekki upp á útveru er aðstaða í athvarfinu til þess að vera með börnin inni í ýmsum verkefnum svo sem að leika, mála eða spila. Starf sjálfboðaliðanna er mikilvægur þáttur í starfsemi Kvennaathvarfsins og til þess fallið að auka lífsgæði barnanna sem þangað leita.



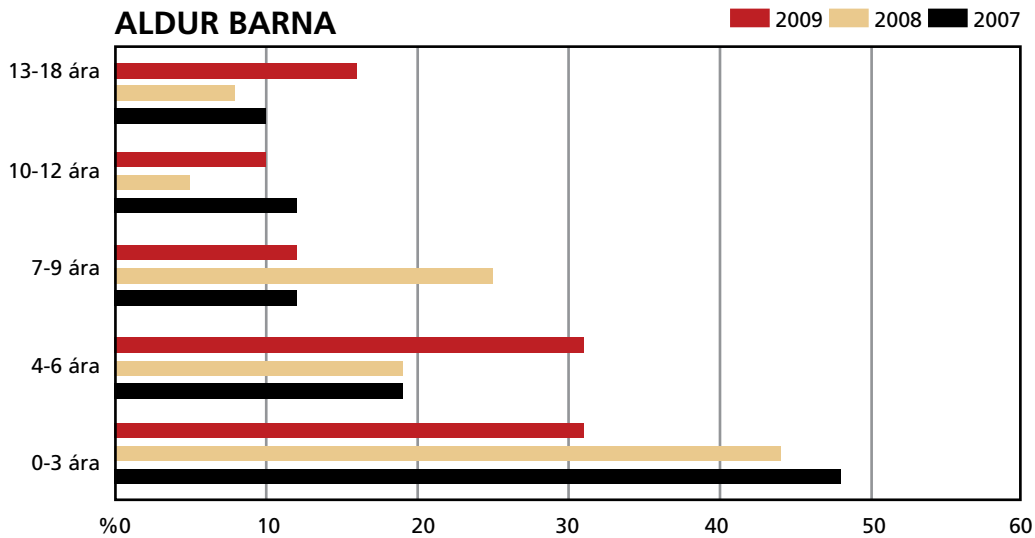
Að meðaltali dvöldust tvö börn í Kvennaathvarfinu á dag árið 2009 en fjöldi barna var mjög mismunandi yfir árið. Börnin dvöldu í allt frá einum degi upp í 46 daga í athvarfinu en að meðaltali í 10 daga eða 8 dögum skemur en árið áður.

BÖRN Í KVENNAATHVARFINU SEM Hafa verið beitt ofbeldi



Mæður sem koma í viðtal eða dvöl í Kvennaathvarfið eru spurðar að því hvort börn þeirra hafi verið beitt ofbeldi, andlegu, líkamlegu og/eða kynferðislegu. Árið 2009 svöruðu mæður 67% barnanna því játandi en þetta hlutfall hefur farið hækkandi undanfarin ár. Reynslan sýnir að

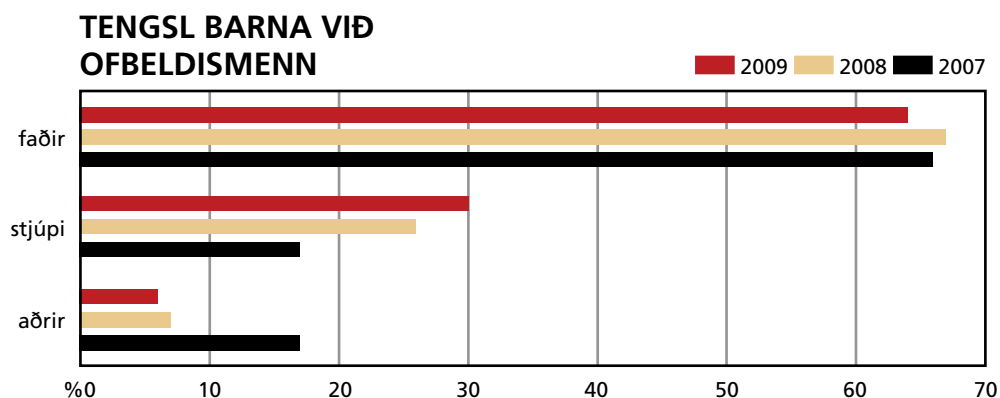
börn og unglingar sem búa á heimilum þar sem ofbeldi er beitt fara aldrei varhluta af ofbeldinu þó það beinist ekki að þeim persónulega og jafnvel þó foreldrarnir séu þess fullvissir um að börnin viti ekki af ofbeldinu.



Árið 2009 komu 60 börn með mæðrum sínum til dvalar í Kvænnaathvarfinu, 34 strákar og 26 stúlkur. Yngsta barnið var einungis nokkurra vikna og það elsta var 16 ára.

Þegar stúlkur sem náð hafa 18 ára aldri koma í athvarfið með mæðrum sínaum eru þær skráðar inn sem konur enda oft ekki síður fórnarlömb ofbeldisins en mæður

þeirra. Rúmlega 60% barnanna voru undir 7 ára að aldri en meðalaldurinn var 6 ár Eldri börn dvelja frekar en þau yngri hjá ættingjum eða vinum á meðan mæðurnar dvelja í Kvænnaathvarfinu, m.a. til að eiga betra með að sækja skóla og sinna félagsstarfi og vinahópnum.



Þeir sem beittu börnin ofbeldi voru að sögn mæðranna í langflestum tilfellum feður þeirra, eða í 64% tilfella en tæplega þriðjungur þeirra voru stjúpar barnanna. Aðrir ofbeldismenn voru t.d. eldri systkini, afar eða óskyldir aðilar.

Árið 2009 fór fram mikil umræða um kynbundið ofbeldi og stöðu kvenna sem fyrir því verða. Samtök um kvennaathvarf hafa tekið þátt í þessari umræðu í góðu samstarfi við önnur samtök og stofnanir sem að málaflokknum koma sem og stjórnvöld og fjölmiðla. Hér verður tæpt á því helsta úr baráttunni árið 2009.

FRÆÐSLA OG KYNNING

Fræðsla er mikilvægur hluti starfsemi Samtaka um kvennaathvarf og er það starfskonum athvarfsins ljúft og skylt að verða við beiðnum um fræðslu hvað varðar kynbundið ofbeldi og afleiðingar þess, athvarfið sjálft og konurnar sem þangað leita. Á síðasta ári var fjöldi grunn- og framhaldsskóla heimsóttur en einnig ýmis félagasamtök og stofnanir. Fjöldi manns heimsótti Kvennaathvarfið til að kynna sér starfsemina, einkum nemendur á framhalds- og háskólastigi og fagfólk sem og talsverður fjöldi erlendra gesta frá ýmsum stofnunum og félagasamtökum. Einnig komu ýmsir aðilar með fræðslu til starfskvenna athvarfsins. Samtök um kvennaathvarf stóðu fyrir og tóku þátt í fjölda funda, málþinga og ráðstefna auk þess sem samtökin kappkosta að eiga gott samstarf við fjölmiðla og samherja í baráttunni, stofnanir og félagasamtök. Samtök um kvennaathvarf halda úti heimasíðu til upplýsingar m.a. fyrir konur sem beittar eru ofbeldi, fagfólk, fræðimenn og aðra sem áhuga hafa á baráttumálum samtakanna.

BARÁTTA GEGN MANSALI

Baráttan gegn mansali hefur fengið aukið vægi á síðustu árum og hefur Kvennaathvarfið tekið þátt í þeirri umræðu. Í mars 2009 samþykkti Alþingi aðgerðaráætlun gegn mansali en framkvæmdastýra Samtaka um kvennaathvarf sat í vinnuhópi um gerð þeirrar áætlunar. Einnig hefur framkvæmdastýra setið í samhæfingar- og sérfræðiteymi sem komið var á fót í samræmi við aðgerðaráætlun og í neyðarteymum mynduð voru í máli hvers brotaþola. Að auki þjónaði Kvennaathvarfið sjálft á árinu stærra

hlutverki en áður varðandi þjónustu við brotaþola. Samtök um kvennaathvarf voru að venju umsagnaraðilar um skýrslu bandaríska sendiráðsins um stöðu mannréttinda með sérstaka áherslu á þau mál er snerta mansal og upplýsingaveita í rannsókn Rauða kross Íslands og Rannsóknarstofu í kvenna- og kynfjafræði á mansali á Íslandi.

AÐALFUNDUR

Aðalfundur Samtaka um kvennaathvarf var haldinn á Lækjarbrekku 8. maí. Þar var kynnt ársskýrsla samtakanna fyrir árið 2008 auk þess sem kynningarmyndin Athvarfið í gerð Kristínar Tómasdóttur og Garðars Stefánssonar var frumsýnd.

SAMSTARFSVERKEFNI

Samtök um kvennaathvarf stóðu, ásamt fjölda annarra félagasamtaka að menningar- og friðardagskrá í Ráðhúsi Reykjavíkur á alþjóða baráttudegi kvenna, 8. mars. Þann 25. nóvember var 16 daga átaki gegn kynbundnu ofbeldi hleypt af stokkunum í því skyni að draga kynbundið ofbeldi fram í dagsljósið sem mannréttindabrot en Kvennaathvarfið hefur verið með í því átaki frá upphafi. Að þessu sinni var innlegg Kvennaathvarfsins til 16 daga átaks kynningarfundur á niðurstöðum rannsóknar Hildar Guðmundsdóttur á aðstæðum erlendra kvenna sem leita í Kvennaathvarfið. Samtök um kvennaathvarf eiga fulltrúa í verkefnisstjórn Karlar til ábyrgðar sem er meðferðarúrræði fyrir karla sem beita ofbeldi á heimilum. Ennfremur eiga samtökin fulltrúa í hópnum Allar heimsins konur og teymi um málefni fólks af erlendum uppruna.

Árið 2010 á kvennafrídagurinn 35 ára afmæli og síðastliðið haust byrjaði kvannahreyfingin að funda um viðburði ársins. Að því starfi hafa komið Stígamót, Kvenfélagasambandið, Kvenréttindafélagið, Kvennaathvarfið, Feministafélagið, Zontasamband Íslands, Kvinnaráðgjöfin, Bríet félag ungra femínista, UNIFEM, Samtök kvenna af erlendum uppruna,

Soroptimistar, RIKK, Mæðrastyrksnefnd, og Kvennasögusafnið ásamt ýmsum ómissandi konum sem láta sig málið varða. Samhugur ríkir um að áherslan verði á kynbundið ofbeldi og baráttuna gegn því.

JAFNRÉTTISRÁÐ

Samkvæmt jafnréttislögum eiga Samtök um kvennaathvarf, sameiginlega með Stígamótum, fulltrúa í Jafnréttisráði.

MÁLEFNI KVENNA AF ERLENDUM UPPRUNA

Samtök um kvennaathvarf eiga, ásamt fleiri félagasamtökum og stofnunum, sæti í teymi um málefni fólks af erlendum uppruna og fundar það teymi mánaðarlega. Fulltrúi samtakanna situr einnig í hópnum Allar heimsins konur sem er óformlegur samstarfshópur kvenna sem allar eiga það sameiginlegt að koma að málefnum erlendra kvenna á Íslandi. Allar heimsins konur standa m.a. að verkefninu Mentor er málið í samstarfi við RKÍ. Hildur Guðmundsdóttir vaktstýra í Kvennaathvarfinu vann á árinu rannsókn um aðstæður erlendra kvenna sem leituðu í Kvennaathvarfið.

RANNSÓKNIR

„I don't know how I ended up here with this man“, rannsókn Hildar Guðmundsdóttur starfskonu Kvennaathvarfsins á aðstæðum og upplifun erlendra kvenna sem leituðu í Kvennaathvarfið á árunum 2007-2008. Rannsóknin sýnir að mikill munur er á aðstöðu og upplifun kvenna eftir landfræðilegum uppruna vegna reglugerðar um frjálst flæði vinnuafis innan EES. Staða þeirra sem koma frá löndum utan EES er mun erfiðari en hinna en í sumum tilfellum eru þær háðar maka varðandi dvalarleyfi sem gerir þær berskjaldaðri fyrir ofbeldi eiginmanna sinna. Ókunnugleiki og tungumálaörðugleikar auðvelda misnotkun og geta stuðlað að einangrun. Konurnar eru að mestu leiti ánægðar með þjónustu þeirra aðila sem þær hafa leitað til hér á landi en

finnst erfitt að biða eftir afgreiðslu sinna mála á meðan þær biða í Kvennaathvarfinu. Tilfinningalegt álag og þreyta leggjast þungt á konurnar ásamt áhyggjur af framtíðinni. Þær eru tilbúnar til að leggja mikið á sig barnanna vegna, jafnvel að snúa aftur til ofbeldismannsins. Mikið álag er á börnin. Meðan mæðurnar vinna langan og strangan vinnudag eru yngri börnin í dagvistun og þau eldri þurfa oft að bera ábyrgð á sér sjálf. Börnin lenda gjarnan í því hlutverki að verða milliliðir milli mæðra sinna og íslensks samfélags sem felur í sér ábyrgð sem engin börn ættu að þurfa að axla. Í kjölfar þess að Hildur kynnti rannsókn sína stóð meirihluti þingmanna Alþingis að þingsályktunartillögu um skipun starfshóps um ofbeldi maka gegn konum frá löndum utan Evrópska efnahagssvæðisins. Hlutverk starfshópsins skal vera að skila fullmótuðum tillögum um úrbætur og hugsanlegar laga- og reglugerðarbreytingar með það að markmiði að bæta réttarstöðu þeirra kvenna sem koma frá löndum utan Evrópska efnahagssvæðisins og eru háðar ofbeldisfullum mökum um landvist hér á land.

Fremjendur ofbeldis í nánnum samböndum, samkvæmt komuskýrslum Kvennaathvarfsins á árunum 2001-2008; rannsókn Elvu Daggar Ásu og Kristinsdóttur laganema í HR. Rannsóknin sem er hluti af mastersverkefni Elvu Daggar sýnir m.a. af ofbeldismönnum sem konur leituðu í Kvennaathvarfið vegna á þessum tíma eru 84% Íslendingar. Einnig að 56% voru eiginmenn, sambýlismenn eða kærastar en um þriðjungur fyrrum eiginmenn, sambýlismenn eða kærastar. Einnig kom fram að menntun ofbeldismannanna er sambærileg við menntun íslenskra karla almennt samkvæmt upplýsingum frá Hagstofu Íslands og að störf ofbeldismannanna virðast í stórum dráttum þau sömu og störf íslenskra karla almennt. Jafnframt kom í ljós að tælpega þriðjungur ofbeldismannanna hafði verið kærður eða dæmdur fyrir ofbeldisbrot.

Samtök um kvennaathvarf - Rekstur

LYKILTÖLUR ÚR ÁRSREIKNINGI 2009

Tölur úr ársreikningi fyrir árið 2008 eru birtar til samanburðar.

	2009	2008
Rekstrartekjur	58.713.100	57.687.338
Rekstrargjöld	53.276.936	65.734.544
Tekjuafgangur (tap) án vaxta	5.436.164	(8.047.206)
Fjármunatekjur	2.032.304	1.608.157
Tekjuafgangur (tap) ársins	7.468.468	(6.439.049)
Eignir í árslok	74.211.808	67.388.470

Tekjur athvarfsins hækkuðu um rúmlega eina milljón á milli ára og hækkuðu styrkir um rúmar 2,3 milljónir, en á móti kom að gjafir voru mun minni en árið áður, eða 1,9 milljónir á móti 3,5 milljónum árið 2008. Aðrir tekjuliðir breyttust ekki mikið, en bæði daggjöld og árgjöld lækkuðu nokkuð.

Framkvæmdum vegna endurbóta á húseign samtakanna var að miklu leyti lokið um áramótin og er það skýringin á því, að rekstrargjöld lækkuðu um rúmlega 12 milljónir frá fyrra ári. Vaxtatekjurnar reyndust heldur meiri en árið áður, eða 2 milljónir á móti 1,6 milljón árið áður. Niðurstaða rekstursreikningsins er því sú, að rekstrarafgangur reynist vera tæplega 7,5 milljónir, en árið áður var tapið 6,5 milljónir.

GJAFIR OG ÁHEIT

Margir hugsuðu hlýlega til kvennaathvarfsins á árinu eins og svo oft áður. Stærsta einstaka gjöfin kom frá fyrirtækinu Borgun ehf. eða 1,2 milljón krónur. Zontaklúbburinn Embla færði okkur 110 þús. krónur og Kvenfélag Selfoss 100 þúsund. Mikið barst af gjöfum síðustu vikur fyrir jól og meðal annars söfnuðu félagar á Facebook umtalsverðri upphæð. Síðasta virka dag ársins birtist svo faðir með tvö börn sín til að afhenda athvarfinu dágóða fjárhæð og sagðist fara með börnin sín í leiðangur á hverju ári um þetta leyti til að styrkja eitthvert gott málefni og jafnframt að kenna börnunum gildi þess að hugsa til þeirra sem eiga um sárt að binda.

Gjafir skiptast þannig:

Borgun ehf.	1.200.000.-
Zontaklúbburinn Embla	110.000.-
Kvenfélag Selfoss	100.000.-
Kjósahreppur	50.000.-
Halldór Friðriksson	50.000.-
Guðbjörg Hilmarsdóttir	50.000.-
Aðrar gjafir	343.000.-
Samtals	1.903.000.-

Rekstur

REKSTRARSTYRKIR

Rekstrarstyrkir frá opinberum aðilum til Kvennaathvarfsins árið 2009.

	2009	2008
Ríkissjóður	43.400.000	41.500.000
Reykjavíkurborg	10.000.000	9.000.000
Akranes	55.000	55.000
Akureyri	200.000	200.000
Árborg	200.000	200.000
Borgarbyggð	0	75.000
Félags- og skólaþj. Snæfellinga	0	100.000
Fjarðabyggð	0	150.000
Fljótshálsa	0	50.000
Garðabær	300.000	300.000
Hveragerði	120.000	120.000
Hornafjörður	130.000	130.000
Ísafjörður	0	100.000
Kópavogur	800.000	800.000
Kristnisjóður	450.000	400.000
Mosfellsbær	100.000	100.000
Seltjarnarnes	50.000	100.000
Skagafjörður	50.000	50.000
Rangárþing eystra	50.000	0
Samtals	55.775.000	53.430.000
Rekstrargjöld voru samtals:	53.276.936	65.734.544
Styrkir sem hlutfall rekstrargjalda:	104%	81%

SAMTÖK UM KVENNAATHVARF

Pósthólf 1486 • 121 Reykjavík

Sími: 561 3720 • Fax: 562 7202

kvennaathvarf@kvennaathvarf.is • www.kvennaathvarf.is