

SAMTÖK UM KVENNAATHVARF

ÁRSSKÝRSLA 2004





Á R S S S K Ý R S L A 2 0 0 4



Útgefandi: Samtök um kvennaathvarf
Umsjón: Drífa Snædal
Umbrot: EKS ehf. / Elín Sigurðardóttir
Prentun: Prentsmiðjan Viðey ehf.



EFNISYFIRLIT

Inngangur	5
Skýrsla stjórnar	6
Samtök um kvennaathvarf	8
Um ofbeldi	10
Beitir þú konu/kærustu þína ofbeldi?	10
Á eitthvað af neðantöldu við um maka þinn?	11
Ýmsar birtingarmyndir ofbeldis	12
Úr athvarfinu	14
Komutölur	16
Erlendar konur	26
Ofbeldismenn	27
Börn í Kvennaathvarfinu	28
Fræðsla og kynning	32
Úr baráttunni	32
Heimasíðan	34
Sjálfbóðið starf	35
Viðhorfskönnun	36
Sjálfhjálparhópar	38
Rekstur Samtaka um kvennaathvarf	39



Á R S S K Ý R S L A 2 0 0 4



INNGANGSORÐ

Aldrei hafa fleiri konur sótt í Kvennaathvarfið en árið 2004 ef talin eru bæði viðtöl og fjöldi dvalarkvenna. Alls voru skráðar komur í athvarfið 531 en á bak við þessa tölu eru 254 konur. Sumar koma oftast en einu sinni í viðtal og jafnvel dvöl, en meðaltal viðtala á hverja konu eru 2,2. Börn sem dvöldu í athvarfinu á árinu voru 55 talsins og alls voru dvalardagar kvenna og barna 1568.

Þessi mikla aukning stafar ekki endilega af auknu ofbeldi gagnvart konum og börnum, heldur frekar af mikilli og öflugri umræðu um kynbundið ofbeldi og úrræðum við því. Árið 2004 urðum við vör við skelfilegar afleiðingar ofbeldis gegn konum og hefur þetta ýtt við konum og aðstandendum þeirra að leita sér aðstoðar. Því má þó aldrei gleyma að ábyrgðin á ofbeldinu er alltaf hjá þeim sem beitir því og er nauðsynlegt að endurvekja verkefnið Karlar til ábyrgðar sem úrræði fyrir ofbeldismenn. Til að hnykkja á mikilvægi þessa er að finna í skýrslunni listann: Beitir þú konu/kærustu þína ofbeldi?

Á árinu var sérstök áhersla lögð á aðstoð við börn sem búa við ofbeldi á heimilum, svo og erlendar konur. Til liðs við Kvennaathvarfið komu sjálfboðaliðar með markvisst félagsstarf á laugardögum fyrir börn sem dvelja í athvarfinu, en sjálfboðaliðarnir sinntu líka öðrum tilfallandi verkefnum. Sérstaklega er gefinn gaumur að erlendum konum í tölfraeði ársskýrslunnar og greint meðal annars hverrar þjóðar ofbeldismennirnir eru. Í ljós kemur að meirihluti erlendra kvenna kemur vegna ofbeldis af hendi íslenskra karla og huga þarf sérstaklega að þessum hópi.

Á haustdögum 2004 var þjónusta Kvennaathvarfsins útvíkkuð þannig að nú er boðið upp á sjálfshjálparhópa auk stuðningsviðtala, dvalar og símaráðgjafar. Þetta mæltist mjög vel fyrir og ef fjármagn fæst til áframhaldandi starfs verða sjálfshjálparhópar vonandi fastur liður í starfseminni.

Síðasta ár einkenndist af öflugri baráttu gegn kynbundnu ofbeldi, og í samstarfi við aðrar hreyfingar náðum við í auknum mæli eyrum fjölmiðla og þar með almennings. Áhugi stjórnvalda hefur verið vakinn og meðal helstu baráttumála ársins 2005 er bætt lagaumhverfi og félagsleg úrræði fyrir konur og börn sem búa við ofbeldi af hendi einhvers nákomins. Mikið hefur skort á að ofbeldi í skjóli heimilis sé litið jafn alvarlegum augum og ofbeldi á almannafæri en vonandi er að vakna skilningur á því hversu alvarlegur glæpur það er að geta ekki búið við það öryggi sem heimili eiga að veita.

SKÝRSLA STJÓRNAR

Stjórnarskipti

Samtök um kvennaathvarf (SUK) héldu aðalfund þann 19. apríl 2004, að Vesturgötu 7, þar sem ný stjórn var kjörin. Þær breytingar urðu að Elfa Björk Ellertsdóttir og María Sólbergsdóttir létu af stjórnarsetu og eru þeim þökkuð góð störf undanfarin ár. Í stað þeirra voru kjörnar Edda Linn Rise í stjórn og Tatjana Latinovic í varastjórn.

Fyrsti fundur nýrrar stjórnar var haldinn 9. maí 2004 þar sem stjórnin skipti með sér verkum. Formaður er Guðrún E. Jónsdóttir, varaformaður Elísabet Hjaltadóttir, gjaldkeri Edda Linn Rise, ritari Elín Sigurðardóttir og meðstjórnandi Sonja B. Jónsdóttir. Í varastjórn eru Tatjana Latinovic og Þórhildur Einarsdóttir.

Störf stjórnar

Stjórn SUK heldur fund að jafnaði aðra hverja viku og oftast ef þörf krefur. Undanfarið ár hafa störf stjórnar beinst að stefnumótun fyrir athvarfið, stjórnskipulagi, starfsmannahaldi, ákvörðunum er varða almennan rekstur og afkomu athvarfsins og þátttöku samtakanna í almennri umræðu um kynbundið ofbeldi. Allir þættir starfseminnar voru skoðaðir með það að markmiði að auka þátt starfskvenna í daglegri starfsemi athvarfsins og efla tengsl stjórnar við framkvæmdateymi og starfskonur.

Starfsmannaskipti

Framkvæmdastjóri Kvennaathvarfsins, Jóna Sigurlín Harðardóttir, lét af störfum þann 1. júní 2004 en þeirri stöðu hafði hún gegnt frá árinu 1999. Stjórnin vill koma á framfæri þakklæti til Jónu Sigurlínar fyrir vel unnin störf.

Drífa Snædal, sem hafði gegnt stöðu fræðslu- og kynningarstýru, var ráðin sem fræðslu- og framkvæmdastýra. Engar breytingar urðu á stöðu Þórlaugar Jónsdóttur, rekstrarstjóra, en Körlu D. Karlsdóttur var falið að leiða starf vaktkvenna og móta stefnu og ábyrgð í daglegum rekstri athvarfsins í samvinnu við Drífu og Þórlaugu.

Skipulagsbreytingar voru unnar í samvinnu við framkvæmdateymi og starfskonur og hefur verkefnið verið í þróun og endurskoðun frá miðju sumri 2004.



SKÝRSLA STJÓRNAR

Stefna stjórnar

Samtök um kvennaathvarf eru samtök sem fyrst og fremst snúast um að veita konum sem orðið hafa fyrir ofbeldi öruggt skjól, stuðning og fræðslu. Til að styrkja sem best megintilgang samtakanna hefur stjórnin markað skýra stefnu:

Stefna stjórnarinnar er að Samtök um kvennaathvarf taki öflugan þátt í almennri umræðu um málefni er varða ofbeldi gegn konum, s.s. ráðstefnum, námskeiðum, kynningum, fræðslu og forvörnum um málefnið. Einnig leggur stjórnin áherslu á að komið verði á sterkum tengslum við samtök erlendra kvenna í því skyni að kynnast betur þörfum þess hóps, með það að leiðarljósi að efla þjónustu við erlendar konur í Kvennaathvarfinu.

Stjórnin leggur áherslu á að þörfum barna og mæðra sé vel sinnt í Kvennaathvarfinu en á árinu hefur sérstök áhersla verið lögð á fræðslu til starfskvenna um þarfir mæðra og barna sem búa eða hafa búið við ofbeldi.

Stjórnin telur mikilvægt að kynna starfsemi Kvennaathvarfsins, bæði úti í þjóðfélaginu og meðal fagfólks.

Á stefnuskrá stjórnar er að Samtök um kvennaathvarf taki öflugan þátt í kvennapólitísku starfi.

SAMTÖK UM KVENNAATHVARF

Eftirfarandi er skilgreining Samtaka um kvennaathvarf á heimilisofbeldi: „Heimilisofbeldi er þegar einn fjölskyldumeðlimur kúgar annan í skjóli friðhelgi heimilisins og tilfinningalegrar, félagslegrar og fjárhagslegrar bindingar“

Skilgreining Sameinuðu þjóðanna á ofbeldi gegn konum er eftirfarandi:

„Hugtakið „ofbeldi gegn konum“ merkir hvers konar ofbeldisverknað sem á rætur í kynferði og veldur konum líkamlegum, kynferðislegum og/eða andlegum skaða eða þjáningu eða gæti gert það. Hugtakið nær einnig yfir hótanir um slíkan verknað, svo og gerræðislega þvingun eða frelsissviptingu, hvort sem er á opinberum vettvangi eða í einkalífinu“.

Markmið Samtaka um kvennaathvarf

Að reka athvarf, annars vegar fyrir konur og börn þeirra þegar dvöl í heimahúsum er þeim óbærileg vegna andlegs eða líkamlegs ofbeldis eiginmanns, sambýlismanns eða annarra og hins vegar fyrir konur sem verða fyrir nauðgun.

Að veita ráðgjöf og upplýsingar, efla fræðslu og umræðu um kynbundið ofbeldi, meðal annars til að auka skilning í þjóðfélaginu á eðli ofbeldis og afleiðingum þess og stuðla að því að þjóðfélagið, lög þess og stofnanir verndi og aðstoði þau er slíkt ofbeldi þola.

Upphaf kvennaathvarfs á Íslandi

Boðað var til stofnfundar Samtaka um kvennaathvarf 2. júní árið 1982. Það voru konur úr ýmsum kvannahreyfingum, auk kvenna sem höfðu kynnst áhrifum kynbundins ofbeldis af eigin raun, sem boðuðu til fundarins.

Eftir stofnun samtakanna var Kvennaathvarfið opnað þann 6. desember sama ár. Í upphafi var hugmyndin sú að athvarfið myndi aðeins þjóna höfuðborgarsvæðinu og suðvesturhorni landsins, því tilhneygingin hafði verið sú í nágrannalöndunum að athvörf væru svæðisbundin. Árið 1984 opnuðu norðlenskar konur athvarf á Akureyri. Það starfaði í eitt ár en ekki þótti grundvöllur til að halda því áfram. Kvennaathvarfið í Reykjavík þjónar þannig öllu landinu og fá konur yfirleitt styrk frá sveitarfélagi sínu til að komast til Reykjavíkur ef þær þurfa á skjóli athvarfsins að halda.



SAMTÖK UM KVENNAATHVARF

Stjórn Samtaka um kvennaathvarf

Á aðalfundi eru kosnar fimm stjórnarkonur og tvær til vara. Þar eru grundvallarbreytingar á starfsemi Samtaka um kvennaathvarf samþykktar.

Haldnir eru stjórnarfundir hálfmánaðarlega eða oftar ef á þarf að halda. Þar hittast stjórn og framkvæmdateymi og bera saman bækur sínar, en stjórnin ber ábyrgð á starfseminni í heild, tekur allar helstu ákvarðanir og leggur drög að starfi framkvæmdateymis.

Framkvæmdateymi samanstendur af fræðslu- og framkvæmdastýru og rekstrarstjóra og bera þær ábyrgð á daglegum rekstri síns starfssviðs. Auk þess er starfandi vaktstýra sem skipuleggur vaktir starfskvenna og annast daglega umsýslu í athvarfinu sjálfu.

Samtök um kvennaathvarf voru í upphafi grasrótarsamtök, eða allt til ársins 1995 en athvarfið er nú rekið sem sjálfseignarstofnun undir stjórn Samtaka um kvennaathvarf.

Skipurit Samtaka um kvennaathvarf



UM OFBELDI

Beitir þú konu/kærustu þína ofbeldi?

Eftir því sem þú svarar fleiri spurningum játandi þeim mun meiri hætta er á að þú beitir konu/kærustu þína ofbeldi. Ef þú kannast við hegðun þína í mörgum neðangreindum atriðum ættir þú að fá aðstoð fagaðila.

- Hvernig var samband ykkar í upphafi? Sveiflaðist þú milli eldheitrar ástríðu og óryggis gagnvart henni? Þrýstir þú á hana að gera alvöru úr sambandinu?
- Mislíkar þér við fjölskyldu hennar, vini og vinnufélaga (sérstaklega karlkyns)?
- Hefur þú komist að því hvað hún er lengi í og úr vinnu/skóla? Viltu helst sækja hana beint í vinnuna/skólann?
- Finnst þér börnin ræna athygli hennar frá þér?
- Ert þú gagnrýninn á uppeldisaðferðir hennar?
- Finnst þér vinna hennar eða skóli vera lítils virði?
- Kemur fyrir að þú gagnrýnir fataval hennar og útlit?
- Viltu helst að þið séuð bara tvö ein saman? Reynir þú að aftra henni frá því að hitta annað fólk?
- Ef þú, eða þið bæði hafið fengið ykkur áfengi, endar það þá oft í rífrildi?
- Finnst þér að þegar allt kemur til alls eigi karlinn að ráða?
- Viltu vita allt um hennar fyrirverandi? Viltu að hún losi sig við hluti tengda fyrri ástarsamböndum?
- Kemur það fyrir að þú sért harðhentur við börn eða gæludýr?
- Ásakarðu hana oft fyrir að vera þér ótrúr?
- Hefur þú yfirlit yfir fjármál ykkar og skammtar henni peninga eða leynir þú hana upplýsingum um fjármálin?
- Viltu hafa eftirlit með símtölum hennar, tölvupósti, SMS, bréfum, bankareikningum og þess háttar?

- Kemur það fyrir að þú niðurlægir hana frammi fyrir öðru fólki?
- Eyðileggur þú persónulega muni hennar í bræði?
- Finnst þér óþarfi að hún mennti sig meira?
- Kemur fyrir að þú öskrar á hana eða uppnefnir hana?
- Reynir þú að fá hana til að taka þátt í kynferðislegum athöfnum sem hún kærir sig ekki um? Heldur þú áfram að þrýsta á hana þó þú gerir þér grein fyrir að hún vilji það ekki?

Ef þú kannast við eitthvað af eftirfarandi atriðum ert þú í verulega vondum málum og ekki síst konan sem þú býrð með - leitaðu aðstoðar strax:

- Hefur þú einhvern tímann reynt að aftra henni frá að fara til læknis án þess að þú sért með henni?
- Hefur þú einhvern tímann hótad að beita hana ofbeldi?
- Hefur þú einhvern tímann hrint henni?
- Hefur þú einhvern tímann haldið henni fast, hrist hana eða slegið utan undir?

Hér á landi eru sálfræðingar sem sérhæfa sig í aðstoð við ofbeldismenn. Hægt er að fá nánari upplýsingar í síma Kvennaathvarfsins 561 1205. Þangað geta konur líka hringt til að fá stuðning.

Listinn er tekinn saman af sænskum fagaðilum og áhugafólki gegn kynbundnu ofbeldi og þýddur af Samtökum um kvennaathvarf.



Á eitthvað af neðantöldu við um maka þinn?

- Óttastu hann undir einhverjum kringumstæðum?
- Er hann uppstökkur, skapbráður og/eða fær bræðisköst?
- Verður auðveldlega reiður undir áhrifum áfengis?
- Reynir að koma í veg fyrir að þú farir þangað sem þú vilt fara, eða að þú stundir vinnu, skóla eða áhugamál?
- Fylgist með þér hvar og hvenær sem er?
- Ásakar þig sífellt um að vera sér ótrú?
- Gagnrýnir þig, vini þína og/eða fjölskyldu?
- Ásakar þig stöðugt - ekkert sem þú gerir er rétt eða nógu vel gert?
- Segir að „eitthvað sé að þér“ þú sért jafnvel „geðveik“?
- Gerir lítið úr þér fyrir framan aðra?
- Hefur yfirráð yfir fjármálum ykkar og krefst skýringa á hverri krónu?
- Eyðileggur persónulegar eigur þínar af ásettu ráði?
- Hrópar/öskrar á þig eða börnin?
- Ógnar þér með svipbrigðum, hreyfingum eða bendingum?
- Hótar að skaða þig, börnin eða aðra þér nákomna?
- Þvingar þig til kynlífs?
- Hefur hann ýtt við þér, hrint þér, slegið til þín, eða slegið/barið þig eða börnin?

*(Assessing Woman Battering in Mental Health Services, 1998.
Edward W. Gondolf, ISBN 0-77777619-1107-3)
Vilborg G. Guðnadóttir, hjúkrunarfræðingur tók saman og þýddi 1998.*

Ýmsar birtingarmyndir ofbeldis

(PENCE & PAYMAR 1993)

Einangrun

- Kemur í veg fyrir að hún geti sótt vinnu, skóla, félagsstarf, tómstundastarf.
- Kemur í veg fyrir að hún hitti/eigi samskipti við fjölskyldu og/eða vini.
- Tekur af henni persónuskilríki, greiðslukort, ávísanahefti, öskuskírteini og fleira þess háttar.
- Eltir hana, fylgist með henni.
- Opnar póstinn hennar.
- Notar símnúmerabirti til að fylgjast með hverjir hringja til hennar.
- Hringir stöðugt heim til að vita hvort hún sé heima.
- Fjarlægir símann.
- Spyr í þaula hvar hún hafi verið, hvað hún hafi verið að gera og hverja hún hafi hitt. Tortryggir gjarnan svörin.

Efnahagsleg stjórnun

- Takmarkar aðgang hennar að peningum.
- Skammtar peninga, sem varla (eða ekki) duga fyrir nauðsynlegustu útgjöldum.
- Þvingar hana til að biðja um hverja krónu og/eða gera grein fyrir hverri krónu.
- Segir ósatt um stöðu fjármálanna, eða heldur fjármálunum leyndum.
- Kemur í veg fyrir að hún starfi utan heimilis, eða ráðstafar launum hennar.
- Tekur af henni peninga s.s. inneign í bankabók, arf o.fl.
- Kemur í veg fyrir að hún hafi greiðslukort, banka-eða ávísanareikning.
- Ráðstafar einn, og oft án hennar vitundar, sameiginlegum peningum þeirra.

Hótanir

- Ógnar/hótar henni án orða s.s. með bendingum, hreyfingum eða svipbrigðum.
- Kastar/eyðileggur hluti.
- Eyðileggur persónulegar eigur hennar - og/eða annað sem henni er kært.
- Meiðir eða fargar gæludýrum á heimilinu.
- Meðhöndlar hnífa, vopn eða aðra hluti til að ógna henni.
- Hótar að drepa hana eða börnin.
- Hótar að fyrirfara sér.
- Hótar að láta reka hana úr landi, ef hún er af erlendum uppruna.
- Hótar að láta leggja hana inn á geðdeild.
- Hótar að segja „öllum“ hvað hún sé „geðveik“.



UM OFBELDI

Tilfinningaleg kúgun

- Brýtur hana niður.
- Hrópar/öskrar á hana.
- Uppnefnir hana, gerir lítið úr því sem hún gerir, hæðist að henni.
- Gagnrýnir hana, setur stöðugt út á hana og verk hennar.
- Niðurlægir hana fyrir framan aðra.
- Lætur hana finna fyrir vanmetakennd og að hún sé heimsk eða barnaleg.
- Telur henni trú um að eitthvað sé að henni t.d. geðveiki.
- Stöðugar ásakanir, m.a. ásakar hann hana fyrir mistök sem hann sjálfur gerir.
- Ruglar raunveruleikanum, m.a. með því að segja að hennar upplifanir, útskýringar og túlkanir séu rangar.

Kynferðisleg misnotkun

- Spottar/niðurlægir hana kynferðislega.
- Þvingar hana til kynlífsathafna, sem hún er mótfallin.
- Hótar að misbjóða börnunum kynferðislega.
- Þvingar hana til að horfa á klámmyndir og/eða skoða klámblöð.
- Nauðgar henni, eða hótar nauðgun.

Líkamlegt ofbeldi

- Ýtir, hrindir eða slær til hennar.
- Snýr upp á útlími.
- Heldur henni fastri, varnar útgöngu.
- Lemur hana, brennir hana.
- Skaðar hana t.d. með hnífi, barefli, beltí, ól eða öðru þess háttar.

(Accessing Woman Battering in Mental Health Services, 1998. Edward W. Gondolf. ISBN 0-77619-1107-3). Vilborg G. Guðnadóttir, hjúkrunarfræðingur tók saman og þýddi 1998.

ÚR ATHVARFINU

Kvennaathvarfið býður þrenns konar þjónustu:

- Dvöl fyrir konur og börn þeirra þegar dvöl í heimahúsum er þeim óbærileg vegna ofbeldis og hins vegar fyrir konur sem verða fyrir nauðgun
- Viðtöl, þar sem konur, sem búa við eða hafa búið við heimilisofbeldi, geta komið og fengið stuðning og upplýsingar án þess að til dvalar komi. Æskilegt er að hringja áður í síma 561 1205 og panta tíma.
- Símaráðgjöf allan sólarhringinn. Konur geta hringt til að fá stuðning og upplýsingar. Einnig aðstandendur, fagaðilar og aðrir sem þurfa á upplýsingum að halda varðandi kynbundið ofbeldi.

Auk þess var í tilraunaskyni boðið upp á sjálfshjálparhóp í haust í stað hins opna húss sem hefur verið starfrækt á fimmtudagskvöldum. Vonast er til að fjármagn fái til að halda áfram því það mæltist vel fyrir og full nauðsyn er á slíku starfi.

Oftast er einhver fyrirvari á komu kvenna og barna í athvarfið og gefst þá tóm til undirbúnings. Lagður er metnaður í að taka vel á móti þeim og gefa góðan tíma til að stuðningur starfskvenna athvarfsins nýtist sem best. Í einstaka tilvikum er ekki hægt að taka á móti konum til dvalar ef andlegt og/eða líkamlegt ástand þeirra er þannig að stuðningur sem boðið er upp á í athvarfinu er ekki nægjanlegur eða viðeigandi miðað við þarfir þeirra. Heimilisfangi Kvennaathvarfsins er haldið leyndu því þar eiga konur að finna fyrir öryggi og skjóli.

Lífið í athvarfinu

Í athvarfinu ríkir algjör trúnaður um það sem fer á milli starfs- og dvalarkvenna. Unnið er samkvæmt þeirri hugmyndafræði að konan er sérfræðingur í sínum málum og þurfi tímabundna aðstoð til að takast á við lífið á uppbyggilegan hátt án ofbeldis. Konum eru veitt stuðningsviðtöl á meðan á dvöl þeirra stendur og oft fá þær mikið út úr samskiptum við aðrar konur með svipaða reynslu. Konurnar bera sjálfar ábyrgð á börnunum sínum en einnig eru börnin aðstoðuð við að vinna úr erfiðri reynslu með því að tala eða teikna, allt eftir aldri og þroska barnanna. Þá er markvisst félagsstarf með börnum á laugardögum.

Konur skipta með sér húsverkum en þeim er haldið í algjöru lágmarki. Fundir eru haldnir tvisvar í viku þar sem farið er yfir samskiptin í athvarfinu og líðan kvennanna. Reglulegir háttatímar eru fyrir börn og reynt eftir fremsta megni að skapa öryggi og festu í starfinu svo að dvölin verði þægileg og sambúðin við aðrar konur og börn sömuleiðis. Kvennaathvarfið er fallett og heimilislegt hús þar sem allir leggja sitt af mörkum til að vel gangi og reynt er að líkja eftir venjulegu heimilislífi.



ÚR ATHVARFINU

Konur eru hvattar til að gefa sér tíma í athvarfinu til að ná áttum, hvílast og styrkja sjálfa sig. Þær eru aðstoðaðar við að komast í samband við rétta aðila, hvort sem það er félagsráðgjafi, lögfræðingur, sálfræðingur eða aðrir fagaðilar.

Eftir að dvöl lýkur geta konur komið áfram í stuðningsviðtöl með sjálfstyrkingu að markmiði eins og aðrar konur sem nýta sér ekki dvöl.

Starfskonur

Sex starfskonur skipta með sér fimm stöðugildum á vöktum en auk þess er starfandi vaktstýra sem ber ábyrgð á starfinu í athvarfinu sjálfu. Ekki er gerð krafa um ákveðna menntun eða reynslu við ráðningu starfskvenna en frekar leitast við að bakgrunnur þeirra sé fjölbreyttur.

Starfskonur nýta sér námskeið í ríkum mæli. Sömuleiðis hafa fulltrúar annarra samtaka og stofnana sem starfa á svipuðu sviði komið í heimsókn til að fræða og fræðast. Starfskonur hafa einnig farið í heimsóknir, til dæmis í Konukot, athvarf fyrir heimilislausar konur og á Neyðarmóttöku vegna nauðgunar. Þetta er gert með það að markmiði að starfskonur séu sem best í stakk búnar til að veita góða ráðgjöf og stuðning þeim konum sem til athvarfsins leita.

Komur í Kvennaathvarfið 1997-2004

	2004	2003	2002	2001	2000	1999	1998	1997
Komur samtals	531	388	435	503	347	298	400	395
Viðtöl	443	315	380	406	252	181	286	277
Dvöl	88	73	55	97	95	117	114	118
Dvalarkonur án barna	50	34	32	47	58	68	61	52
Dvalarkonur með börn	38	39	23	50	37	49	53	66
Fjöldi barna	55	59	41	74	61	80	98	113
Símtöl í neyðarsíma	1612	1402	1614	1880	1635	1794	2500	2274

Aldrei hafa fleiri komur verið skráðar í Kvennaathvarfið en árið 2004, eða 531. Margar konur koma oft en einu sinni ymist í viðtöl eða dvöl og er um að ræða 254 konur sem leituðu til athvarfsins á árinu, þar af höfðu 169 konur ekki leitað til Kvennaathvarfsins áður, eða 67%.

Fjöldi kvenna í dvöl jókst um rúm 20% úr 73 konum í 88 en fjöldi barna í dvöl fækkaði úr 59 börnum í 55. Dvalardögum fjölgaði einnig og meðaldvalartími kvenna fór úr 11 dögum í 12.

Fjöldi viðtala var 443 og hafa aldrei verið fleiri, en að meðaltali sótti hver kona rúm tvö viðtöl á árinu.

Sá fjöldi kvenna sem leita til Kvennaathvarfsins segir ekki til um umfang kynbundins ofbeldis hér á landi heldur frekar

hvort að konur viti af því úrræði sem at-hvarfið er og hvort þær séu tilbúnar til að nýta sér það. Allar rannsóknir benda til þess að umfang ofbeldisins sé mun meira en sem kemur fram í tölfræði Kvennaathvarfsins og því er það talið jákvætt að fleiri leiti aðstoðar en færri.

Ástæða þessarar fjölgunar milli ára er margþætt en fyrst ber að nefna mikla um-ræðu í samfélaginu um kynbundið ofbeldi og úrræði við því. Þá hafa Samtök um kvennaathvarf markvisst unnið að kynningu á starfseminni, bæði meðal fagfólks, nemenda, almennings og ekki síst í gegnum fjölmiðla. Hræðilegar afleiðingar ofbeldis gegn konum hafa orðið landsmönnum ljósar á árinu þar sem tvær konur féllu fyrir hendi maka eða fyrrum maka, og varð það sennilega til þess að aðrar konur leituðu aðstoðar fyrr en ella.



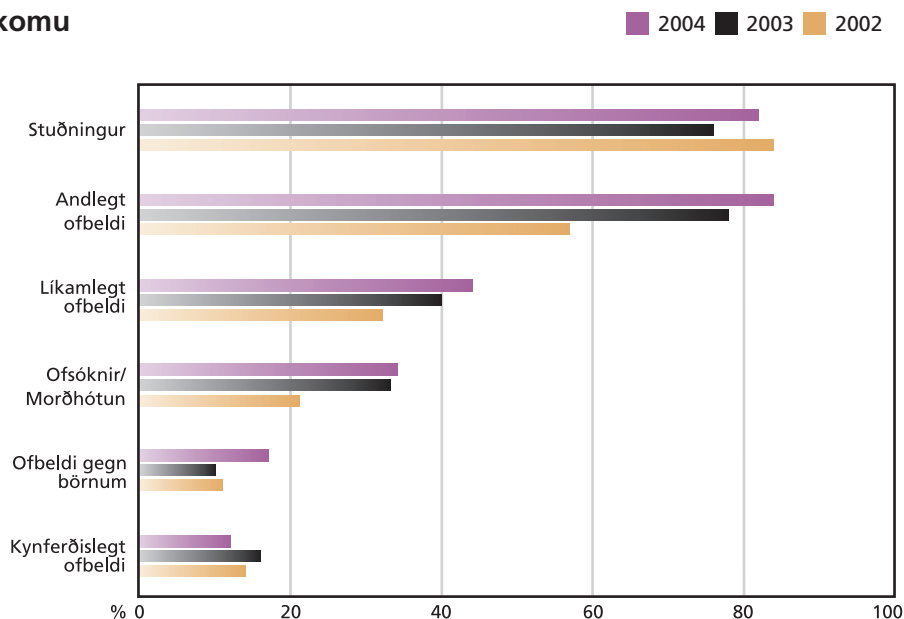
Yfirlit, 1983 - 2004

Taflan sýnir tölulegt yfirlit yfir starfsemi Kvennaathvarfsins frá opnun þess 6. desember 1982 - 31. desember 2004. Aldrei hafa fleiri komur verið skráðar í Kvennaathvarfið en árið 2004. Athugið að talmunurinn frá og með 1988 á milli fjölda koma og fjölda dvalarkvenna stafar af fjölda viðtala.

	1983	1984	1985	1986	1987	1988	1989	1990	1991	1992	1993	1994	1995	1996	1997	1998	1999	2000	2001	2002	2003	2004	
Komur	151	178	147	135	114	154	152	179	217	372	375	395	283	368	395	400	298	347	503	435	388	531	
1.sinn/%	78%	55%	58%	59%	49%	60%	55%	62%	47%	50%	39%	28%	33%	28%	45%	42%	33%	44%	42%	33%	44%	33%	
Áverkar/%	39%	42%	27%	17%	23%	26%	26%	26%	22%	22%	22%	21%	18%	13%	15%	16%	14%	18%	12%	13%	16%	16%	
Íbúar																							
Konur	151	178	147	135	114	111	90	92	92	148	152	168	136	111	118	114	117	95	97	55	73	88	
Börn	108	137	106	143	107	106	90	90	116	150	181	184	131	115	113	98	80	61	74	41	59	55	
Samtals	259	315	253	278	221	217	180	182	208	298	333	352	264	226	231	212	197	156	171	96	132	143	
Dvalardagar																							
Konur	1222	2048	1580	1865	1037	1240	968	983	1631	2334	2726	3043	1771	2219	1764	1932	1265	950	848	435	819	1040	
Börn	1335	2272	1495	2851	1735	1136	920	1234	3251	3277	3661	4370	2455	3183	1907	2254	1314	946	613	306	682	528	
Samtals	2557	4320	3075	4716	2772	2376	1888	2217	4882	5611	6387	7413	4226	5402	3671	4186	2579	1896	1461	741	1501	1568	
Meðaldvöl / dagar																							
Konur	8	11	11	14	9	11	11	11	11	18	16	18	18	13	20	15	17	11	10	9	8	11	12
Börn	12	17	14	20	16	11	10	14	28	22	20	24	19	28	17	23	8	16	8	7	12	10	
Konur á dag	3	6	4	5	3	3	3	3	5	6	8	8	5	6	5	5	4	3	2	1	2	3	
Börn á dag	4	6	4	8	5	3	3	3	9	9	10	12	6	9	5	6	4	3	2	1	2	1	
Íbúar á dag	7	12	8	13	8	6	6	6	14	15	18	20	11	15	10	11	8	6	4	2	4	4	

ÚR ATHVARFINU

Ástæða komu



Þegar konur koma í Kvænnaathvarfið, hvort sem er í dvöl eða viðtöl eru þær spurðar um ástæðu fyrir komunni. Flestar nefna fleiri en eina ástæðu og til dæmis er yfirleitt einnig um að ræða andlegt ofbeldi þar sem er líkamlegt ofbeldi. Í flestum tilvikum eru þær líka að leita stuðnings til að komast í gegnum erfitt tímabil í lífinu. Mun algengara er að konur leiti til Kvænnaathvarfsins vegna andlegs ofbeldis en það er ekki síður

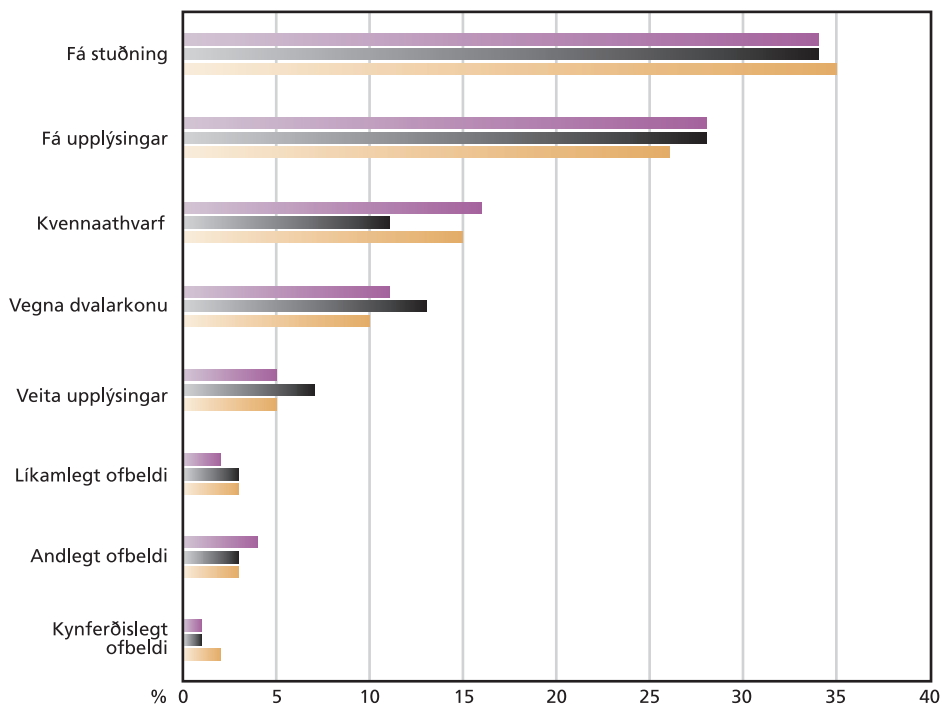
alvarlegt en hið líkamlega. Andlegt ofbeldi getur birst í ógnandi framkomu, fjárhagslegri stjórnun, einangrun og niðurlægingu. Athygli vekur sérstaklega aukning í komum vegna ofbeldis á börnum, en vonandi segir það til um að konur geri sér betur grein fyrir ofbeldi gagnvart börnum frekar en að um raunverulega aukningu sé að ræða.



ÚR ATHVARFINU

Ástæður hringinga

■ 2004 ■ 2003 ■ 2002

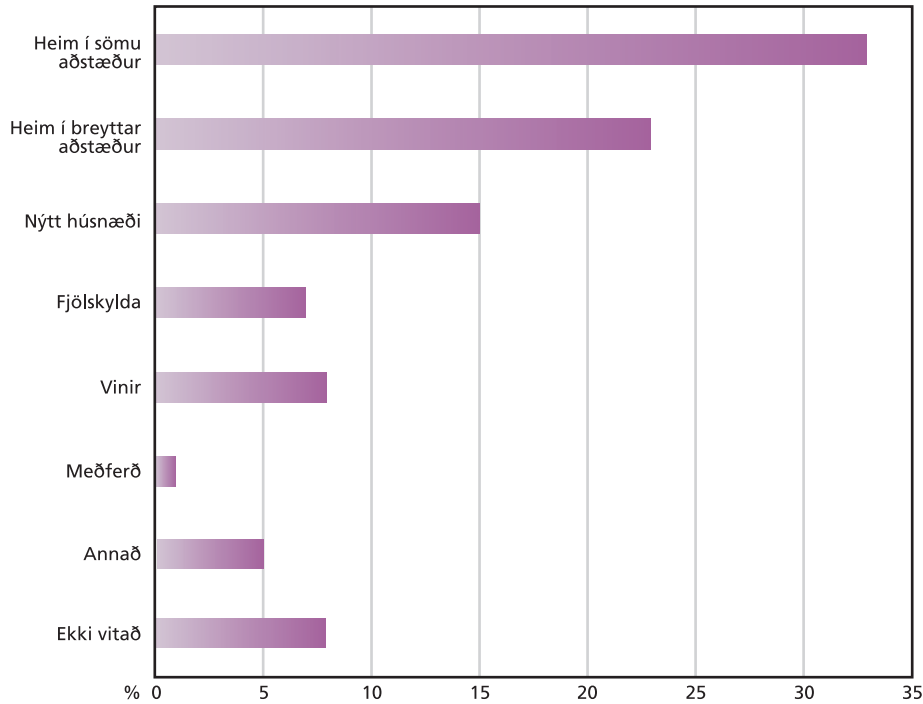


Flestir sem hringja eru að leita stuðnings (34%) eða upplýsinga (28%) um eðli og afleiðingar kynbundins ofbeldis. Í 16% tilvika voru konur að panta tíma í viðtal eða óska eftir að fá að koma til dvalar.



ÚR ATHVARFINU

Hvert fara konur eftir dvöl í Kvennaathvarfinu?

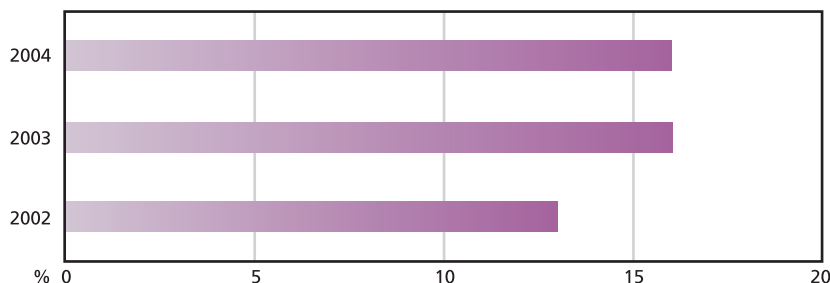


Reynt er eftir megni að taka saman upplýsingar um hvert fœr kvenna er heitið eftir að dvöl í Kvennaathvarfinu sleppir. Starfskonur Kvennaathvarfsins hafa þó að sjálfsgöðu aldrei samband við konur eftir dvöl eða viðtöl heldur eru konur hvattar til að hafa samband sjálfar ef þær þurfa á frekari stuðningi að halda. Þar af leiðandi er tilviljanakennt hvort vitað er um stöðu kvenna sem hafa leitað til athvarfsins. Þegar konur fara úr dvöl er reynt að skrá niður hvert þær fara. Á síðasta ári fóru 33% dvalarkvenna aftur heim án þess að aðstæður hefðu breyst að ráði, en þess ber þó að geta að konur eru yfirleitt betur í stakk búnar til að takast á við aðstæður heima fyrir eftir dvöl í

Kvennaathvarfinu og getur verið upphafið að betra lífi þegar fram í sækir. Það er að sjálfsgöðu frjálst val kvenna hvert þær fara úr Kvennaathvarfinu og eru þær alltaf hvattar til að hafa samband aftur ef eitthvað kemur upp á. Það er engin skömm að því að leita til Kvennaathvarfsins oftast en einu sinni því það getur verið langt ferli að hefja nýtt líf. 23% dvalarkvenna fóru heim í breyttar aðstæður og er þá átt við að ofbeldismaðurinn er fluttur að heiman, farinn í áfengis meðferð eða að öðru leyti farinn að vinna í sínum málum. Um 30% kvenna fóru ýmist í nýtt húsnæði, til vana eða fjölskyldu.

ÚR ATHVARFINU

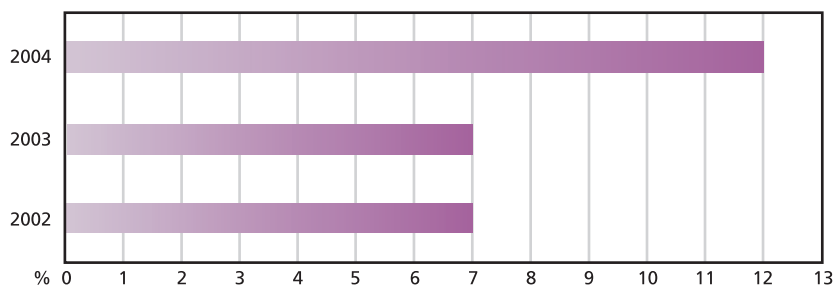
Eru konur með áverka?



Við komu í athvarfið eru konur spurðar hvort þær séu með áverka og er þá átt við líkamlega áverka. Í flestum tilvikum er um að ræða mar og bólgur en allar

eiga konur það sameiginlegt að vera með andlega áverka. Árið 2004 voru 16% kvennanna með líkamlega áverka en það er ekki fjölgun frá árinu áður.

Kærðu konur?



Við komu í athvarfið er skráð niður hvort konur hafi kært ofbeldismanninn og svöruðu 12% kvennanna því játandi, sem er töluverð fjölgun frá árinu á undan. Ekki er þrýst á konur að kæra en þeim leiðbeint í gegnum ferlið og þeim gefnar upplýsingar um hvern-

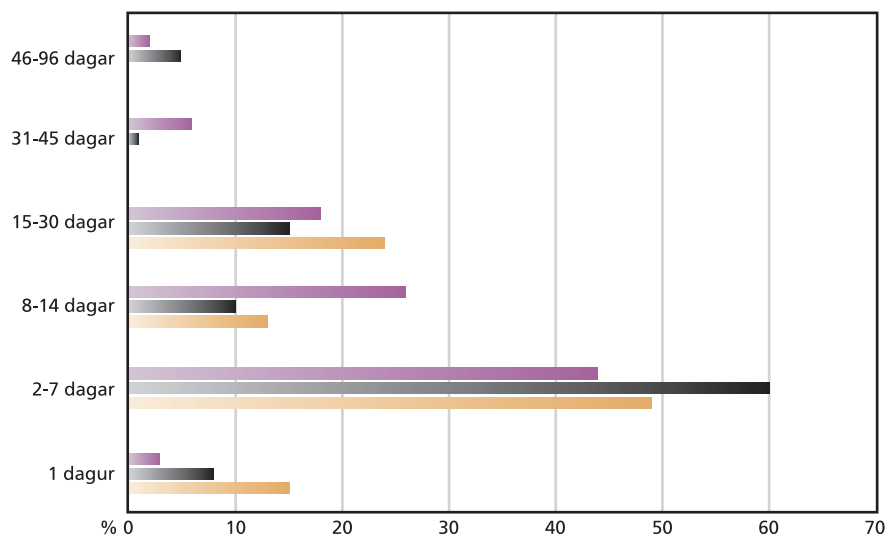
ig best er að haga málum. Það getur verið mjög erfið ákvörðun að kæra sér nákominn mann og jafnvel föður barnanna sinna en fjölgun kæra er vonandi vísbending um að konur þekki betur rétt sinn og líti á ofbeldi gegn sér sem glæp í meira mæli en áður.



ÚR ATHVARFINU

Dvalartími kvenna

■ 2004 ■ 2003 ■ 2002



Um 70% þeirra kvenna sem koma í athvarfið dveljast þar í 2-14 daga. Meðaldvalartími kvenna árið 2004 var

12 dagar sem er aukning um einn dag frá árinu áður. Sú kona sem dvaldist lengst á árinu var í 58 daga.

Búseta kvenna 1999 - 2004

	2004	2003	2002	2001	2000	1999
Reykjavík	58 %	60%	63%	66%	76%	77%
Höfuðborgarsvæðið	21 %	22%	23%	20%	14%	13%
Suðurnes	2 %	6%	4%	2%	1%	4%
Vesturland	3 %	3%	2%	4%	2%	2%
Norðurland	8 %	5%	1%	3%	1%	1%
Austurland	2 %	1%	0	0	0	0
Suðurland	3 %	2%	5%	3%	5%	3%
Erlendis	3 %	1%	0%	1%	1%	0
Ekki vitað	0	2%	1%	1%	0	0

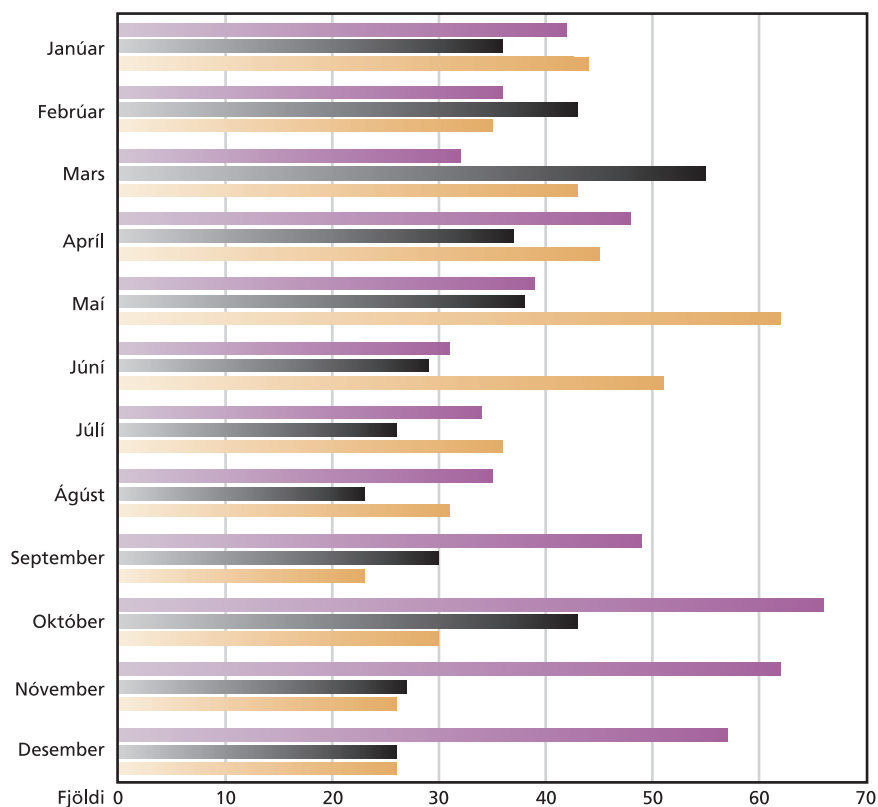
Enn sem fyrr eru langflestar konurnar búsettar í Reykjavík eða nágrennasveitarfélögunum, og hefur það hlutfall haldist nokkuð jafnt milli ára. Konur utan höfuðborgarsvæðisins nýta sér mikið símann og jafn auðvelt er að panta símaviðtal og önnur viðtöl. Þegar um langan veg er að fara sýna sveitarfélög því oft

skilning og greiða fargjald fyrir konur og börn þeirra til að þau megi komast í Kvennaathvarfið. Markmið Samtaka um kvennaathvarf er að fjárhagur aftri konum aldrei frá því að koma í athvarfið og því er leitað allra leiða fyrir konur með nauman fjárhag að komast í öruggt skjól.

ÚR ATHVARFINU

Í hvaða mánuði koma konur?

■ 2004 ■ 2003 ■ 2002



Ekkert bendir til þess að konur komi í Kvennaathvarfið á einum árstíma frekar en öðrum eins og sést á meðfylgjandi súluriti. Þó varð vart við mikla aukningu á haustmánuðum árið 2004 og getur það stafað af mikilli fjölmiðlaumfjöllun um kynbundið ofbeldi og

góða kynningu sem Kvennaathvarfið fékk í kjölfarið. Þannig má leiða líkum að því að konur hafi verið meðvitaðri um úrræðið frekar en að um aukið ofbeldi hafi verið að ræða það haustið.

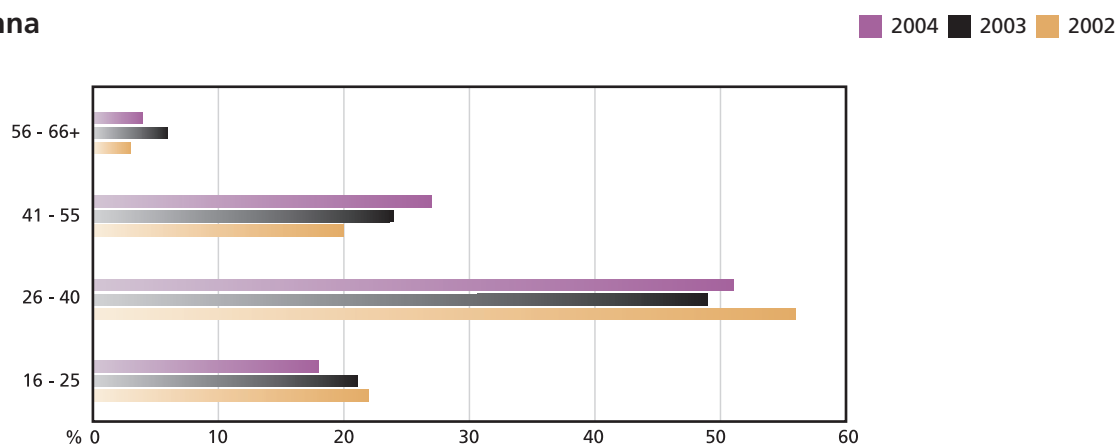


ÚR ATHVARFINU

Þjóðerni kvenna 1999 - 2004

	2004	2003	2002	2001	2000	1999
Ísland	87%	89%	93%	87%	91%	85%
Evrópa	4%	5%	3%	6%	4%	7%
Afríka	2%	2%	1%	4%	2%	1%
Ameríka	2%	1%	1%	1%	1%	3%
Asía	5%	3%	2%	2%	3%	5%

Aldur kvenna

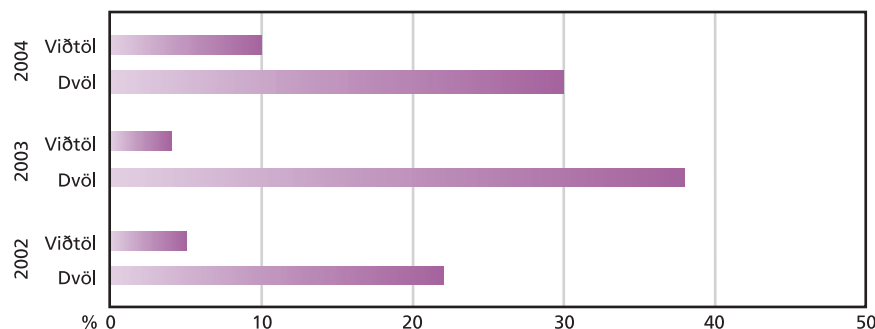


Flestar konur sem leita til Kvennaathvarfsins eru á aldersbilinu 26-40. eða 51% árið 2004, og hefur það lítið breyst milli ára. 18% var undir 25 ára, 27% milli 41 og 55 ára en 4% eldri en 55 ára. Elsta konan sem kom í dvöl var 73 ára en sú yngsta 16 ára. Elsta kon-

an sem sótti viðtöl var 75 ára en sú yngsta 13 ára. Þegar konur undir átján ára aldri koma til dvalar er það ávallt í samstarfi við barnaverndaryfirvöld, foreldra eða aðra forsjáraðila.

ÚR ATHVARFINU

Hlutfall erlendra kvenna í dvöl og viðtölum

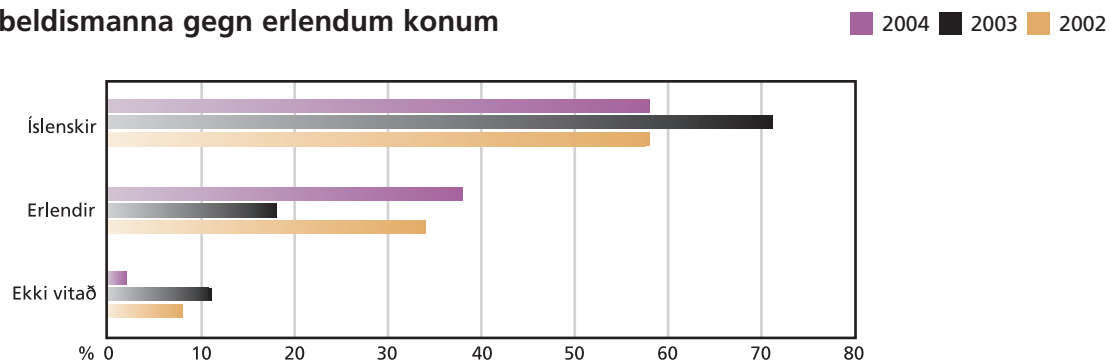


Í ársskýrslum hingað til hefur verið greint frá hlutfalli erlendra kvenna í viðtöl og dvöl samanlagt og hefur það verið í kringum 10% síðustu ár. Þegar greint er á milli þessara þátta, þ.e. dvöl annars vegar og viðtöl hins vegar kemur skýrt í ljós að konur af erlendum uppruna koma frekar í dvöl en viðtöl. Þetta getur orsakast bæði af tungumálaerfiðleikum þannig að viðtalsformið henti illa og því að þær eru síður með fjölskyldu og vini í kringum sig sem geta hýst þær þegar í harðbakkann slær. Á síðasta ári var hlutfall erlendra kvenna í viðtölum 10% en 30% af þeim konum sem komu í dvöl á árinu voru af erlendum uppruna. Þetta hlutfall var 38% árið 2003 en 22% árið 2002. Þegar litið er á þjóðerni ofbeldismanna gegn erlendum kon-

um kemur í ljós að stærstur hluti þeirra eru Íslendingar, eða 58%. Tæp 40% eru erlendir karlmenn, og þá yfirleitt samlandar kvennanna, en ekki er vitað um þjóðerni 4% ofbeldismanna.

Erlendar konur í dvöl þarfnast oft meiri stuðnings og leiðbeininga vegna tungumálaörðugleika og takmarkaðrar þekkingar á réttarstöðu sinni og íslenska kerfinu. Samtök um kvennaathvarf hafa reynt að bregðast við þessu með þýðingu og dreifingu á bæklingum, bættri túlkajónustu við dvalarkonur og samstarfi við önnur félagasamtök og stofnanir sem sinna erlendum konum.

Þjóðerni ofbeldismanna gegn erlendum konum



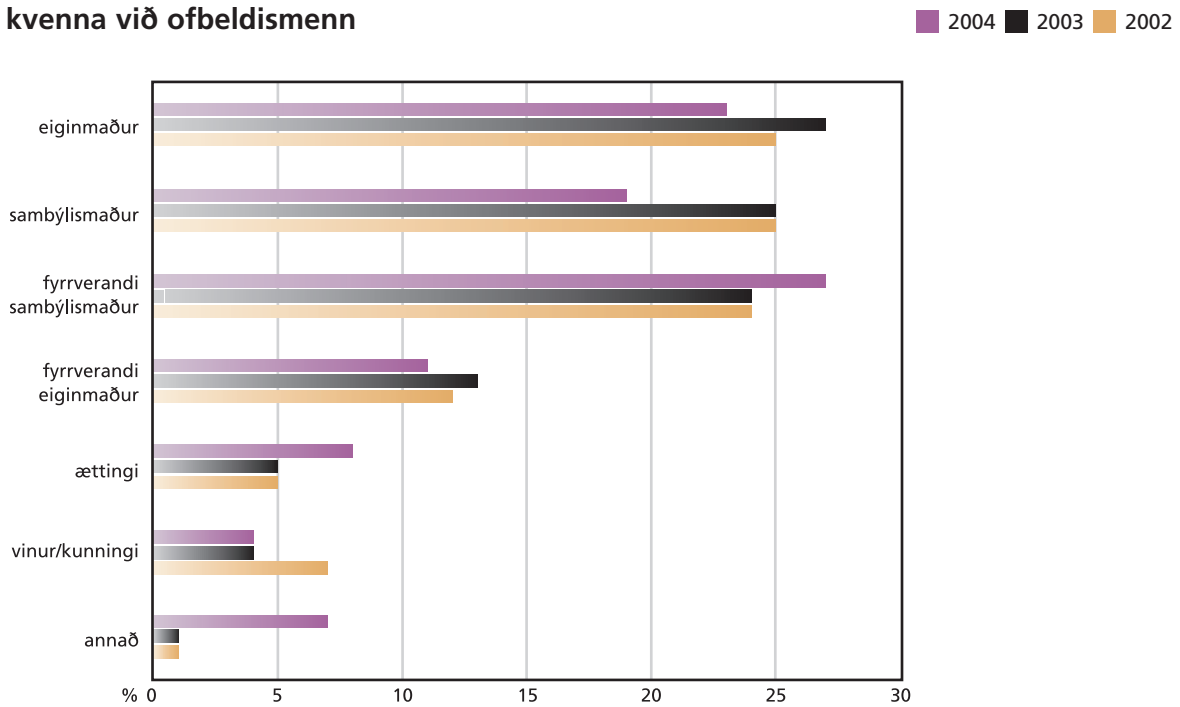
Flestir ofbeldismannanna sem konur koma vegna eru á aldrinum 26-40 ára, eða 46%. 38% eru á aldursbilinu 41-55 ára en 8% eldri en það. 7% ofbeldismanna

eru yngri en 25 ára. Meðalaldurinn er 40 ára sem er fjórum árum hærri en meðalaldur þeirra kvenna sem sækja stuðning í Kvennaathvarfið.



ÚR ATHVARFINU

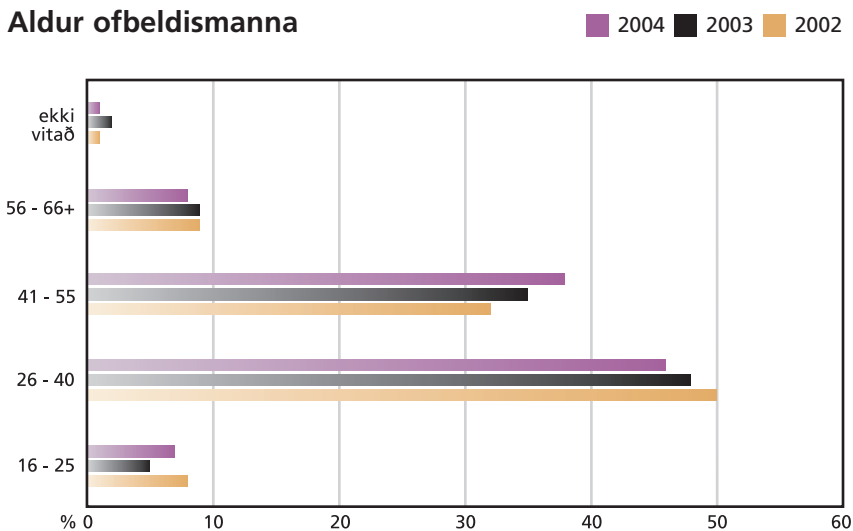
Tengsl kvenna við ofbeldismenn



Í 42% tilvika eru ofbeldismennirnir eiginmenn eða sambýlismenn þeirra kvenna sem leita til athvarfsins en 38% eru fyrrum eiginmenn eða sambýlismenn. Því miður þurfa margar konur því að lifa við ofbeldi, ótta

og öryggisleysi jafnvel þó þær hafi slitið sambandi eða hjónabandi við ofbeldismann. Þennan hóp þarf sérstaklega að skoða úrræði fyrir, eins og nálgunarbann og brot á því.

Aldur ofbeldismanna



Flestir ofbeldismannanna sem konur koma vegna eru á aldrinum 26-40 ára, eða 46%. 38% eru á aldursbilinu 41-55 ára en 8% eldri en það. 7% ofbeldismanna eru á yngri en 25 ára. Meðalaldurinn er 40 ára sem er fjórum árum hærri en meðalaldur þeirra kvenna sem sækja stuðning í Kvennaathvarfið.

Þjóðerni ofbeldismanna

	2004	2003	2002
Ísland	91%	92%	91%
Evrópa	3%	4%	4%
Afríka	3%	1%	1%
Ameríka	1%	1%	2%
Asía	1%	2%	1%

Börn í Kvennaathvarfinu

Reynt er að auðvelda börnum komu og dvöl í Kvennaathvarfinu, því þau eru ekki síður í kreppu en móðirin. Þau upplifa tilfinningar svo sem ótta, varnarleysi, einangrun, sjálfsásökun, þögn, skömm og ótímabæra ábyrgð. Talað er um það sem gengið hefur á innan veggja heimilisins og lögð áhersla á að barnið finni að því verði ekki um kennt. Það er ekki á þess valdi né ábyrgð að breyta ástandinu.

Barn er barn og á rétt á æsku og ábyrgðin er alltaf hinna fullorðnu. Meðan á dvöl stendur er því frjálst að tjá sig að vild um tilfinningar sínar og upplifanir. Reynt er að starfa þannig að barnið hafi jafnt gagn sem gaman af veru sinni í athvarfinu og geti litið til baka og sagt að þar hafi því liðið vel. Ýmislegt er gert til að börnunum líði betur og taka allar starfskonur þátt í því en auk þess koma sjálfboðaliðar alla laugardaga og stytta börnum stundir með markvissu félagsstarfi.

Í athvarfinu er barn alltaf á ábyrgð móður sinnar og við komu er henni kynnt sú stefna Kvennaathvarfsins að kynbundið ofbeldi sé ekki leyndarmál. Hún er jafnframt hvött til þess að ræða við barnið um ástæður fyrir dvöl í athvarfinu. Þetta er mjög mikilvægt því flestar konurnar telja að þeim hafi tekist að halda börnunum fyrir utan ofbeldið. Ef möguleiki er fyrir hendi fara börnin í sitt skólaumhverfi svo sem minnst röskun verði á lífi þeirra utan heimilis, þrátt fyrir dvöl í athvarfi. Jafnframt er lögð áhersla á að móðirin láti kennara og annað umsjónarfólk barnsins vita af aðstæðum þess.

Mikilvægt er að hafa í huga að barn sem býr við heimilisofbeldi:

- Veit alltaf af ofbeldinu og er „sérfræðingur“ í foreldrum sínum, þekkir sveiflurnar og veit hvenær von er á ofbeldishrinu af hendi ofbeldismanns,
- Er stundum þvingað til að verða vitni að ofbeldinu,
- Hlýtur stundum refsingu fyrir að segja frá eða mótmæla ofbeldinu,
- Er oft notað sem blóraböggull,
- Fer stundum að líta á ofbeldið sem eðlilegt þrátt fyrir vanlíðan og óhamingju,

Börnin sitja gjarnan uppi með mikla vanlíðan og beinist vanlíðan þeirra oft að móðurinni en ekki þeim sem beitti ofbeldinu. Þetta eru tilfinningar sem þau þurfa að fá tækifæri til að tjá sig um og reiðin beinist að móðurinni, því þeim finnst að hún hafi ekki átt að láta ofbeldið viðgangast.

Barn sem býr við heimilisofbeldi fer oft á mis við margt frá fjölskyldu sinni:

- Líkamlega umönnun: fæði, klæði, skjól, hvíld, vernd gegn hættum;
- Tilfinningalegt atlæti: snertingu, blíðu, huggun, aðdáun, þolinmæði, virðingu, umburðarlyndi, félagslegan stuðning;
- Öryggi, leiðsögn, taumhald, reglu, stöðugleika, aga, mörk.



ÚR ATHVARFINU

- Hvatningu, örvun, jákvætt viðhorf, hrós, tíma.
- Ábyrgð: orð og gerðir fari saman, orsök, afleiðing.
- Sjálfstæði: fá svigrúm til þess eftir aldri.

Eftirfarandi er gott að hafa í huga ef hjálpa á barni sem býr við heimilisofbeldi:

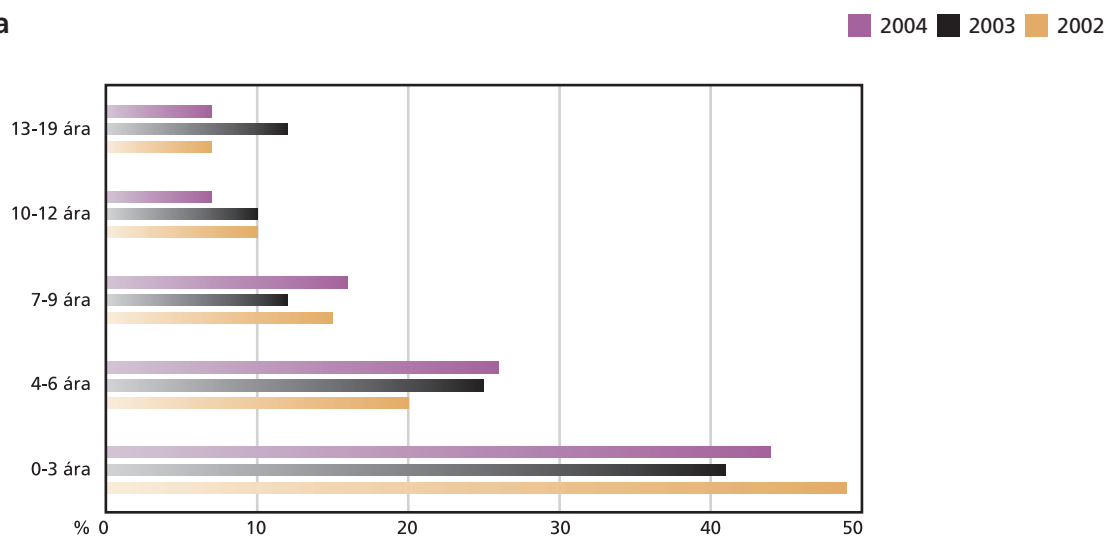
- Ofbeldið er að öllum líkindum vel falið leyndarmál.
- Láttu barnið finna að það sé öruggt hjá þér, það geti treyst þér og að þú trúir því.
- Sýndu rósemi og yfirvegum í orðum og tilfinningum.
- Lofaðu aðeins því sem þú getur staðið við.
- Bentu barninu á að það séu til leiðir til hjálpar og að þú munir sjá til þess að það fái áframhaldandi aðstoð.
- Leitaðu aðstoðar og samstarfs við aðra. Flýttu þér hægt þannig að stuðningurinn verði sem bestur og árangursríkastur fyrir barnið.

Tilkynningaskylda

Kvennaathvarfið starfar samkvæmt lögum um vernd barna og ungmenna og sinnir tilkynningaskyldu ef vitað er um að barn búi við óviðunandi uppeldisaðstæður og uppeldisiskilyrði þess eru þannig að hætta er á að það beri skaða af. Þetta er aldrei gert án vitundar móður ef nokkur möguleiki er á að láta hana vita.

ÚR ATHVARFINU

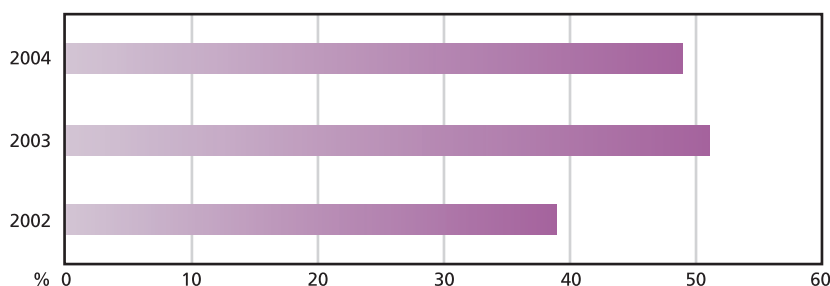
Aldur barna



Þrátt fyrir að dvalarkonum hafi fjölgað milli ára, þá fækkaði börnum úr 59 í 55. Kynjahlutfallið milli barnanna var jafnt, þ.e. 27 strákar og 28 stelpur. Yngsta barnið sem kom með móður sinni til dvalar var eins mánaðar gamall strákur sem dvaldi í þrjár vikur en það

elsta tvítug stelpa sem dvaldi í athvarfinu með móður sinni í tvo daga. Meðalaldur barnanna er 5 ár og er það svipað og síðustu ár. 44% barnanna eru þriggja ára og yngri en 70% eru yngri en sjö ára.

Hafa börnin verið beitt ofbeldi?



Þegar konur voru spurðar að því hvort börn þeirra hafi verið beitt ofbeldi svöruðu 49% mæðra því játandi, en það er svipað hlutfall og árið 2003. Reynslan sýnir þó

að börn og unglingar sem búa á heimili þar sem er ofbeldi, fari aldrei varhluta af því, þótt ofbeldið hafi ekki beinst að þeim sérstaklega.



FRÆÐSLA- OG KYNNING

Úr baráttunni

Með sanni má segja að árið 2004 hafi farið fram gríðarleg umræða um kynbundið ofbeldi, stöðu kvenna sem verða fyrir því og ekki síst úrræði fyrir ofbeldismenn. Samtök um kvennaathvarf hafa verið virk í þessari umræðu, átt í góðu samstarfi við önnur samtök og sífellt bent á hvað þarfnast lagfæringa og úrbóta. Á árinu hafa Samtök um kvennaathvarf staðið fyrir og tekið þátt í fjölda funda, málþinga og ráðstefna, átt mikil samskipti við fjölmiðla, stjórn mála fulltrúa og fagaðila og látið baráttumálin heyrast sem víðast. Hér er tæpt á því helsta úr baráttunni árið 2004 en nánar má lesa um allt neðangreint á heimasíðu Samtaka um kvennaathvarf: www.kvennaathvarf.is

Upphaf ársins 2004 einkenndist af **varnarbaráttu fyrir Neyðarmóttöku vegna nauðgunar** en þá stóð til að skerða þar þjónustu og jafnvel leggja móttökuna niður í núverandi mynd. Þarna sýndu kvennasamtök hvers þau eru megnug og tókst að viðhalda Neyðarmóttökunni, þó að þjónustan væri nokkuð skert og staða yfirlæknis lögð niður. Þetta hafðist með samstilltu átaki 12 samtaka, þar sem beitt var þrýstingi á stjórnvöld og stjórn Landspítala-Háskólasjúkrahúss.

Hið nýstofnaða félag, **Kjarkur á Akureyri hélt kynningarfund** þann 28. febrúar en þar mætti Drífa Snædal sem fulltrúi Samtaka um kvennaathvarf og hélt erindi um samtökin og rekstur Kvennaathvarfsins. Þar sem aðeins er eitt Kvennaathvarf á landinu er mikilvægt að halda góðum tengslum við félagasamtök sem berjast gegn ofbeldi hvers konar um allt land.

Fjöldi framhaldsskóla var heimsóttur á árinu, eða um 10 talsins, aðallega utan höfuðborgarsvæðisins og hefur þar gagnast mjög vel bæklingurinn: Ofbeldi í samböndum eða á stefnumótum til að fræða fólk á framhaldsskólaaldri um kynbundið ofbeldi. Misjafnt er hvort fyrirlestrarnir eru haldnir í tímum eða á sal, en skólarnir nýta sér þennan möguleika í auknum mæli til fræðslu og forvarna fyrir nemendur.

Á árinu 2004 kom fjöldi manns í heimsókn á skrifstofu athvarfsins til að kynna starfsemi og má ætla að um **100 manns; fagaðilar, nemendur, stjórnsmálmenn og fleiri hafi þegið heimboð til að kynna sér nánar málstaðinn**, eðli og afleiðingar kynbundins ofbeldis.

Samtök um kvennaathvarf var **virkur umsagnaraðili um fjölda þingmála** og má þar nefna vændisfrumvarpið, frumvarp um breytingu á fyrningarfresti í kynferðisofbeldismálum gegn börnum, frumvarp um atvinnuréttindi útlendinga og frumvarp um fórnarlamba- og vitnavernd.

Þessar umsagnir má nálgast á heimasíðunni www.kvennaathvarf.is.

Aðalfundur Samtaka um kvennaathvarf var haldinn þann 21. apríl og var sá háttur hafður á að bjóða Brynhildi Flóvenz, lögfræðingi að halda erindi um nálgunarbann og umræður á eftir. **Félagsfundur** var síðan haldinn þann 29. nóvember og kynnti þar Sigríður Halldórsdóttir prófessor rannsóknir sínar á afleiðingum kynbundins ofbeldis á konur. Sömuleiðis kynntu þær sem unnu viðhorfskönnun fyrir Kvennaathvarfið niðurstöður sínar.

Að tilstuðlan Samtaka um kvennaathvarf var sænska myndin **Vexator, eða Ofbeldisseggurinn sýnd í Ríkissjónvarpinu** í september og spunnust töluverðar umræður um heimilisofbeldi í kjölfarið. Andrés Ragnarsson, sálfræðingur mætti í Kastljósið kvöldið eftir að myndin var sýnd og snerust umræðurnar þar um hvað mönnum gengi til að beita konur ofbeldi. Þarna var horfið frá því að einblína á þær konur sem verða fyrir ofbeldi og frekar horft á þá karla sem beita því og úrræði þeim til handa, sem er vel. Andrés var einn af þeim sálfræðingum sem tóku þátt í tilraunaverkefninu „**Karlar til ábyrgðar**“ á sínum tíma, en töluverð barátta hefur verið háð um að endurvekja það verkefni og lítur allt út fyrir að það takist á þessu ári.

Í maí var haldin **ráðstefna í Kaupmannahöfn til að meta árangur Evrópuverkefnis** sem Stígamót voru þátttakendur í fyrir Íslands hönd en Kvennaathvarfið og Samtök kvenna af erlendum uppruna á Íslandi voru meðal samstarfsaðila. Þessi þrjú samtök sendu fulltrúa á ráðstefnuna og er það nú í höndum síðastnefndu samtakanna tveggja að vinna áfram að markmiðum verkefnisins, að nálgast konur af erlendum uppruna sem verða fyrir ofbeldi af hendi innlendra manna og koma þeim til aðstoðar.



FRÆÐSLA- OG KYNNING

Hin árlega ráðstefna „**Nordiska kvinnor mot vold**“ var haldin í Noregi í byrjun september en þar hittast fulltrúar kvennasamtaka á Norðurlöndunum sem hafa það sameiginlega markmið að berjast gegn kynbundnu ofbeldi. Samtök um kvennaathvarf sendu tvo fulltrúa. Meðal annars var fjallað um stöðu barna á ofbeldisheimilum og úrræði löggæslunnar. Önnur ráðstefna sem fulltrúi samtakanna sótti var haldin í Turku í Finnlandi í ágúst en þar var fjallað um **ávinning síðasta áratugar í baráttunni**, eða frá því Nordic forum var síðast haldið þar. Ráðstefnurnar hafa nýst vel í starfi samtakanna hvort sem litið er á það mikilvæga tengslanet sem þær veittu eða þá þekkingu sem kom fram í fyrirlestrunum.

Í samvinnu við Stígamót, Neyðarmóttöku vegna nauðunar, Kvenfélagasamband Íslands, Kvennaráðgjöfina, Kvenréttindafélagið og Öryggisráð Femínistafélags Íslands var haldin **námstefna í september undir yfirskriftinni: „Bætt menntun – betri viðbrögð“, menntun fagfólks og meðferð kynferðisbrotamála**. Þar var farið yfir sviðið í menntun fagfólks með tilliti til kennslu í að takast á við kynbundið ofbeldi. Námstefnan var vel sótt af fagfólki sem áhugafólki og vakin var athygli á skorti menntunar á þessu sviði. Í tengslum við námstefnuna var stofnaður fyrirlestrabanki þar sem safnað var saman í gagnagrunn upplýsingum um aðgengilega fyrirlestra um kynbundið ofbeldi hjá sérfræðingum.

Í október héldu Samtök um kvennaathvarf, Íslandsdeild Amnesty International og Mannréttindaskrifstofan **málþing sem bar heitið „Glæpur og refsileysi“**. Þar var tvinnuð saman alþjóðlegri baráttu Amnesty gegn kyndundnu ofbeldi og íslenskum raunveruleika en á málþinginu töluðu Drífa Snædal framkvæmdastýra Samtaka um kvennaathvarf, Jóhanna K. Eyjólfsdóttir, framkvæmdastjóri Amnesty á Íslandi, Brynhildur Flóvenz, lögfræðingur og Gunnleifur Kjartansson lögreglufulltrúi. Á málþingið mættu stjórnmalafulltrúar, embættismenn, áhugafólk gegn ofbeldi og konur sem höfðu upplifað kynbundið ofbeldi. Af umræðunum að dæma var þetta kærkominn

vettvangur til að gagnrýna, skiptast á skoðunum og koma á framfæri hugmyndum um úrbætur. Fundurinn var í raun spegill þess sem er í gangi í samfélaginu um þessar mundir, þar sem reiðin kraumar undir og kominn er tími breytinga.

Fljótlega eftir málþingið „Glæpur og refsileysi“ féll dómur í Héraðsdómi Reykjaness sem vakti gríðarleg viðbrögð. Í dómunum er virt ofbeldismanni til refsilækkunar að kona hafi valdið reiði hans og er því hluta ábyrgðarinnar á ofbeldinu varpað yfir á hana. Mörgum var mjög misboðið og sameinuðust fjölmargir aðilar Samtökum um kvennaathvarf í **táknrænni athöfn á Arnarhóli** þar sem gerð var tilraun til að jarða misréttið. Útbúinn var legsteinn með áletruninni: „Hér hvílir Jóna Jóns – hún reitti hann til reiði“ og þátttakendur gátu lagt blóm á leiðið í minningu þeirra kvenna sem hafa mátt þola ofbeldi. Jóhanna K. Eyjólfsdóttir frá Íslandsdeild Amnesty hélt ávarp, en á annað hundrað manns tóku þátt í athöfninni með skömmum fyrirvara og er það til marks um hversu fólki var misboðið.

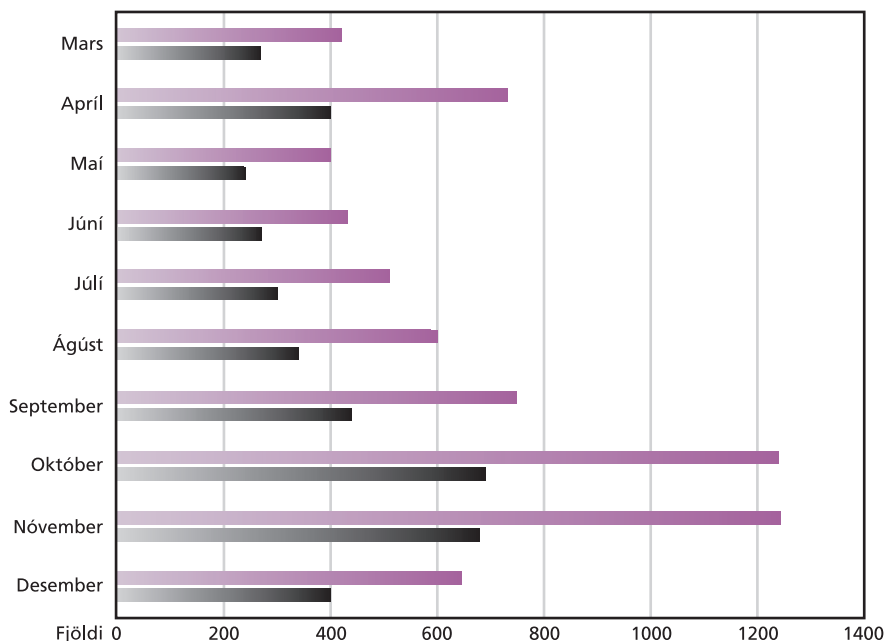
Í lok ársins tóku Samtök um kvennaathvarf þátt í **16 daga átaki gegn kynbundnu ofbeldi**, en það var UNIFEM á Íslandi sem hafði frumkvæði að áttakinu. Gefin var út sameiginleg yfirlýsing fjölda samtaka og á annan tug funda, málstofa og annarra viðburða var haldinn í nafni átaksins. Árinu lauk sem sagt á sömu nótum og það hófst, með öflugum samstarfi fjölda hreyfinga sem berjast fyrir sameiginlegu markmiði – gegn kynbundnu ofbeldi – og ná að skapa umræðu í samfélaginu og hreyfa við fólki.

Segja má að þau markmið sem sett voru í upphafi árs, að taka þátt í öflugum kvennapólitísku starfi, vera mótandi afl í samfélaginu með góðri upplýsingamiðlun, fræða, taka þátt í opinberri stefnumótun og halda umræðunni á lofti hafi tekist með ágætum á árinu og haldið verður áfram á sömu braut árið 2005.

FRÆÐSLA- OG KYNNING

Heimasíðan kvennaathvarf.is

■ Heimsóknir ■ Gestir



Í upphafi árs var leitað leiða til að bæta heimasíðu Kvennaathvarfsins, www.kvennaathvarf.is, svo unnt væri að nýta þennan miðil sem skyldi. Fjöldi vefyrirtækja vildu gera vel við okkur en að lokum varð vefumsjónarkerfið Eplica frá Hugsmiðjunni fyrir valinu, en Hugsmiðjan gaf okkur kerfið og þurftum við einungis að greiða fyrir uppsetninguna. Hafi þeir miklar þakkir fyrir gjöfina, góða þjónustu og lipurð í öllum samskiptum. Í febrúar var nýja heimasíðan tekin í gagnid og breytti það töluverðu í samskiptum Kvennaathvarfsins út á við enda höfum við síðan getað sent út rafræn fréttabréf einu sinni í mánuði og fylgst með heimsóknartölum á síðuna, svo eitthvað sé nefnt. Nú getur fólk skráð sig á póstlistann okkar á forsíðu heimasíðunnar og fengið rafrænt fréttabréf og eru 345 netföng skráð. Útsend fréttabréf á árinu eru 13 talsins og hafa þau mælst vel fyrir hjá fjölmiðlafólki, fagfólki, félagsmönnum og almenningi sem vill fá greinar og upplýsingar um hvað sé á döfnni hverju sinni.

Á heimasíðunni er hægt að nálgast greinar um kynbundið ofbeldi, fréttir af starfsemi, hægt er að skrá sig í samtökin, panta bæklinga og fræðast um hugmyndafræði Kvennaathvarfsins. Alls hafa verið skrifaðar 93 fréttir á heimasíðuna á árinu eða að jafnaði tvær í viku.

Aðsóknin hefur aukist jafnt og þétt eins og sést á meðfylgjandi línuriti, en eðlilegt má teljast að aðsókn dali um jólin eins og raunin varð. Línuritið sýnir heimsóknir í hverjum mánuði og fjölda einstaklinga á bak við þær heimsóknir.

Ljóst er að sífellt fleiri sækja sér upplýsingar um kynbundið ofbeldi og starfsemi Kvennaathvarfsins á heimasíðunni og er hún orðin snar þáttur í fræðslu- og kynningarstarfsemi Samtaka um kvennaathvarf.



SJÁLFBODIÐ STARF

Í haust var ákveðið að endurvefja verkefni sem var í gangi fyrir nokkrum árum, þ.e. samstarf Rauða krossins og Kvennaathvarfsins um sjálfbodið starf. Tilgangurinn var að létta börnum sem koma með mæðrum sínum í athvarfið dvölinu með markvissu félagsstarfi um helgar.

Í samstarfi við Reykjavíkurdeild Rauða krossins var haft samband við Steinunni Hrafnsdóttur við Háskóla Íslands en hún kennir áfanga í Félagsráðgjöf þar sem nemendur vinna sjálfbodið starf ákveðinn tímafjöldu undir handleiðslu kennara eitt skólaár. Í ljós kom gríðarlegur áhugi á að vinna sjálfbodið starf hjá Kvennaathvarfinu og komust mun færri að en vildu.

Átta sjálfbodaliðar komu til starfa í september, annan hvern laugardag, í tveim hollum, þ.e. fjórir í hverri viku. Strax kom í ljós mikill áhugi hjá sjálfbodaliðunum, sem eru allt konur milli tvítugs og þrítugs, að taka að sér hvaða verkefni sem þurfti að vinna. Þó að upphaflega hugmyndin hafi verið að sinna börnum í Kvennaathvarfinu á laugardögum var lítið um slík verkefni á haustdögum þar sem börn stoppuðu stutt við með mæðrum sínum eða voru upptekin við annað um helgar. Næg verkefni voru þó til og fólust þau meðal annars í að fara yfir og koma með hugmyndir að nýju kynningarefni, fylgjast með umræðu um heimilisofbeldi í blöðum, útbúa sendingar á bæklingum til fagfólks, liðveislu við erlendar konur í athvarfinu og ýmislegt tilfallandi. Annar hópurinn vann líka könnun á viðhorfi til Kvennaathvarfsins, en gert er grein fyrir þeim niðurstöðum annars staðar í þessu riti.

Þetta verkefni hefur gefið mjög góða raun og er því ekki síst að þakka áhuga og dugnaði þeirra kvenna sem tóku þátt. Verkefnið heldur áfram með sömu sjálfbodaliðum til vorsins og er vonandi komið til að vera í starfsemi Samtaka um kvennaathvarf.

VIÐHORFSKÖNNUN

Könnun á viðhorfi til Kvennaathvarfsins

Eitt af þeim verkefnum sem sjálfboðaliðar unnu 2004 var viðhorfskönnun til Kvennaathvarfsins. Tilgangur þessa var annars vegar að reyna að komast að því hversu vel fólk þekkir til Samtaka um kvennaathvarf og viðhorfin til starfseminnar en hins vegar að kynna starfsemina fyrir fólki á förnum vegi.

Þær sem unnu könnunina voru: Ingibjörg Þórðardóttir, Bryngerður Bryngeirsdóttir, Arn-rún Sveinsdóttir og Sólveig Sigurðardóttir. Þær eiga miklar þakkir skildar fyrir gott starf.

Eftir að hafa unnið spurningalista í samráði við framkvæmdastýru og stjórn Samtaka um kvennaathvarf, var farið í Kringluna og Smáralind einn laugardag og valið fólk af handa-hófi. Úrtakið voru 100 einstaklingar; 63 konur og 37 karlar. Með í för var fræðsluefni frá Samtökum um kvennaathvarf og fengu allir þátttakendur lykklappu með símanúmeri athvarfsins og bæklinga eftir óskum.

Skemmst er frá því að segja að útkoman var mjög afgerandi eins og sést á meðfylgjandi línuritum en helstu niðurstöður voru:

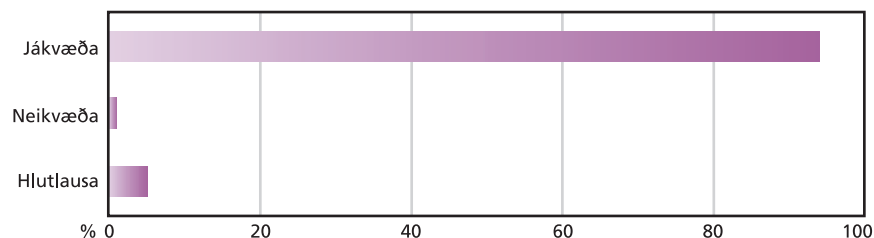
- Fólk er almennt opið fyrir umræðu um Kvennaathvarfið
- Mikil jákvæðni ríkir í garð starfseminnar
- Fólk vill sjá sterkari baráttu gegn heimilisofbeldi
- Almenn þekking um heimilisofbeldi er góð en þó má alltaf gera betur
- Krafa er um að viðeigandi úrræði séu til staðar fyrir ofbeldismenn
- Ungar konur virðast ekki tengja heimilisofbeldi og úrræði við sinn aldur

Þessar niðurstöður nýtast vel í starfi Samtaka um kvennaathvarf og í baráttunni gegn kynbundnu ofbeldi.

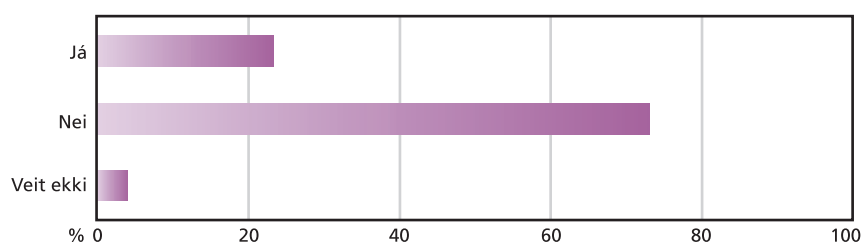


VIÐHORFSKÖNNUN

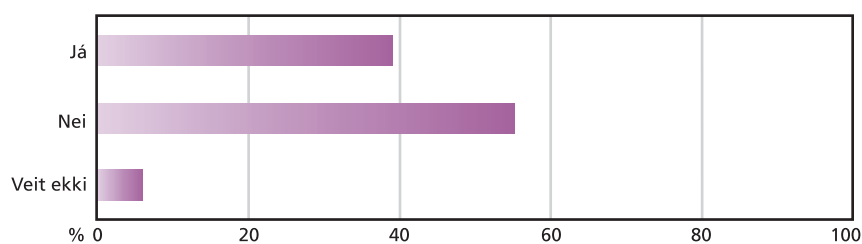
Hvaða afstöðu hefur þú til Kvennaathvarfsins?



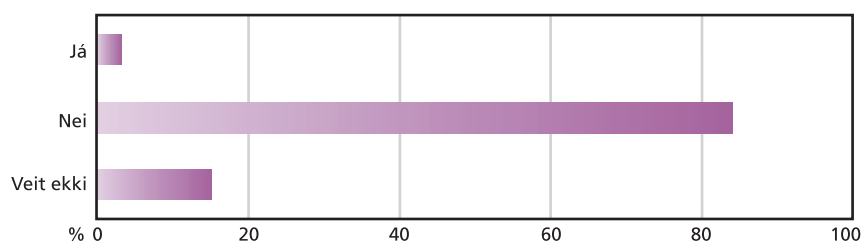
Þekkir þú einhverja sem leitað hefur til Kvennaathvarfsins?



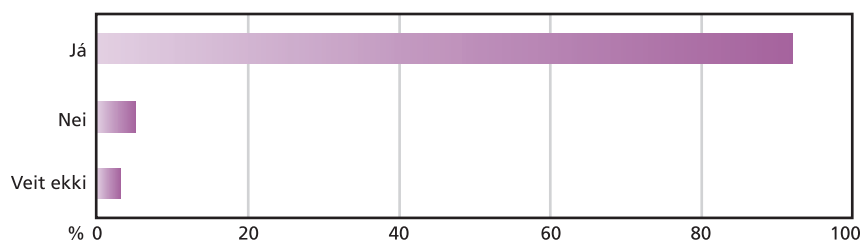
Hefurðu orðið var/vör við umfjöllun um Kvennaathvarfið í fjölmiðlum nýlega?



Finnst þér samfélagið gera nóg til að berjast gegn ofbeldi gegn konum?



Telur þú að ofbeldismenn á Íslandi eigi að fá einhverja aðstoð/meðferð?



SJÁLFSHJÁLPARHÓPAR

Á haustdögum var tekin ákvörðun um að breyta opnu húsi Kvennaathvarfsins á fimmtudagskvöldum í lokaða sjálfshjálparhópa í tilraunaskyni. Opna húsið hafði þá ekki verið nýtt sem skyldi í nokkurn tíma, en að sama skapi var vaxandi eftirspurn eftir sjálfshjálparhópum. Starfskonur Kvennaathvarfsins voru allar af vilja gerðar til að gera þetta að raunveruleika og hliðruðu til vinnutíma sínum í þessu skyni.

Fyrsti hópurinn fór af stað þann 7. október og var hann skipaður 8 konum ásamt leiðbeinanda og aðstoðarleiðbeinanda úr hópi starfskvenna. Konurnar í hópunum höfðu allar verið í einstaklingsviðtölum í Kvennaathvarfinu áður. Fyrirfram var ákveðið að hittast í 10 skipti og taka fyrir eitt umræðuefni í senn. Meðal umræðuefna voru: Barnið og unglingurinn, sjálfsvirðing, skömm og sektarkennd, meðvirkni og mörk, hræðsla og kvíði, traust, sorgin, kynlíf, að bera ábyrgð á eigin lífi, fyrirgefningin og framtíðin.

Í síðasta sjálfshjálpartímanum var lögð könnun fyrir þátttakendur til að meta starfið og þörf á framhaldinu. Skemmst er frá því að segja að rífandi ánægja var með þetta allt saman, hvort sem litið var til aðbúnaðarins, tímasetningarinnar eða frammistöðu leiðbeinanda og aðstoðarleiðbeinanda. Allar konurnar sögðu að hópurinn hefði staðist væntingar þeirra og eina gagnrýnin var á tímafjöldann, þ.e. þátttakendum fannst að tímararnir hefðu mátt vera fleiri, framhaldsnámskeið þyrfti að vera í boði eða tækifæri fyrir hópin til að hittast áfram. Sammælt var um að leiðbeinendur hefðu frumkvæði að því að hópurinn hittist einu sinni eftir áramót og svo væri konunum að sjálfsögðu heimilt að hittast áfram og Kvennaathvarfið legði til húsnæði.

Að lokum fengu þátttakendur tækifæri til að koma sjónarmiðum almennt á framfæri og nýttu þær það til að koma til skila kærum þökkum og hnykktu á um mikilvægi starfsins.

Ljóst er að mikil þörf er á sjálfshjálparhópum fyrir konur sem hafa orðið fyrir kynbundu ofbeldi og er unnið að því að fjármagna þessa hlið starfseminnar svo hún megi dafna áfram.



REKSTUR SAMTAKA UM KVENNAATHVARF

Lykiltölur úr ársreikningi 2004

Tölur úr ársreikningi fyrir árið 2003 eru birtar til samanburðar.

	2004	2003
Rekstrartekjur	40.846.620	43.402.731
Rekstrargjöld	42.142.670	43.211.274
Tekjutap / afgangur án vaxta	(1.296.050)	191.457
Fjármunatekjur	202.949	215.803
Tekjuafgangur (tap) ársins	(1.093.101)	407.260
Eignir og skuldir í árslok	53.426.771	56.960.863

Tekjur milli árána 2003 og 2004 lækkuðu um rúmar 2,5 milljónir, en minni tekjur stöfuðu einkum af því, að á árinu 2003 voru Samtökum um kvennaathvarf dæmdar bætur vegna sölu á húseigninni að Bárugötu 2, en sú fjárhæð nam rúmlega 5.3 milljónum með vöxtum.

Eins og fyrr, eru aðal tekjur Kvennaathvarfsins styrkir frá ríki og sveitarfélögum og nam hækkun þar rúmum 1,7 milljónum eða um 4.5%. Rekstrargjöld lækkuðu um tæpar 1.1 milljón milli ára og stafar einkum af því, að nú er að mestu lokið þeim viðgerðum og endurbótum sem nauðsynlegar voru til að koma húseign samtakanna í viðunandi horf.

Launakostnaður, sem að vanda var langstærsti liðurinn hækkaði einungis um 3%, en á miðju ári var ákveðið að gera nokkrar breytingar á starfsmannahaldi, meðal annars að sam-eina störf framkvæmdasjóra og fræðslu- og kynningarfulltrúa og gera það að einu starfi.

Gjafir og áheit

Gjafir og áheit sem Kvennaathvarfinu voru færðar á árinu, námu samtals 1.143.900.- krónum. Munaði þar mest um gjöf frá fyrirtækinu Salmania, en í nóvember s.l. þá færðu forráðamenn þess Samtökunum eina milljón króna og var sú gjöf án nokkurra kvaða um hvernig peningunum skyldi varið.

Á haustmánuðum gaf fyrirtækið Kraftganga líkamsrækt, Kvennaathvarfinu 50 þús. krónur og fyrir jólin tilkynnti fyrirtækið Zetor ehf., að það hefði ákveðið að styrkja Kvennaathvarfið um 30. þús. krónur í stað þess að senda viðskiptavinum sínum jólakort.

Eins og oft áður, þá færði Kvenfélag Selfoss okkur 50 þús. krónur í desember. Aðrir ótilgreindir aðilar færðu Kvennaathvarfinu gjafir, samtals 13.900 krónur.

Ungur maður hafði samband við Kvennaathvarfið og sagðist nýlega hafa keypt sér forlata rúm, en hafði vart komið því í hús, þegar aðstæður hans breyttust til betri vegar og einbreitt rúm dugði ekki lengur til nærandi nætursvefns. Hann ákvað því að láta Kvennaathvarfið njóta góðs af þessu láni sínu og færði okkur glænýtt IKEA rúm, en svo skemmtilega vildi til, að dagana á undan höfðu farið fram umræður í starfsmannahópi um að bráðnauðsynlegt væri að endurnýja rúm í vaktherbergi.

Öllum þeim aðilum sem sýndu hlýhug sinn til Kvennaathvarfsins á árinu í verki, með einum eða öðrum hætti, eru færðar innilegar þakkir.

Gefandi	Fjárhæð:
Salmania	1.000.000
Kvenfélag Selfoss	50.000
Kraftganga líkamsrækt	50.000
Zetor	30.000
Aðrir	13.900

REKSTUR SAMTAKA UM KVENNAATHVARF

Rekstrarstyrkir

Rekstrarstyrkir frá opinberum aðilum til Kvennaathvarfsins árið 2004.

	2004	2003
Ríkissjóður	28.200.000	27.400.000
Reykjavíkurborg	9.127.000	8.000.000
Akranesbær		50.000
Akureyri	200.000	200.000
Árborg		126.000
Bessastaðahreppur		25.000
Dalvíkurbyggð		25.000
Eyjafjarðarsveit		51.750
Fjarðarbyggð	131.969	128.750
Garðabær	200.000	200.000
Húsavík		25.000
Hveragerði	100.000	100.000
Höfn í Hornafirði	130.000	
Ísafjörður		200.000
Kópavogur	625.000	625.000
Kristnisjóður	300.000	
Mosfellssbær		50.000
Ólafsfjörður	10.000	
Rangárþing eystra		15.000
Rangárþing ytra		50.000
Reykjanesbær		50.000
Seltjarnarnes	100.000	100.000
Skagafjörður	25.000	
	39.148.969	37.421.500
Rekstrargjöld samtals	42.142.670	43.211.274
Hlutfall opinberra styrkja:	92%	86,60%

